



تقرير الشفافية

للسنة المالية المنتهية في 30 يونيو 2025م



"نحن ملتزمون بتقديم قيمة مضافة لعملائنا من خلال حلولنا المبتكرة التي تساهم في كفاءة أعمالهم. كما نحرص على تقديم خدماتنا المهنية في الوقت المناسب وبأعلى مستوى من الجودة وبما لا يتعارض مع أخلاقيات المهنة."



المحتوى

04	القسم الأول: من نحن
08	القسم الثاني: كلمة الشريك الرئيسي
10	القسم الثالث: مقدمة
12	القسم الرابع: شبكة بي كي إف الدولية
17	القسم الخامس: هيكل الحوكمة
24	القسم السادس: سياسات الاستقلالية
26	القسم السابع: التوطين
28	القسم الثامن: عملية التقصي الداخلي
31	القسم التاسع: نظام إدارة الجودة
38	القسم العاشر: الدعاوى والعقوبات القانونية
40	القسم الحادي عشر: قائمة بعملائنا من المنشآت الخاضعة لإشراف هيئة السوق المالية
62	القسم الثاني عشر: المعلومات المالية



القسم الأول: من نحن



من نحن

تركيزنا الاستراتيجي ..

موقنين بتحقيق نجاح المشاريع المؤسسية في شركتنا كونها ذات أسلوب مميز في مجال تقديم الخدمات الاستشارية على صعيد القطاعين العام والخاص، من خلال تطبيق أفضل الممارسات العالمية من قبل موظفين ذوي كفاءة وخبرة وقدرات مهنية بمختلف المجالات..



شبكة محاسبية متسقة، عالية الجودة، معترف بها عالمياً لها تواجد فعال حول العالم..



الشغف | الجودة | النزاهة | الوضوح | فريق العمل





من نحن

تركيزنا الاستراتيجي ..

الشغف

نسعى جاهدين لتجاوز توقعات عملائنا من خلال الابداع لتحقيق نتائج سامية وباستجابة سريعة. نحرص موظفينا على الاستمرار في النمو شخصيًا ومهنيًا من خلال توفير فرص التطوير والتدريب، لذا نحن نحتضن التنوع ونحترم الفروقات الفردية والثقافية. نشجع الجميع في PKF على حب ما يفعلونه وعكس ذلك في علاقاتهم مع عملائنا.

الوضوح

نحن نبادر بعمل بوضوح وشفافية في جميع الأوقات، متسقون مع نهجنا لننقل رسالتنا بوضوح ودقة.

الجودة

نطبق أعلى معايير الجودة في عملنا، ونتبنى سياسة التطوير المستمر للموظفين والالتزام بمتطلبات شبكتنا. وتعد الآلية التنظيمية العالمية المتوافقة مع الالتزام بالمتطلبات المحلية حيث غالباً ما تكون أكثر صرامة. نحن نسأل باستمرار ونراجع ونختبر مدى الامتثال لهذه المعايير من خلال الالتزام بعمليات المراجعة لدينا.

فريق العمل

تدار مكاتبنا الثابتة بالتعاون المتبادل، وبناء العلاقات الشخصية القوية لتمكننا من العمل بسلاسة. ونتعامل مع جميع عملاء مكاتب الشركات الزميلة لدينا كما لو كانوا عملائنا. نستجيب في الوقت المحدد ، ونتقاضى رسومًا عادلة ونحترم علاقات بعضنا البعض.

النزاهة

نحن نتشارك بتحمل المسؤولية ونصرف بأمانة، ونفعل دائماً ما هو صحيح بطبيعته. نحن جديرون بالثقة بمعلومات عملائنا ومكاتب الشركات الزميلة، ونأخذ في الاعتبار احتياجات جميع أصحاب المصلحة، بدون تنازل عن استقلالنا.





من نحن تركيزنا الاستراتيجي ..

التواجد..

أن يتم الاعتراف بنا كشركة رائدة في السوق السعودي ولكل مكتب شركة في السوق لامتلاكه جميع المواصفات التي تتطلبها المعايير الدولية.

الالتزام..

أن يتم الاعتراف بنا كشركة رائدة في السوق السعودي ولكل مكتب شركة في السوق لامتلاكه جميع المواصفات التي تتطلبها المعايير الدولية.

الجودة..

للحفاظ على التميز في الخدمات والجودة التقنية التي تعادل أو تفوق منافسينا. وللحصول على عملية مراجعة صارمة تشجع وتضمن وصول جميع أفرع مكاتب شركتنا إلى المعايير المطلوبة.

العلامة التجارية..

لتصبح شركتنا شبكة ذات علامة تجارية كاملة ومعروفة.

التعاون..

لتمكين مكاتبنا للوصول إلى أفضل الموارد ذات الجودة العالية للحفاظ على التميز في الخدمات والجودة التقنية التي تعادل أو تفوق منافسينا. للحصول على عملية مراجعة صارمة تشجع وتضمن وصول جميع أفرع مكاتب الشركة إلى المعايير المطلوبة.

الحوكمة الجيدة.

لتطوير فريق قيادي قوي ومديرين تنفيذيين يؤمنون باستراتيجية PKF شركة بي كي اف البسام محاسبون ومراجعون قانونيون، ولديهم القناعة التامة والمهارات اللازمة للتنفيذ.



القسم الثاني: كلمة الشريك الرئيسي



كلمة الشريك الرئيسي

يسرنا أن نعرض لكم تقرير الشفافية للسنة المالية المنتهية في 30 يونيو 2025م

يقدم التقرير معلومات عن شركة بي كي إف البسام محاسبون ومراجعون قانونيون - عضو بي كي إف الدولية (يشار إليها فيما بعد بلفظ "الشركة") وعلاقتها مع شبكة بي كي إف الدولية. والغرض من تقريرنا هو تقديم المعلومات للعملاء الحاليين والمحتملين، وكذلك اصحاب المصلحة الرئيسيين الآخرين، عن الملكية والشكل النظامي والحوكمة والمقاييس الأخرى التي نتبعها للحفاظ على معايير عالية الجودة. إن هدفنا في بي كي إف تعزيز ثقة المجتمع والمستثمرين وتنمية المواهب الوطنية من خلال:

- تعزيز جودة عمليات المراجعة.
- تعزيز الشفافية.
- تأمين أنسب البرامج التدريبية والتطويرية لتعزيز جودة عمليات المراجعة.
- تأمين الإرشاد والتعزيز والتحفيز للمواهب الوطنية وتأهيلهم في عمليات المراجعة.
- استقطاب المواهب الوطنية وتأمين برامج مستقلة للتنمية والاحتفاظ بالمواهب الوطنية.
- المتابعة المباشرة من الشركاء للمواهب الوطنية.

المراجعة والخدمات ذات الصلة هي جزء مهم من أعمالنا ونرحب بمتطلبات نشر تقرير الشفافية وفقا للمتطلبات المنصوص عليها في المادة 13 من "قواعد تسجيل مراجعي حسابات المنشآت الخاضعة لإشراف الهيئة". الجودة هي ركيزة أساسية لدينا مدعومة بالتزام من جميع أعضاء الفريق للتحسين المستمر والاعتراف بأن الجودة تتعلق بالخدمة والامتثال للمتطلبات التنظيمية. وفقا لذلك، نحن نركز على الجودة.



القسم الثالث: مقدمة



مقدمة

تأسست الشركة من قبل الشريك المؤسس إبراهيم أحمد البسام وعلى مدار العقد الماضي، أُسس للشركة عدة مقرات في مدن مختلفة، وتحديداً الرياض، جدة، والخبر وبريدة. اشتهرت الشركة منذ تأسيسها بكونها واحدة من شركات الخدمات المهنية المرموقة وذات الخبرة الكبيرة في المملكة العربية السعودية، يساهم في إنجازاتها ونجاحاتها نخبة من الشركاء وكبار التنفيذيين وعدد من المهنيين المتميزين. تقدم الشركة خدمات وحلول ذكية، من خلال مجموعة شاملة من خدمات المراجعة والاستشارات، إلى مجموعة واسعة من العملاء التي تضم العديد من الشركات المميزة عبر مجموعة متنوعة من الصناعات المختلفة.

وتقدم الشركة الخدمات الآتية:



الزكاة والضريبة
والاعتراضات



حلول الأعمال



التأكيدات



الخدمات المتعلقة بتمويل
الشركات



استشارات متخصصة



الاستشارات



القسم الرابع: شبكة بي كي إف الدولية



شبكة بي كي إف الدولية

الشكل النظامي



شركة بي كي إف البسام محاسبون ومراجعون قانونيون - هي شركة ذات مسؤولية محدودة مهنية رأس مالها (3,000,000) ريال سعودي مدفوعة بالكامل ،مقيدة لدى وزارة التجارة بسجل تجاري رقم ١٠١٠٣٨٥٨٠٤ ، كما تزاوّل الشركة عملها في المملكة العربية السعودية من خلال مكاتبها الاربعة الواقعة في الرياض وجدة والخبر بريدة.

التسجيل / رقم الترخيص

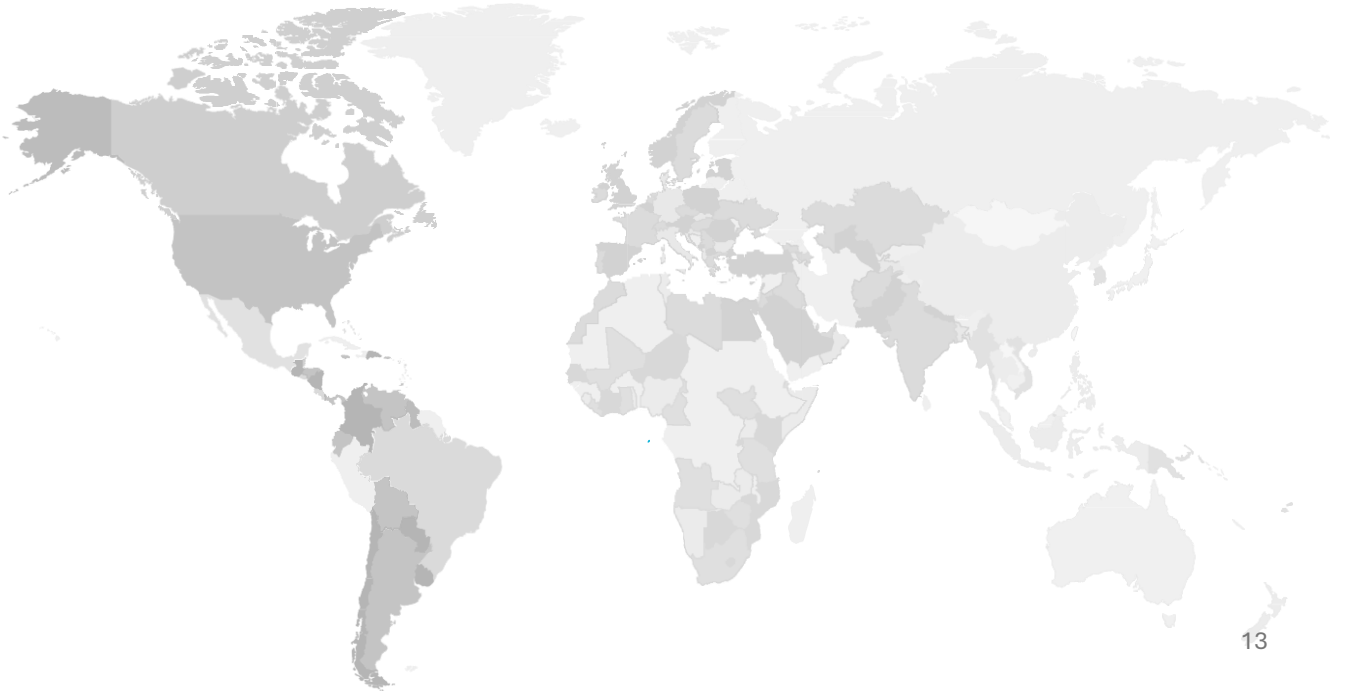


الشركة مرخصة لدى الهيئة السعودية للمراجعين والمحاسبين بترخيص رقم 1010385804.

ومسجلة لدى هيئة السوق المالية: برقم تسجيل ١٩٠١٠٠.

والشركاء التاليين مسجلين لدى هيئة السوق المالية :

اسم المحاسب القانوني المسجل	رقم الترخيص لدى الهيئة السعودية للمراجعين والمحاسبين	رقم التسجيل لدى هيئة السوق المالية	تاريخ التسجيل لدى هيئة السوق المالية
إبراهيم أحمد البسام	337	190101	24/06/2019
أحمد عبد المجيد المهندس	477	220103	27/06/2022
عبدالله حمد البسام	703	250104	12/03/2025





شبكة بي كي إف الدولية

الشبكة وطبيعة العلاقة

تنتشر شبكة بي كي إف آي في أكثر من 214 موقعًا، حيث تعمل في 150 بلدًا على مستوى خمس قارات، وتقدم حلول في المحاسبة والتأكدات والضرائب والاستشارات التجارية. ويعمل بها ما يزيد عن 21,000 موظف.

ويهدف المنتدى إلى تعزيز المعايير المتسقة والعالية الجودة للإبلاغ المالي وممارسات مراجعة الحسابات في جميع أنحاء العالم. ويجمع المنتدى بين الشركات التي تقوم بعمليات مراجعة الحسابات، وعليه فإننا نلتزم بالمعيار الدولي لمراقبة الجودة، بالإضافة إلى المعايير الدولية للمراجعة، بالإضافة إلى ذلك فإن المراجعة تتم بشكل دوري من قبل لجنة بي كي إف الدولية للفحص والامتثال.

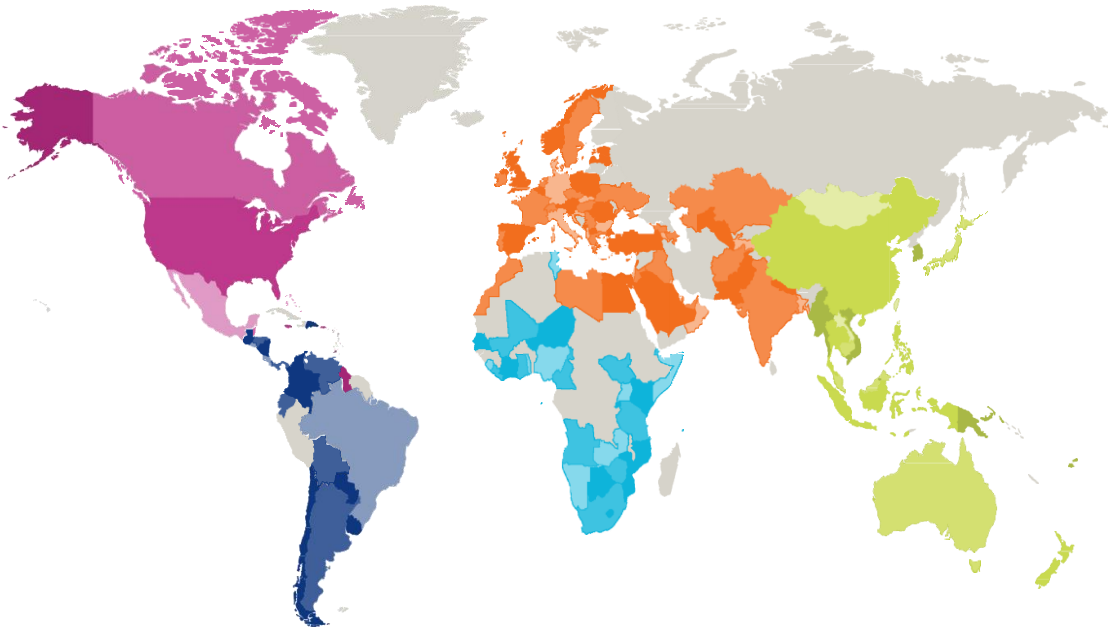
تُعد الشركة عضوًا في مجموعة بي كي إف الدولية المحدودة وهي مجموعة شركات مستقلة قانونيًا عن بعضها البعض. وتعتبر مجموعة بي كي إف الدولية المحدودة شبكة عالمية من الشركات المستقلة قانونيًا المرتبطة ببعضها البعض من خلال الإلتزام بالجودة، والنزاهة، والوضوح في البيئة التنظيمية. تعتبر بي كي إف الدولية عضوًا في منتدى الشركات وهي رابطة للشبكات الدولية لشركات المحاسبة التي تقوم بعمليات المراجعة.

والشركة عضو بشبكة بي كي إف الدولية (يُشار إليها فيما يأتي بالاختصار "بي كي إف آي"). تدير "بي كي إف آي" مجموعة من الشركات المستقلة قانونيًا التي تعمل في:

+21,000
موظف

214
مقر

150
بلد





الشبكة وطبيعة العلاقة



تتوزع الشركات الأعضاء في خمس مناطق جغرافية. ولكل منطقة مجلس إدارة إقليمي يقوم بانتخاب أو ترشيح ممثل أو أكثر لمجلس إدارة بي كي إف الدولية. تضم "بي كي إف الدولية" لجنة معايير مهنية دولية ولجنة ضرائب دولية، إلى جانب مجموعات تمارس مجالات إضافية تعمل على المستويين الإقليمي والدولي. وكل منطقة ممثلة في هاتين اللجنتين اللتين تقدمان التقارير إلى مجلس الإدارة الدولي والرئيس التنفيذي بانتظام. وتعد لجنة المعايير المهنية الدولية ولجنة الضرائب الدولية عدة اجتماعات في السنة على النحو المطلوب.

يتعين على الشركات الأعضاء تطبيق نظام رقابة داخلية وتقييم لمراقبة الجودة لجميع مجالات الممارسة على مستوى الشركة بالكامل، كما لا بد من الامتثال لنظام مراقبة الجودة وفقاً للمعيار الدولي لمراقبة الجودة المعتمد من مجلس إدارة الهيئة السعودية للمراجعين والمحاسبين وذلك بالنسبة إلى خدمات التأكيدات والخدمات ذات الصلة. وتهدف هذه المتطلبات إلى التأكد من أن نظام مراقبة الجودة داخل كل شركة من الشركات الأعضاء توفر ضماناً معقولاً لأمرين، الأول: أن تتمثل الشركة العضو وموظفيها للمعايير المهنية والمتطلبات التنظيمية والقانونية المعمول بها، الثاني: أن تكون التقارير الصادرة من الشركة العضو سليمة.

يتعين على الشركات الأعضاء تقديم تقرير سنوي خاص بالامتثال إلى "بي كي إف آي"، بالإضافة إلى تقرير سنوي عن وضع الشركة، يحتوي على العائدات وغيرها من الإحصاءات.

وتُدير "بي كي إف آي" برنامج مراقبة عالمي، يهدف إلى مراقبة امتثال الشركات الأعضاء للمعايير التي يحددها البرنامج لأداء بعض أنواع العمل المهني، مع ضمان عدم تعارض تلك المعايير مع متطلبات الممارسة المهنية المعترف بها في TREND



شبكة بي كي إف الدولية

الترتيبات النظامية (يتبع)



وتمتلك شبكة بي كي إف أي منصّة للتنسيق والتواصل العالمي، تشمل قاعدة بيانات تساعد في اكتشاف حالات عدم الاستقلالية المحتملة من خلال TREND، بما في ذلك شركات بي كي إف أي، حيث تُعد هذه القاعدة مركزًا آمنًا لبيانات العملاء لدى الشركات الأعضاء، ويُتاح لجميع الشركات الأعضاء الوصول إليها. ويتم تحديث القائمة (بما في ذلك أعمال المراجعة الدولية) باستمرار عن طريق الشركة، ويتم كذلك تأكيد دقتها سنويًا من قبل "بي كي إف أي".

تفرّق "بي كي إف أي" بين الشركات الأعضاء والشركات النظيرة. فالشركات النظيرة لا تشكل جزءًا من الشبكة على النحو المحدد في قواعد سلوك وأداب المهنة الدولية، بما في ذلك معايير الاستقلال الدولية الصادرة عن مجلس المعايير الدولية لقواعد أخلاقيات المحاسبين، ولا تتمتع بالحقوق والامتيازات أو المسؤوليات التي تتمتع بها الشركات الأعضاء وغير مشمولة ببرنامج المراقبة العالمي. ويمكن الاطلاع على قائمة محدّثة بالشركات الأعضاء والشركات النظيرة، بما في ذلك أسماء الشركات والبلدان المسجّلة فيها، والتي تزاوّل الشركات نشاطها منها على الموقع الإلكتروني

WWW.PKF.COM

القسم الخامس: هيكل الحوكمة



هيكل الحوكمة

الشركاء		كبار التنفيذيين والمدراء التنفيذيين
ابراهيم احمد البسام	ابراهيم خليل ابراهيم حجارة	يوسف عبدالرحمن ابو بكر
أحمد بن عبد المجيد بن أحمد مهندس	أحمد محمد ابراهيم شاهين	محمد جنيد محمد مناف
حسين بن محمد بن عيسى الدليم	خالد شعبان عبد الحي علي	محمد عاطف أحمد عارف عارف
سليمان بن ظافر بن سعد آل حسين	محسن عباس صغير احمد شيخ	عبد الكريم عبدالعزيز العزاز
عبدالله بن حمد بن عبدالعزيز البسام	محمد جمال محمد سليمان	
فهد بن صالح سليمان الهذال	محمد حماد جامشيد خان	
محمد بن عايد بن محمد العايد	محمد عادل عطيه حماد	
شركة بي كي اف البسام	محمد عمر قاضي	

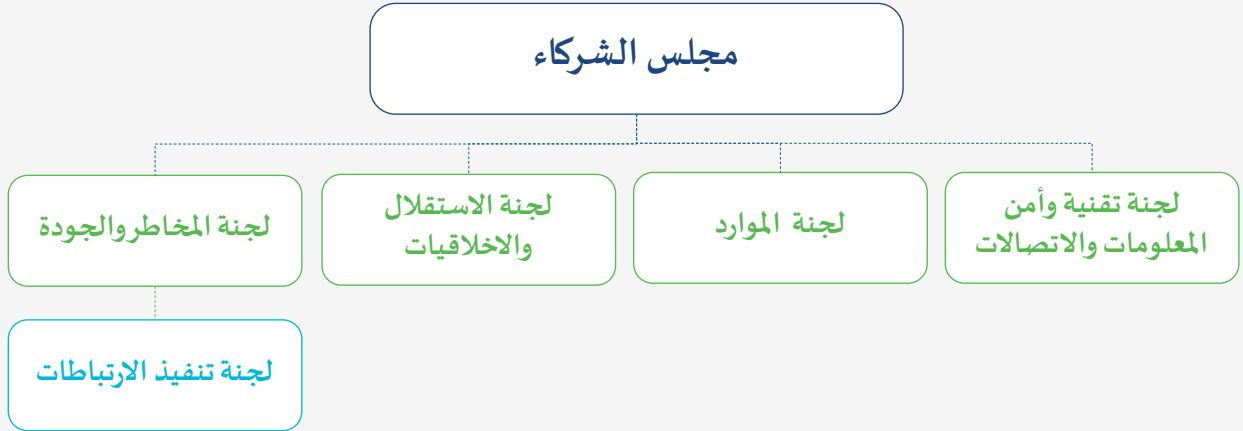
التمثيل في مجالس الإدارات واللجان

الشركاء وكبار الموظفين التنفيذيين داخل الشركة ليسوا أعضاء بمجالس إدارات أو لجان مراجعة أو غيرها في أي من الجهات الخاضعة لإشراف هيئة السوق المالية.



هيكل الحوكمة

الهيكل التنظيمي



مجلس الشركاء



يتولى مجلس الشركاء دورًا مركزيًا في توجيه التوجه الاستراتيجي للشركة وإدارتها. يشرف المجلس على الوظائف الرئيسية، بما في ذلك إنشاء وتقييم اللجان الوظيفية المسؤولة عن الجوانب المختلفة لإدارة الجودة الشاملة (المعيار الدولي لإدارة الجودة رقم 1) بصفته المسؤول النهائي، وضمان فعاليتها ومواءمتها مع الأهداف التنظيمية ومتطلبات إدارة الجودة الشاملة (المعيار الدولي لإدارة الجودة رقم 1)، على حد سواء. مع سلطة الموافقة على الميزانيات والسياسات والاستراتيجيات السنوية، يوفر مجلس الإدارة التوجيه المالي ويحدد المسار لأهداف الشركة طويلة المدى أيضًا. وتقع القرارات المتعلقة بعمليات الدمج والاستحواذ والتعيينات القيادية ضمن اختصاص المجلس، مما يوضح دوره الأساسي في تشكيل هيكل نمو الشركة وقيادتها. بالإضافة إلى ذلك، يقوم المجلس بإدارة الاتصالات التنظيمية بشكل فعال، مما يضمن الامتثال وتعزيز العلاقات الإيجابية مع الهيئات التنظيمية. ويمتد إشرافها إلى المجالات الحاسمة مثل المكافآت والسياسات والاستقلالية وقضايا المخاطر، والحفاظ على نزاهة الشركة والمعايير الأخلاقية. يعد المجلس بمثابة البوصلة الإستراتيجية للشركة، ويمارس الرقابة الشاملة، ويتخذ القرارات المحورية، ويضمن نجاح المنظمة، وامثالها، وسلوكها الأخلاقي.



هيكل الحوكمة

مكافأة الشركاء



تعتمد مكافأة الشركاء في الشركة في المقام الأول على الأدوار والمسؤوليات التي يقومون بها، إلى جانب عنصر جودة الخدمات المقدمة.

الشريك الرئيسي:

تتمثل مسؤولياته في إدارة الشركة من خلال وضع الاستراتيجيات وتحديد أهداف الشركة، وكذلك مكافأة الشركاء وكبار التنفيذيين المعنيين. وفي إطار هذا الدور، تُحتسب مكافأته على أساس صافي أرباح الشركة، بالإضافة إلى مبلغ ثابت شهريًا.



بقية الشركاء:

تعتمد المكافأة الإجمالية على ما يأتي:



حجم المحفظة ذات الصلة ومدى نموها.

جودة المحفظة ذات الصلة، وذلك من حيث الامتثال لمتطلبات المخاطر والجودة بالشركة ومخرجات نتائج

فحص الشركة وأي ملاحظات نتيجة مراجعات الجهات الإشرافية.

بناءً على ما سبق، يحق لكل شريك الحصول على مبلغ ثابت شهريًا، يتم تسويته في نهاية السنة المالية، مع

مراعاة العوامل المذكورة أعلاه وربحية الشركة.



هيكل الحوكمة

لجنة المخاطر والجودة

لجنة المخاطر والجودة ، مسؤولة عن فعالية تشغيل المعيار الدولي لإدارة الجودة 1 وهي تقود تحديثات المنهجيات والقوالب وضمان الامتثال لمتطلبات (المعيار الدولي لإدارة الجودة)، وضمان الامتثال للمعايير الدولية لإعداد التقارير المالية ومعايير التدقيق الدولية الجديدة. وتتعاون اللجنة مع اللجنة الاستشارية و بي كي اف العالمية لتظل متوافقة مع أفضل الممارسات العالمية.

تحي لجنة المخاطر والجودة مصالح الشركة في التعرض للمخاطر وتوفر تصريحًا لقبول العملاء، خاصة لأولئك الذين لديهم تحفضات سابقة أو في الصناعات ذات المخاطر الكبيرة. وهي الجهة الوصية على سجل مخاطر المكتب وتراقب فعالية الاستجابات من خلال التعاون مع اللجان الأخرى. وتقوم اللجنة بالإشراف على الأنشطة ومراقبتها، بما في ذلك المهام المستمرة والسنوية التي يفرضها المعيار الدولي لإدارة الجودة. بالتنسيق مع قائد تحليل الأسباب الجذرية المعين للمكتب، فإنه يساعد في تنفيذ النتائج من تحليل الأسباب الجذرية، والاتفاق على إجراءات خطط تحسين الجودة ومراقبة الإجراءات المتفق عليها. تلعب لجنة المخاطر والجودة دورًا فعالًا في تعزيز الشفافية والجودة وإدارة المخاطر عبر مؤسستنا.

لجنة تنفيذ الارتباطات

وفقًا لامتثال الشركة لعنصر المراقبة الوارد بدليل مراقبة الجودة، يتم تنفيذ عملية مراجعة سنوية على مستوى الشركة من جانب لجنة تنفيذ الارتباطات بالشركة. تشمل عملية الفحص كلاً من : أ) نظام رقابة الجودة العام بالشركة و؛ ب) أداء الارتباطات، تعتمد الاختيارات على المعايير التي يتطلبها دليل مراقبة الجودة بالشركة ، و للتوضيح، تتمثل أهداف هذا البرنامج الرئيسية في ثلاث نقاط، هي:

ضمان وضع المعايير المتوقعة لأداء أنواع معينة من العمل المهني من خلال الشركات الأعضاء وتعميمها عليها.



ضمان استيفاء تلك المعايير لمتطلبات الممارسة المهنية المناسبة المعترف بها.



ضمان عمل برنامج مراقبة الامتثال للمعايير المتوقعة بكفاءة.





هيكل الحوكمة

لجنة الموارد

تلعب لجنة الموارد دورًا مركزيًا في تحسين استخدام الموظفين والأداء داخل المكتب وتلعب دورًا مهمًا في معالجة جانب الموارد في المعيار الدولي لإدارة الجودة 1. وتشمل مسؤولياتها الرئيسية تقييم استخدام الموظفين من خلال مراجعات لوحة المعلومات، واتخاذ تدابير استباقية للاستخدام المنخفض وإطار مؤشرات الأداء الرئيسية لتقييم الأداء. تتعاون اللجنة مع كبار المديرين لمراجعة سياسات المكافآت والموافقة عليها، مما يضمن التوافق مع استراتيجية وقيم الأعمال طويلة المدى للمكتب وتوقع مراقبة التنفيذ الفعال للسياسات ضمن اختصاص اللجنة. بالإضافة إلى ذلك، تقوم اللجنة بالتنسيق مع قادة الفرق لتقييم عبء العمل ومتطلبات التوظيف، وتسهيل التخطيط الفعال، وتقييم التعافي لكل عميل بناءً على ساعات عمل الموظفين. يتم دراسة استمرارية ارتباطات العملاء بعناية. تعمل لجنة الموارد بنشاط على تعزيز الثقافة الإيجابية داخل الشركة، مما يشكل تحديًا للتدابير المستمرة لضمان التوافق مع قيم الشركة. وهي تراقب الإجراءات التي تدعم راحة الشركاء والموظفين، مع الأخذ في الاعتبار المقاييس الرئيسية المتعلقة بالصحة الأخلاقية، بما في ذلك تقارير الإبلاغ عن المخالفات، والقضايا التأديبية، وتعليقات الموظفين. علاوة على ذلك، تتأكد اللجنة من تقييم عبء العمل للأعضاء المشاركين في اللجان الوظيفية والتحقق من توفر الموارد الكافية والمختصة لمهامهم.

لجنة تقنية وأمن المعلومات والاتصالات

تلعب لجنة تقنية وأمن المعلومات والاتصالات دورًا محوريًا في توجيه المشهد التكنولوجي لدينا. وتشمل مسؤولياتها الموافقة على الخطة الإستراتيجية لتقنية المعلومات، وضمان التوافق مع الإستراتيجية التنظيمية الشاملة، وتعزيز الالتزام على أعلى المستويات بمبادرات تقنية المعلومات. تدعم اللجنة تحقيق أهداف نضج ضوابط تقنية المعلومات، والشهادات، والتميز التشغيلي من أجل بيئة تقنية معلومات آمنة. ولدعم المرونة، تشرف اللجنة على اختبار التعافي من الكوارث التقنية وترتيبات التخطيط للأزمات/الطوارئ، مما يضمن إجراء مراجعات شاملة وتنفيذ التوصيات. يتم إجراء تقييمات منتظمة لأمن تقنية المعلومات، وتحظى المناطق عالية المخاطر بالاهتمام المناسب. تعطي اللجنة الأولوية لتوعية الموظفين من خلال برامج التدريب وتضمن أن مشاريع تقنية المعلومات تتماشى مع توقعات العمل، مدعومة بحالات عمل محددة جيدًا وأهداف تحقيق الفوائد. تتماشى الميزانية وتخصيص الموارد بشكل صارم مع الخطة الإستراتيجية لتقنية المعلومات المعتمدة، مما يدل على التزام اللجنة ببيئة تقنية معلومات آمنة وفعالة واستراتيجية



هيكل الحوكمة

لجنة الاستقلال والأخلاقيات

تلعب لجنة الاستقلال والأخلاقيات دورًا محوريًا في دعم ثقافة النزاهة داخل الشركة وضمان الالتزام بالجانب الأخلاقي من المعيار الدولي لإدارة الجودة رقم 1. وتشمل مسؤولياتها توفير الإشراف على "tone at the top" الذي حدده المجلس، بما يضمن الالتزام بالقيم الأخلاقية. تقوم اللجنة بفحص المقاييس الرئيسية عن كثب، بما في ذلك تقارير الإبلاغ عن المخالفات، والمسائل التأديبية والتظلمات، والقضايا السلوكية للأعضاء، وتعليقات الموظفين، لقياس الصحة والثقافة الأخلاقية الشاملة للشركة. وتراقب الإجراءات المتخذة في الحالات التي تنطوي على قضايا سلوكية خطيرة للشريك تتعلق بالاستقلالية أو الأخلاق أو القيم، وتنفيذ العقوبات أو التدخلات اللازمة لتعزيز المعايير الأخلاقية، تعمل اللجنة على ضمان فعالية برنامج تدريبي شامل في الاستقلالية والأخلاق على جميع المستويات. كما أنها تلعب دورًا استباقيًا في التوصية بتعديلات السياسة إلى المجلس، ودمج الدروس المستفادة من المصادر الداخلية والخارجية. بالإضافة إلى ذلك، تستجيب اللجنة للمشاورات الإلزامية التي تطرحها فرق الارتباط، مع الالتزام بالمتطلبات الموضحة في سياسة الاستشارة. يتضمن ذلك معالجة المشاورات المتعلقة بالاستقلالية وتضارب المصالح للعملاء المحتملين والحاليين. ومن خلال الإشراف الفعال على هذه الجوانب، تساهم لجنة الاستقلال والأخلاقيات بشكل كبير في الحفاظ على النزاهة الأخلاقية للشركة وتعزيز ثقافة الشفافية والمساءلة.

القسم السادس : سياسات الاستقلالية



سياسات الاستقلالية

يتعيّن على الشركة وموظفيها وشركات شبكة بي كي إف أي، بصفتهم مقدمي خدمات مهنية، الامتثال للمبادئ الأساسية التي تتجسّد في الموضوعية والنزاهة والسرية والسلوك المهني والكفاءة المهنية، لكون الاستقلالية القاعدة الأساسية لهذه المبادئ، تلتزم الشركة بثقافة تتبنّى معايير رفيعة في الاستقلالية والأخلاقيات المهنية. وهو ما يتحقّق بانتهاج سياسات وإجراءات تتناول مسألة الامتثال للمتطلبات الأخلاقية والاستقلالية المعتمدة لدى الاتحاد الدولي للمحاسبين والهيئة السعودية للمراجعين والمحاسبين وسياسة الاستقلالية العالمية بشبكة بي كي إف أي، يتضمن دليل مراقبة الجودة بالشركة سياسات الاستقلالية، ومن ثم فإنها تسري على جميع موظفيها المهنيين. ويتم تطبيق الأمور المتعلقة بالسياسية والإجراءات ذات الصلة على أربعة مستويات:

الانضمام:



يخضع كل موظف مهني، فور انضمامه إلى الشركة، لجلسة توجيه إلزامية تغطي متطلبات دليل مراقبة الجودة بالشركة، بما في ذلك الاستقلالية ومكافحة غسل الأموال ومكافحة تمويل الإرهاب. وبعد الانتهاء من جلسة التوجيه، يتعين على جميع الموظفين المهنيين تأكيد استيعابهم لذلك والامتثال له.

تأكيد الامتثال السنوي:



يخضع جميع موظفي الشركة لتأكيد امتثال سنوي، حيث يؤكد كل موظف مدى استيعابه لمتطلبات استقلالية الشركة وامتثاله لها. ويركز التأكيد السنوي أيضاً على أي حالة عدم استقلالية موجودة أو محتملة قد يضر باستقلاليتهم أو استقلالية الشركة.

تأكيد خاص بكل ارتباط:



بالإضافة إلى هذه التأكيدات، يتم تحقيق التأكيد المتعلق بالاستقلالية على أساس كل ارتباط بشكل منفصل أيضاً. من ثم تخضع الاستجابات لهذه التأكيدات للفحص من جانب قسم الامتثال بالشركة، حيث يتم تحديد الحالات الغريبة وإبلاغ إدارة المخاطر والجودة بالشركة لضمان تطبيق التدابير الاحترازية و/أو تطبيق الإجراءات التأديبية إن وُجدت.

الشركة والشبكة:



تتمتع الشركة، بصفتها عضواً بشبكة بي كي إف أي، بالوصول إلى منصة (TREND) المملوكة لشبكة بي كي إف أي. وتساعد قاعدة البيانات هذه في اكتشاف حالات عدم الإستقلالية المحتملة على المستوى العالمي بما في ذلك شركات بي كي إف أي، حيث إنها تُعد قاعدة مركزية آمنة لبيانات العملاء لدى الشركات الأعضاء، ويمكن لجميع الشركات الأعضاء الوصول إليها. ويتم تحديث القائمة (بما في ذلك أعمال المراجعة الدولية) باستمرار عن طريق الشركة، ويتم كذلك تأكيد دقّتها سنوياً من قبل "بي كي إف أي". تقرر الشركة بأن أساسيات الاستقلالية المطبقة لدى المكتب أعدت على أسس سليمة ونفذت بفعالية.

تقر وتؤكد شركة بي كي إف البسام محاسبون ومراجعون قانونيون أن سياسات واجراءات الاستقلالية التي تطبقها الشركة تتماشى مع قواعد الاستقلالية للهيئة السعودية للمراجعين والمحاسبين، وقد تم تنفيذها بشكل ثابت وفعال.

القسم السابع : التوطين



التوطين

تلتزم بي كي أف في المملكة العربية السعودية بنسب التوطين وفقا للأنظمة واللوائح الصادرة من الجهات ذات العلاقة كما اننا نطمح الى زيادة فرص التوظيف للقوى الوطنية ونرى أن ذلك أمر استراتيجي وضروري لأعمالنا. تتمحور رؤيتنا في أن نكون شركة تحتضن المواهب الوطنية وتنميها وتطويرها للوصول الى أعلى القدرات المهنية والفنية وتكون الشركة محل ثقة لدى المواهب الوطنية ومجتمعنا، نهدف إلى ترسيخ روح التوطين من خلال التركيز على تهيئة وتعزيز بيئة شاملة تمكن التوطين من خلال دعم المواهب السعودية لنيل زمالة الهيئة السعودية للمراجعين والمحاسبين ولدينا رؤية متكاملة وبرنامج يركز على جذب المواهب السعودية وتطويرهم والاحتفاظ.

كما في 30 يونيو 2025 بلغت نسبة التوطين لقسم المراجعة في الشركة 34%.

كما بلغت نسبة التوطين الاجمالي للعاملين بالمكتب 51%

أهدافنا

إن هدفنا في بي كي أف تعزيز ثقة المجتمع والمستثمرين وتنمية المواهب الوطنية من خلال:

- تأمين أنسب البرامج التدريبية والتطويرية.
- تأمين الإرشاد والتعزيز والتحفيز للمواهب الوطنية وتأهيلهم في عمليات المراجعة.
- استقطاب المواهب الوطنية وتأمين برامج مستقلة للتنمية والاحتفاظ بالمواهب الوطنية.
- المتابعة المباشرة من الشركاء للمواهب الوطنية.



القسم الثامن : عملية التقصي الداخلي



عملية التقصي الداخلي

تحرص شركة بي كي إف البسام محاسبون ومراجعون قانونيون على إجراء عملية التقصي الداخلي بشكل سنوي. تتم مشاركة خطة العملية مع جميع مكاتب الشركة، مع التركيز على الملفات المختارة بناءً على تقييم المخاطر. الهدف العام للسياسة هو تعزيز جودة المراجعة من خلال إجراء مراجعة مستقلة لارتباطات المراجعة وتوفير دعم مراجعة الأداء والتدريب لفرق الارتباط بهدف مساعدة الفريق على تقديم مراجعة عالية الجودة تتوافق مع المعايير المهنية ذات الصلة. عملية التقصي الداخلي عبارة عن مراجعة متعمقة لملف ارتباط المراجعة بواسطة مراجع ذي خبرة ومستقل عن فريق الارتباط.

تم إجراء عملية التقصي الداخلي خلال شهري يوليو وأغسطس 2024م. يتكون فريق الفحص من 2 كبار المدراء التنفيذيين ومدير مراجعة تنفيذي و11 من مستوى مدراء المراجعة في المملكة العربية السعودية وهم أفراد مستقلون ذوو خبرة يتمتعون بخبرة مراجعة كبيرة في السوق السعودي.

يتعين على قيادة الشركة أن تأخذ في الاعتبار المعايير المذكورة في سياسة إجراء عملية التقصي الداخلي عند اختيار الارتباطات المؤرشفة الخاضعة لمراجعات أداء الارتباط. نحن نتبع منهجية قائمة على المخاطر في معايير الاختيار لدينا. يجب على المراجعين التأكد من الالتزام بالاستقلالية والمعايير الأخلاقية للشركة ويجب تطبيق الضمانات في المجالات التي يوجد فيها تهديد للموضوعية. كما يجب عليهم تقييم ما إذا كانت أوراق العمل في ملفات المراجعة هذه تتوافق مع المعايير المهنية، وإجراء مراجعة موضوعية وغير متحيزة لملفات الارتباط، وتقديم الملاحظات التي تساعد على تحسين جودة المراجعة والوثائق، وتحديد المجالات المشتركة للتحسين المستقبلي.





عملية التقصي الداخلي

معايير التصنيف هي كما يلي:

كانت نتائج عملية الفحص مرضية بشكل عام ولا تشير إلى أن نظام الرقابة النوعية في الشركة غير كافٍ لتقديم ضمانات بأنه يتوافق مع المعايير المهنية والمتطلبات القانونية والتنظيمية المعمول بها. تضمنت نتائج عملية التقصي مجموع 16 ملف مراجعة (11 ارتباط لمنشآت خاضعة لإشراف الهيئة 9 منها شركات مدرجة و2 منها صناديق، و5 ارتباطات لمنشآت غير خاضعة لإشراف الهيئة 1 منها بنك حكومي و1 منها صندوق حكومي) منها لا يوجد من التصنيف أ، و12 ملف من التصنيف ب، و4 ملفات من التصنيف ج، ولا يوجد أي ملف من التصنيف د.

معايير التصنيف هي كما يلي:

أ - لم يتم تحديد أي أوجه قصور في أسلوب المراجعة أو الأدلة التي تم الحصول عليها أو وثائق المراجعة أو القوائم المالية، بخلاف الأمور غير الهامة.

ب - أن يكون أسلوب المراجعة والأدلة التي تم الحصول عليها ووثائق المراجعة والقوائم المالية بمستوى جيد بشكل عام، وقد تم تحديد مجال واحد أو أكثر للتحسين.

ج - رغم أن رأي المراجعة مدعوم ومناسب، إلا أنه تم تحديد واحد أو أكثر من أوجه قصور جوهرية في أسلوب المراجعة أو الأدلة التي تم الحصول عليها أو وثائق المراجعة أو القوائم المالية.

د - تم تحديد أوجه قصور جوهرية، مثل رأي المراجعة غير الصحيح أو غير المدعوم، أو وجود فجوات كبيرة في أدلة المراجعة، أو غياب أو نقص وثائق المراجعة، أو وجود أخطاء جوهرية في القوائم المالية.





عملية التقصي الداخلي

الاجراءات المتخذة

بعد عملية التقصي الداخلي، قامت لجنة متخصصة تضم أعضاء ذوي خبرة بإجراء تحليل تفصيلي لجذور الأسباب الكامنة وراء الملاحظات التي تم رصدها. واستنادًا إلى نتائج هذا التحليل، تم إعداد وتنفيذ خطة تصحيحية شاملة وتنفيذها. شملت الإجراءات التصحيحية الرئيسة تنظيم جلسات تدريب موجهة، قُدمت من قِبل فريق متعدد التخصصات، بما في ذلك لجنة التدريب بالشركة. بالإضافة إلى ذلك، تم عقد ندوة تهدف إلى رفع مستوى الوعي والفهم لدى القيادات العليا، لضمان التوافق حول متطلبات الجودة والمعايير المهنية.

في الحالات التي تم فيها تصنيف ملفات المراجعة ضمن الفئة (ج) وفقًا لعملية التقصي الداخلية بالشركة، والتي أشارت إلى وجود فرص لتحسين توثيق وتنفيذ أعمال المراجعة، تم تطبيق إطار تقييم رسمي. يهدف هذا الإطار إلى:

تقييم ما إذا كانت المجالات المحددة قد تشكّل أي أثر محتمل على مدى ملاءمة آراء المراجعة الصادرة، والتحقق من أن الإجراءات التصحيحية قد تم تصميمها وتنفيذها بفعالية لضمان تعزيز جودة الأداء المستقبلي.

بعد الانتهاء من هذا التقييم، تم التأكيد على أن الملاحظات المحددة لم يكن لها أي تأثير على النتائج أو آراء المراجعة التي صدرت سابقًا. كما خضعت الملفات المعنية لاحقًا لإعادة فحص للتأكد من أن الإجراءات التصحيحية قد تم تنفيذها بالشكل المناسب، وأن التوثيق أصبح متوافقًا مع معايير الجودة المعتمدة لدى الشركة.

ولتعزيز جودة أعمال المراجعة والاتساق في أدائها، تم إدراج قادة الارتباط المرتبطة بملفات الفئة (ج) ضمن برامج المراقبة الداخلية والمراجعة الدورية القادمة. وتُعد هذه المبادرة جزءًا من خطة التحسين المستمر للشركة، بهدف تعزيز الكفاءة المهنية، ورفع فعالية الإشراف، وترسيخ ثقافة الجودة في جميع مهام المراجعة.



القسم التاسع : نظام إدارة الجودة



نظام إدارة الجودة

إن تقديم الخدمة لعملائنا بأعلى جودة هو الهدف الرئيسي للشركة، ويتحقق ذلك بالالتزام بدليل مراقبة الجودة الذي يستند إلى المعيار الدولي لإدارة الجودة رقم ١. ويتمثل الهدف العام من هذا المعيار في التأكد من أن نظام مراقبة الجودة بالشركة يوفر الضمان المعقول بأن الشركة العضو وموظفيها يمثلون للمعايير المهنية والمتطلبات التنظيمية والقانونية المعمول بها، وأن التقارير الصادرة عن الشركة سليمة.

يتمثل الغرض من دليل مراقبة الجودة في وضع المبادئ الأساسية والإجراءات الضرورية وتقديم التوجيه المتعلق بنظام مراقبة الجودة لأعمال المراجعة والتأكدات. ويُعد دليل مراقبة الجودة بياننا الخاص بالسياسات والإجراءات المطلوبة، وقد تم تصميمه ليكون أداة مرجعية لجميع الشركاء والموظفين المعيّنين بتقديم خدمات المراجعة وخدمات التأكدات. تعتقد إدارة المكتب بأن نظام إدارة الجودة تم تصميمه على أسس سليمة ونفذ بفعالية.

يتضمن السياسات والإجراءات التي تتناول كل عنصر من العناصر الثمانية الآتية على النحو المطلوب بموجب المعيار الدولي لإدارة الجودة المعتمد من مجلس إدارة الهيئة السعودية للمراجعين والمحاسبين:

- آلية المكتب لتقييم المخاطر
- الحوكمة والقيادة
- المتطلبات المسلكية ذات الصلة
- قبول العلاقات مع العملاء وقبول كل ارتباط معين والاستمرار في تلك العلاقات والارتباطات
- تنفيذ الارتباطات
- الموارد
- المعلومات والاتصالات
- آلية المتابعة والتصحيح



نظام إدارة الجودة

مسؤوليات القيادة فيما يتعلق بالجودة داخل الشركة المتطلبات الأخلاقية ذات الصلة



تتمثل سياسة الشركة في الامتثال لمدونة قواعد الاتحاد الدولي للمحاسبين والهيئة السعودية للمراجعين والمحاسبين وشبكة "بي كي إف أي" المدارة من قبل IPSM. ويتم تسجيل تنفيذ ومراقبة ذلك بالتفصيل في قسم الاستقلالية لهذا التقرير.

قبول العملاء والاستمرار معهم



قبل قبولنا أي ارتباط، يتم التأكد من التالي:

- (أ) نزاهة العميل ومدرائه / الشركاء (حسب ما يقتضيه الأمر).
- (ب) أهليتنا لأداء الارتباط، وما إذا كنا نمتلك القدرات والوقت والموارد اللازمة للقيام بذلك.
- (ج) إمكانية امتثالنا للمتطلبات الأخلاقية.

نحرص على نتائج المعلومات السابقة والتي تعد ضرورية في عدة مجالات، منها:

- قبول قبول أي ارتباط مع عميل جديد.
- عند اتخاذ قرار بشأن الإستمرار في ارتباط قائم من عدمه.
- عند النظر في قبول ارتباط جديد مع عميل لديه ارتباط حالي.
- عند تحديد المشكلات.

حينها يتم التشاور مع لجنة المخاطر والجودة بالشركة بشأن هذه المسائل قبل قبول الارتباط أو الاستمرار فيه.



نظام إدارة الجودة

الموارد البشرية

تم وضع السياسات والإجراءات المتعلقة بموظفي الشركة لضمان توافر العدد الكافي من الموظفين الذين يتمتعون بالقدرات والكفاءة والالتزام بالمبادئ الأخلاقية اللازمة لأداء ارتباطات أعمال المراجعة، والتأكدات وفقاً للمعايير المهنية والمتطلبات التنظيمية والقانونية، ولتمكين الشركة أو شركاء الارتباط من إصدار التقارير السليمة في مثل هذه الظروف.

ولبلوغ هذا الهدف، فإننا نتبنى سياسات وإجراءات تشمل ما يأتي:

- تعيين موظفين مهنيين.
- التطوير الوظيفي والترقية.
- تقييم الشركاء والموظفين المهنيين.
- مكافأة الشركاء والموظفين المهنيين.
- التدريب والتعليم المهني المستمر.

كما صممت لجنة الموارد استراتيجية قائمة على أساس ٤ ركائز تساعد في توجيهه في ممارسات الموظفين:

- القوة العاملة المحسنة: وضع المواهب المناسبة في الأدوار المناسبة في الوقت المناسب.
- قادة المستقبل: تطوير القادة الذين يلهمون ويمكّنون ويحتذون بالسلوكيات الصحيحة.
- تمكين الموظفون: توظيف المواهب المتنوعة والاحتفاظ بها وتنميتها.
- شركة آمنة: تعزيز المساءلة ومبادئ إدارة النتائج الواضحة وحماية موظفينا.
- تنسّق إدارة الشؤون المالية والإدارية مع لجنة التدريب بالشركة لضمان كفاية سياسات وإجراءات الشركة لتلبية المتطلبات المهنية في المجالات المذكورة أعلاه.



نظام إدارة الجودة

التعليم المهني المستمر

تقرّر الشركة بمواصلة التزامها للحفاظ على كفاءة الشركاء والموظفين ولضمان تمتّع الموظفين بالمعرفة اللازمة لتمكينهم من النهوض بالمسؤوليات المسندة إليهم. وتحرص لجنة التدريب بالشركة على ضرورة إنهاء جميع الشركاء والموظفين (المهنيين) الدورات التدريبية، بصرف النظر عن مشاركتهم في الكيانات الخاضعة لإشراف الهيئة. وتتضمّن الدورات التدريبية تحديدًا التطورات الأخيرة في المعايير الدولية للتقرير المالي والمعايير الدولية للمراجعة واللوائح التنظيمية ودورات تجديد المعلومات المعنية بمجال مكافحة غسل الأموال ومكافحة تمويل الإرهاب والاستقلالية، والأمور المستجدة نتيجة المراقبة السنوية أو عمليات الفحص الخارجية. ويوضح الجدول أدناه متوسط ساعات التعليم المستمر للسنة المالية المنتهية في 30 يونيو 2025م.

الفترة	العدد	متوسط ساعات التعليم المهني المستمر	
		معايير المحاسبة والمراجعة	أخرى
شريك	7	63	
كبير مدراء تنفيذي	12	71	
مدير مراجعة	12	61	
مدير مراجعة أول	6	74	
مدير مراجعة تنفيذي	2	90	

بلغت إجمالي عدد ساعات العمل لعمليات المراجعة للمنشآت الخاضعة لإشراف الهيئة 82.5 ألف ساعة. إن نسبة الساعات المنفذة بواسطة الشركاء الموقعين هي 4.21%.





نظام إدارة الجودة

يتم تنفيذ ارتباطات التأكيدات وفقاً لدليل المعايير المهنية الدولية، وتُستكمل بمجموعة من أوراق المبادئ التوجيهية لشركة بي كي إف أي ومكتبة النماذج المتاحة من شبكة بي كي إف أي. ويتمثل الغرض من ذلك في تزويد الشركة بوسيلة عملية لإجراء أعمال المراجعة بالامتثال للمعايير الدولية للمراجعة. ويتم تسجيل الملفات الخاصة بالارتباطات عبر منصة المراجعة التقنية الموصى بها في "بي كي إف أي"، وتستكملها أدوات تحليلية ونماذج متوافقة مع المعايير الدولية للمراجعة طوّرتها اللجنة الفنية بالشركة.

يتطلب دليل مراقبة الجودة بالشركة مراجعات وقائية للارتباطات "عالية المخاطر"، وتتضمن كيانات المصلحة العامة وتلك التي تخضع للوائح التنظيمية المعمول بها لدى الهيئة أو البنك المركزي السعودي. وتتضمن المراجعة الوقائية عادة النقاش مع شريك الارتباط ومراجعة القوائم المالية أو غيرها من المعلومات والتقرير المتعلق بالموضوع والنظر بوجه خاص فيما إذا كان التقرير سليم أم لا. وتشمل أيضاً مراجعة أوراق العمل المحددة المتعلقة بالقرارات المهمة التي اتخذها الفريق المعني بالارتباط والنتائج التي توصلوا إليها. ويعتمد نطاق المراجعة على مدى تعقيد الارتباطات وخطورة عدم ملائمة التقرير في هذه الظروف.

إضافةً إلى ذلك، فقد حدّدت الشركة عبر دليل مراقبة الجودة، حالات تشاور إلزامية إضافية، حيث يُفرض على فرق الارتباط المعنية التشاور مع اللجنة الفنية في حال ظهور هذه الأمور عند العمل على التزام معين.

إذا طرأت اختلافات في الرأي داخل فريق الارتباط و/أو بين شريك الارتباط والشريك المسؤول عن جودة الارتباط، يتشاور فريق الارتباط أو شريك الارتباط مع اللجنة الفنية لحل هذا الاختلاف والتوصل إلى قرار بشأنه.





نظام إدارة الجودة

المراقبة

تطبق الشركة إجراءات مراقبة امتثالها لدليل مراقبة الجودة. وتتمثل أهداف هذه الإجراءات في تقييم ما يأتي:

- ▶ الالتزام بالمعايير المهنية والمتطلبات التنظيمية والقانونية.
- ▶ ما إذا كان نظام مراقبة الجودة قد تم تصميمه بالشكل المناسب وتطبيقه بفاعلية.
- ▶ ما إذا كانت سياسات وإجراءات إدارة الجودة بالشركة مطبقة بالشكل المناسب ، لكي تكون التقارير التي تم إصدارها من قبل الشركة أو الشركاء مناسبة للحالات.

تنفذ عملية المراقبة على مستويين:

▶ تقييم مدى كفاية العمليات والإجراءات بالنسبة إلى الجودة:



الإجراءات الأخلاقية
والمتعلقة بالاستقلال.



عمليات التعيين
والتقييم والترقية.



التدريب والتطوير
المهني المستمر.

▶ مراجعة تطبيق سياسات وإجراءات الشركة على كل ارتباط.

▶ يدار قسم الامتثال التنظيمي بالشركة من خلال لجنة فحص جودة عمليات المراجعة

وعملية المراقبة السنوية على مستوى الشركة.

أكد التقييم الأخير الذي أجرته الشركة على نظام إدارة الجودة أن النظام مصمم ويعمل بفعالية لتقديم تأكيد معقول بأن أهداف الجودة للشركة يتم تحقيقها

القسم العاشر: الدعاوى والعقوبات القانونية



العقوبات والدعاوى القانونية

لم يتم فرض أي عقوبة أو جزاء أو تدبير احترازي أو مطالبة أو دعوى قائمة أو مهدد بإقامتها أو أي تحقيق جارٍ أو قيد احتياطي مفروض على الشركة أو المحاسبين القانونيين المسجلين بالشركة من قبل هيئة السوق المالية أو الهيئة السعودية للمراجعين والمحاسبين أو من أي جهة إشرافية أو تنظيمية أو قضائية يمكن أن يؤثر تأثيراً جوهرياً في أعمال الشركة خلال السنة المالية (1 يوليو 2024م إلى 30 يونيو 2025م). عدا غرامة مالية بقيمة 10 آلاف ريال من هيئة السوق المالية لارتكاب مخالفة للفقرة (24) من نموذج البيانات السنوية بناء على المادة الرابعة عشرة من قواعد تسجيل مراجعي حسابات المنشآت الخاضعة لإشراف الهيئة.



القسم الحادي عشر: قائمة بعملاء المراجعة من المنشآت الخاضعة لإشراف هيئة السوق المالية

قائمة بعملاء المراجعة من المنشآت الخاضعة لإشراف هيئة السوق المالية

#	اسم العميل	الشكل النظامي للعميل	المحاسب القانوني المسجل
1	الشركة المتحدة للتأمين التعاوني	شركة مساهمة مدرجة	أحمد بن عبد المجيد بن أحمد مهندس
2	الشركة العربية المتحدة للزجاج المسطح	شركة مساهمة مدرجة	أحمد بن عبد المجيد بن أحمد مهندس
3	شركة اليمامة للصناعات الحديدية	شركة مساهمة مدرجة	أحمد بن عبد المجيد بن أحمد مهندس
4	شركة ريدان الغذائية	شركة مساهمة مدرجة	أحمد بن عبد المجيد بن أحمد مهندس
5	شركة الرازي الطبية	شركة مساهمة مدرجة	أحمد بن عبد المجيد بن أحمد مهندس
6	شركة القصيم القابضة للاستثمار	شركة مساهمة مدرجة	أحمد بن عبد المجيد بن أحمد مهندس
7	شركة نقي للمياه	شركة مساهمة مدرجة	أحمد بن عبد المجيد بن أحمد مهندس
8	شركة تبوك للتنمية الزراعية "تادكو"	شركة مساهمة مدرجة	أحمد بن عبد المجيد بن أحمد مهندس
9	الشركة السعودية للأسماك	شركة مساهمة مدرجة	ابراهيم احمد البسام
10	الشركة العربية السعودية للتأمين التعاوني	شركة مساهمة مدرجة	ابراهيم احمد البسام
11	الشركة التعاونية للتأمين	شركة مساهمة مدرجة	ابراهيم احمد البسام
12	الشركة السعودية للصناعات المتطورة	شركة مساهمة مدرجة	أحمد بن عبد المجيد بن أحمد مهندس
13	شركة إدارات لتقنية الاتصالات والمعلومات	شركة مساهمة مدرجة	أحمد بن عبد المجيد بن أحمد مهندس
14	شركة اسمنت الجوف	شركة مساهمة مدرجة	ابراهيم احمد البسام
15	شركة الإتمام الاستشارية	شركة مساهمة مدرجة	أحمد بن عبد المجيد بن أحمد مهندس
16	شركة الحلول المتسارعة للاتصالات وتقنية المعلومات	شركة مساهمة مدرجة	أحمد بن عبد المجيد بن أحمد مهندس
17	شركة الخزف السعودية	شركة مساهمة مدرجة	أحمد بن عبد المجيد بن أحمد مهندس
18	شركة الراشد للصناعة	شركة مساهمة مدرجة	ابراهيم احمد البسام
19	شركة تهامة للإعلان والعلاقات العامة	شركة مساهمة مدرجة	ابراهيم احمد البسام
20	شركة ثمار التنمية القابضة	شركة مساهمة مدرجة	ابراهيم احمد البسام
21	شركة جازان للتنمية والاستثمار	شركة مساهمة مدرجة	ابراهيم احمد البسام
22	شركة عبر الخليج للتسويق	شركة مساهمة مدرجة	ابراهيم احمد البسام
23	شركة عزم السعودية للاتصالات وتقنية المعلومات	شركة مساهمة مدرجة	أحمد بن عبد المجيد بن أحمد مهندس
24	شركة فيو المتحدة للتطوير العقاري	شركة مساهمة مدرجة	أحمد بن عبد المجيد بن أحمد مهندس
25	شركة ملكية للاستثمار	شركة مساهمة مدرجة	أحمد بن عبد المجيد بن أحمد مهندس
26	شركة متاجر السيف للتنمية والاستثمار	شركة مساهمة مدرجة	أحمد بن عبد المجيد بن أحمد مهندس
27	شركة متكاملة للتأمين	شركة مساهمة مدرجة	ابراهيم احمد البسام
28	شركة ملاذ للتأمين التعاوني	شركة مساهمة مدرجة	ابراهيم احمد البسام
29	شركة منزل الورق	شركة مساهمة مدرجة	ابراهيم احمد البسام
30	شركة وطني للحديد والصلب	شركة مساهمة مدرجة	ابراهيم احمد البسام
31	شركة لازوردي للمجوهرات	شركة مساهمة مدرجة	ابراهيم احمد البسام
32	شركة بوان مساهمة عامة	شركة مساهمة مدرجة	ابراهيم احمد البسام
33	شركة إسمنت المنطقه الشرقيه مساهمة عامة	شركة مساهمة مدرجة	ابراهيم احمد البسام
34	الشركة السعودية لحلول القوى البشرية	شركة مساهمة مدرجة	أحمد بن عبد المجيد بن أحمد مهندس
35	الشركة السعودية لصناعة الورق مساهمة عامة	شركة مساهمة مدرجة	ابراهيم احمد البسام
36	شركة بناء للصناعات الحديدية	شركة مساهمة مدرجة	أحمد بن عبد المجيد بن أحمد مهندس
37	شركة أيان للاستثمار	شركة مساهمة مدرجة	ابراهيم احمد البسام
38	شركة الصقر للتأمين التعاوني	شركة مساهمة مدرجة	ابراهيم احمد البسام
39	شركة تشب العربية للتأمين التعاوني	شركة مساهمة مدرجة	ابراهيم احمد البسام
40	شركة رتال للتطوير العمراني	شركة مساهمة مدرجة	ابراهيم احمد البسام
41	الشركة الوطنية لتصنيع وسبك المعادن معدنيه مساهمة عامة	شركة مساهمة مدرجة	ابراهيم احمد البسام
42	صندوق الاستثمار أريك ريت المتنوع	صندوق مدرج	أحمد بن عبد المجيد بن أحمد مهندس
43	صندوق الجزيرة ريت	صندوق مدرج	أحمد بن عبد المجيد بن أحمد مهندس
44	صندوق الراجحي ريت	صندوق مدرج	أحمد بن عبد المجيد بن أحمد مهندس
45	صندوق الرياض ريت	صندوق مدرج	أحمد بن عبد المجيد بن أحمد مهندس
46	صندوق الواحة ريت	صندوق مدرج	أحمد بن عبد المجيد بن أحمد مهندس
47	صندوق دراية ريت	صندوق مدرج	أحمد بن عبد المجيد بن أحمد مهندس

قائمة بعملاء المراجعة من المنشآت الخاضعة لإشراف هيئة السوق المالية

#	اسم العميل	الشكل النظامي للتعيل	المحاسب القانوني المسجل
48	صندوق ملكية عقارات الخليج ريت	صندوق مدرج	أحمد بن عبدالمجيد بن أحمد مهندس
49	صندوق ميفك ريت	صندوق مدرج	أحمد بن عبدالمجيد بن أحمد مهندس
50	شركة مجموعة النفيعي للإستثمار	شركة مساهمة	أحمد بن عبدالمجيد بن أحمد مهندس
51	إجادة كابيتال	شركة مساهمة	ابراهيم احمد البسام
52	الوساطة المالية	شركة مساهمة	ابراهيم احمد البسام
53	شركة ارتال المالية مساهمة مقفلة	شركة مساهمة	أحمد بن عبدالمجيد بن أحمد مهندس
54	شركة الامارات دبي الوطني كابيتال السعودية المحدودة	شركة مساهمة	ابراهيم احمد البسام
55	شركة الشرق الأوسط للاستثمار المالي	شركة مساهمة	أحمد بن عبدالمجيد بن أحمد مهندس
56	شركة الفا المالية	شركة مساهمة	أحمد بن عبدالمجيد بن أحمد مهندس
57	شركة النمو المالية للاستشارات المالية	شركة مساهمة	أحمد بن عبدالمجيد بن أحمد مهندس
58	شركة جوا المالية	شركة مساهمة	أحمد بن عبدالمجيد بن أحمد مهندس
59	شركة ركاز الوطنية المالية	شركة مساهمة	ابراهيم احمد البسام
60	شركة عوائد الأصول المالية شركة مساهمة مقفلة	شركة مساهمة	أحمد بن عبدالمجيد بن أحمد مهندس
61	شركة فينشر كابيتال للاستثمار السعودية	شركة مساهمة	أحمد بن عبدالمجيد بن أحمد مهندس
62	شركة قيمة المالية	شركة مساهمة	أحمد بن عبدالمجيد بن أحمد مهندس
63	شركة لازارد العربية السعودية المحدودة	شركة مساهمة	أحمد بن عبدالمجيد بن أحمد مهندس
64	شركة معيار المالية	شركة مساهمة	أحمد بن عبدالمجيد بن أحمد مهندس
65	شركة طوارنيات للعاية الطبية شركة مساهمة سعودية مقفلة	شركة مساهمة	أحمد بن عبدالمجيد بن أحمد مهندس
66	صندوق الخبر للملكية الخاصة السعودي 1	صندوق	أحمد بن عبدالمجيد بن أحمد مهندس
67	صندوق الخبر للملكية الخاصة الصناعي 4	صندوق	أحمد بن عبدالمجيد بن أحمد مهندس
68	صندوق الخبر للملكية الخاصة لتأجير السيارات	صندوق	أحمد بن عبدالمجيد بن أحمد مهندس
69	صندوق أشمور للأسهم في الأسواق الناشئة	صندوق	أحمد بن عبدالمجيد بن أحمد مهندس
70	1 صندوق نمو العجلان ريفيرا	صندوق	أحمد بن عبدالمجيد بن أحمد مهندس
71	صندوق الجزيرة للفرص الائتمانية CLO	صندوق	أحمد بن عبدالمجيد بن أحمد مهندس
72	الصندوق اللوجستي العقاري للدخل	صندوق	أحمد بن عبدالمجيد بن أحمد مهندس
73	صناديق التمويل غير المباشر (الثاني)	صندوق	ابراهيم احمد البسام
74	صندوق 1957 فنتشرز	صندوق	عبدالله بن حمد بن عبدالعزيز البسام
75	صندوق S3 للمشاريع	صندوق	أحمد بن عبدالمجيد بن أحمد مهندس
76	صندوق ارتال المالية لفرص النمو	صندوق	أحمد بن عبدالمجيد بن أحمد مهندس
77	صندوق أرتال للمراجعات	صندوق	أحمد بن عبدالمجيد بن أحمد مهندس
78	صندوق أشمور الخليجي المتنوع للمتاجرة	صندوق	أحمد بن عبدالمجيد بن أحمد مهندس
79	صندوق أشمور السعودي للأغذية	صندوق	أحمد بن عبدالمجيد بن أحمد مهندس
80	صندوق أشمور السعودي للرعاية الصحية 1	صندوق	أحمد بن عبدالمجيد بن أحمد مهندس
81	صندوق أشمور السعودي للرعاية الصحية 2	صندوق	أحمد بن عبدالمجيد بن أحمد مهندس
82	صندوق أشمور للاستثمار 3	صندوق	أحمد بن عبدالمجيد بن أحمد مهندس
83	صندوق أشمور للأسهم السعودية	صندوق	أحمد بن عبدالمجيد بن أحمد مهندس
84	صندوق أشمور للأسهم السعودية المتوافق مع الشريعة	صندوق	أحمد بن عبدالمجيد بن أحمد مهندس
85	صندوق أشمور للمدى القصير	صندوق	أحمد بن عبدالمجيد بن أحمد مهندس
86	صندوق الاستثمار العقاري	صندوق	أحمد بن عبدالمجيد بن أحمد مهندس
87	صندوق الاستثمار العقاري 1	صندوق	أحمد بن عبدالمجيد بن أحمد مهندس
88	صندوق الاستثمار العقاري 2	صندوق	أحمد بن عبدالمجيد بن أحمد مهندس
89	صندوق الاستثمار صفا الرياض	صندوق	أحمد بن عبدالمجيد بن أحمد مهندس
90	صندوق الاستثمار للأوراق المالية والوساطة 2	صندوق	أحمد بن عبدالمجيد بن أحمد مهندس
91	صندوق الاستثمار للأوراق المالية والوساطة 1	صندوق	أحمد بن عبدالمجيد بن أحمد مهندس
92	صندوق الاستثمار للدخل العقاري 1	صندوق	أحمد بن عبدالمجيد بن أحمد مهندس
93	صندوق الاستثمار للدخل العقاري 2	صندوق	أحمد بن عبدالمجيد بن أحمد مهندس

قائمة بعملاء المراجعة من المنشآت الخاضعة لإشراف هيئة السوق المالية

#	اسم العميل	الشكل النظامي للعميل	المحاسب القانوني المسجل
94	صندوق الاستثمارات الخاصة الأول للاستثمار 240	صندوق	أحمد بن عبد المجيد بن أحمد مهندس
95	صندوق الاستثمارات الخاصة الأول للاستثمار 245	صندوق	أحمد بن عبد المجيد بن أحمد مهندس
96	صندوق الاستثمارات الخاصة الأول للاستثمار 40	صندوق	أحمد بن عبد المجيد بن أحمد مهندس
97	صندوق الاستثمارات الخاصة الأول للاستثمار 50	صندوق	أحمد بن عبد المجيد بن أحمد مهندس
98	صندوق الاستثمارات الخاصة الأول للاستثمار 60	صندوق	أحمد بن عبد المجيد بن أحمد مهندس
99	صندوق الامارات للدخل 1	صندوق	أحمد بن عبد المجيد بن أحمد مهندس
100	صندوق الأول للاستثمار أس بي أس السكني	صندوق	أحمد بن عبد المجيد بن أحمد مهندس
101	صندوق الأول للاستثمار رافال للمساكن المشتركة	صندوق	أحمد بن عبد المجيد بن أحمد مهندس
102	صندوق الأول للاستثمار العقاري 5	صندوق	أحمد بن عبد المجيد بن أحمد مهندس
103	صندوق الاول للاستثمار العقاري للمشاريع الكبرى 1	صندوق	أحمد بن عبد المجيد بن أحمد مهندس
104	صندوق الأول للاستثمار للمرابحة المطور	صندوق	أحمد بن عبد المجيد بن أحمد مهندس
105	صندوق الجزيرة أسس العقاري	صندوق	أحمد بن عبد المجيد بن أحمد مهندس
106	صندوق الجزيرة الخليجي للدخل	صندوق	أحمد بن عبد المجيد بن أحمد مهندس
107	صندوق الجزيرة الزراعي للدخل	صندوق	أحمد بن عبد المجيد بن أحمد مهندس
108	صندوق الجزيرة العجلان ريفيرا السكني الأول	صندوق	أحمد بن عبد المجيد بن أحمد مهندس
109	صندوق الجزيرة العقاري 3	صندوق	أحمد بن عبد المجيد بن أحمد مهندس
110	صندوق الجزيرة العقاري المدر للدخل	صندوق	أحمد بن عبد المجيد بن أحمد مهندس
111	صندوق الجزيرة المتنوع للأصول البديلة	صندوق	أحمد بن عبد المجيد بن أحمد مهندس
112	صندوق الجزيرة الملقا العجلان العقاري	صندوق	أحمد بن عبد المجيد بن أحمد مهندس
113	صندوق الجزيرة الملقا العقاري	صندوق	أحمد بن عبد المجيد بن أحمد مهندس
114	صندوق الجزيرة أنفنيقي العقاري	صندوق	أحمد بن عبد المجيد بن أحمد مهندس
115	صندوق الجزيرة دواوين	صندوق	أحمد بن عبد المجيد بن أحمد مهندس
116	صندوق الجزيرة رؤيا العقاري	صندوق	أحمد بن عبد المجيد بن أحمد مهندس
117	صندوق الجزيرة فيديكس للوجستي	صندوق	أحمد بن عبد المجيد بن أحمد مهندس
118	صندوق الجزيرة كايبتال للاستثمار 1	صندوق	أحمد بن عبد المجيد بن أحمد مهندس
119	صندوق الجزيرة لأسهم الأسواق العالمية الناشئة	صندوق	أحمد بن عبد المجيد بن أحمد مهندس
120	صندوق الجزيرة لتوزيع الأصول - استراتيجية المتحفظة	صندوق	أحمد بن عبد المجيد بن أحمد مهندس
121	صندوق الجزيرة لتوزيع الأصول - استراتيجية المتوازنة	صندوق	أحمد بن عبد المجيد بن أحمد مهندس
122	صندوق الجزيرة لتوزيع الأصول - استراتيجية النمو	صندوق	أحمد بن عبد المجيد بن أحمد مهندس
123	صندوق الجزيرة لقطاع المواصلات للدخل	صندوق	أحمد بن عبد المجيد بن أحمد مهندس
124	صندوق الجزيرة للاتصالات البريطاني للدخل	صندوق	أحمد بن عبد المجيد بن أحمد مهندس
125	صندوق الجزيرة للأسهم الأوروبية	صندوق	أحمد بن عبد المجيد بن أحمد مهندس
126	صندوق الجزيرة للأسهم السعودية	صندوق	أحمد بن عبد المجيد بن أحمد مهندس
127	صندوق الجزيرة للأسهم العالمية	صندوق	أحمد بن عبد المجيد بن أحمد مهندس
128	صندوق الجزيرة للأسهم اليابانية	صندوق	أحمد بن عبد المجيد بن أحمد مهندس
129	صندوق الجزيرة للانتمان الخاص	صندوق	أحمد بن عبد المجيد بن أحمد مهندس
130	صندوق الجزيرة للرعاية الصحية الأمريكي للدخل	صندوق	أحمد بن عبد المجيد بن أحمد مهندس
131	صندوق الجزيرة للصكوك	صندوق	أحمد بن عبد المجيد بن أحمد مهندس
132	صندوق الجزيرة للمرابحة بالدولار الأمريكي	صندوق	أحمد بن عبد المجيد بن أحمد مهندس
133	صندوق الجزيرة للمرابحة بالريال السعودي	صندوق	أحمد بن عبد المجيد بن أحمد مهندس
134	صندوق الجزيرة للملكيات الخاصة - قطاع التجارة الالكترونية	صندوق	أحمد بن عبد المجيد بن أحمد مهندس
135	صندوق الجزيرة للملكيات الخاصة - قطاع الفضاء	صندوق	أحمد بن عبد المجيد بن أحمد مهندس
136	صندوق الراجعي الخاص 1	صندوق	أحمد بن عبد المجيد بن أحمد مهندس
137	صندوق الراجعي الخاص 101	صندوق	أحمد بن عبد المجيد بن أحمد مهندس
138	صندوق الراجعي الخاص 102	صندوق	أحمد بن عبد المجيد بن أحمد مهندس
139	صندوق الراجعي الخاص 2	صندوق	أحمد بن عبد المجيد بن أحمد مهندس
140	صندوق الراجعي الخاص 4	صندوق	أحمد بن عبد المجيد بن أحمد مهندس

قائمة بعملاء المراجعة من المنشآت الخاضعة لإشراف هيئة السوق المالية

#	اسم العميل	الشكل النظامي للعميل	المحاسب القانوني المسجل
141	صندوق الراجحي الخاص 6	صندوق	أحمد بن عبدالمجيد بن أحمد مهندس
142	صندوق الراجحي الخاص للتمويل 2 "صندوق الولاء"	صندوق	أحمد بن عبدالمجيد بن أحمد مهندس
143	صندوق الراجحي المالية لفرص التطوير العقاري (1)	صندوق	أحمد بن عبدالمجيد بن أحمد مهندس
144	صندوق الراجحي المالية لفرص العقارية (2)	صندوق	أحمد بن عبدالمجيد بن أحمد مهندس
145	صندوق الراجحي للأسهم المتبقية	صندوق	أحمد بن عبدالمجيد بن أحمد مهندس
146	صندوق الرمال ريزيدنس العقاري	صندوق	عبدالله بن حمد بن عبدالعزيز البسام
147	صندوق الرياض - تقنية	صندوق	عبدالله بن حمد بن عبدالعزيز البسام
148	صندوق الرياض الاقليمي للدخل الثابت	صندوق	عبدالله بن حمد بن عبدالعزيز البسام
149	صندوق الرياض الخليجي للتمويل	صندوق	أحمد بن عبدالمجيد بن أحمد مهندس
150	صندوق الرياض العالمي للعقارات الخاصة	صندوق	أحمد بن عبدالمجيد بن أحمد مهندس
151	صندوق الرياض العقاري - بوابة العاصمة	صندوق	أحمد بن عبدالمجيد بن أحمد مهندس
152	صندوق الرياض العقاري للدخل	صندوق	عبدالله بن حمد بن عبدالعزيز البسام
153	صندوق الرياض المتنوع	صندوق	أحمد بن عبدالمجيد بن أحمد مهندس
154	صندوق الرياض ضيافة للملكية الخاصة	صندوق	أحمد بن عبدالمجيد بن أحمد مهندس
155	صندوق الرياض لصناديق الربت	صندوق	أحمد بن عبدالمجيد بن أحمد مهندس
156	صندوق الرياض لفرص رأس المال الجريء 1	صندوق	عبدالله بن حمد بن عبدالعزيز البسام
157	صندوق الرياض للاستثمار - أكوا باور	صندوق	أحمد بن عبدالمجيد بن أحمد مهندس
158	صندوق الرياض للاستثمار 4	صندوق	أحمد بن عبدالمجيد بن أحمد مهندس
159	صندوق الرياض للاستثمار 1	صندوق	أحمد بن عبدالمجيد بن أحمد مهندس
160	صندوق الرياض للاستثمار 2	صندوق	أحمد بن عبدالمجيد بن أحمد مهندس
161	صندوق الرياض للاستثمار 20	صندوق	أحمد بن عبدالمجيد بن أحمد مهندس
162	صندوق الرياض للاستثمار 240	صندوق	أحمد بن عبدالمجيد بن أحمد مهندس
163	صندوق الرياض للاستثمار 245	صندوق	أحمد بن عبدالمجيد بن أحمد مهندس
164	صندوق الرياض للاستثمار 5	صندوق	أحمد بن عبدالمجيد بن أحمد مهندس
165	صندوق الرياض للتطوير العقاري - بوابة المدينة	صندوق	عبدالله بن حمد بن عبدالعزيز البسام
166	صندوق الرياض للفرص العقارية 1	صندوق	أحمد بن عبدالمجيد بن أحمد مهندس
167	صندوق الرياض للتطوير العقاري - الرمز	صندوق	أحمد بن عبدالمجيد بن أحمد مهندس
168	صندوق الرياض للتطوير العقاري - جوهرة الرياض	صندوق	أحمد بن عبدالمجيد بن أحمد مهندس
169	صندوق الرياض للتطوير العقاري - جوهرة جدة	صندوق	أحمد بن عبدالمجيد بن أحمد مهندس
170	صندوق الرياض للتطوير العقاري - درة حطين	صندوق	أحمد بن عبدالمجيد بن أحمد مهندس
171	صندوق الرياض للتقنية المالية	صندوق	أحمد بن عبدالمجيد بن أحمد مهندس
172	صندوق الرياض للتمويل	صندوق	أحمد بن عبدالمجيد بن أحمد مهندس
173	صندوق الرياض للتمويل II	صندوق	أحمد بن عبدالمجيد بن أحمد مهندس
174	صندوق الرياض للتمويل III	صندوق	أحمد بن عبدالمجيد بن أحمد مهندس
175	صندوق الرياض للتمويل - IIVتمويل الأولى	صندوق	أحمد بن عبدالمجيد بن أحمد مهندس
176	صندوق الرياض للتوزيعات الشهرية	صندوق	أحمد بن عبدالمجيد بن أحمد مهندس
177	صندوق الرياض للدخل الثابت 2	صندوق	أحمد بن عبدالمجيد بن أحمد مهندس
178	صندوق الرياض للدخل الثابت I	صندوق	أحمد بن عبدالمجيد بن أحمد مهندس
179	صندوق الرياض للطروحات الأولية	صندوق	أحمد بن عبدالمجيد بن أحمد مهندس
180	صندوق الرياض للطروحات الخاصة 1	صندوق	أحمد بن عبدالمجيد بن أحمد مهندس
181	صندوق الرياض للطروحات الخاصة 2	صندوق	أحمد بن عبدالمجيد بن أحمد مهندس
182	صندوق الرياضمارشيه العقاري	صندوق	أحمد بن عبدالمجيد بن أحمد مهندس
183	صندوق الزهرة العقاري	صندوق	أحمد بن عبدالمجيد بن أحمد مهندس
184	صندوق ألفا المالية السعودي للنمو في قطاع الأغذية والمشروبات	صندوق	عبدالله بن حمد بن عبدالعزيز البسام
185	صندوق الفرص الخاصة II	صندوق	أحمد بن عبدالمجيد بن أحمد مهندس
186	صندوق الواحة العقاري	صندوق	أحمد بن عبدالمجيد بن أحمد مهندس
187	صندوق الوطنية المالية الصناعي (1) (الطرح الثاني)	صندوق	ابراهيم احمد البسام

قائمة بعملاء المراجعة من المنشآت الخاضعة لإشراف هيئة السوق المالية

#	اسم العميل	الشكل النظامي للعميل	المحاسب القانوني المسجل
188	صندوق الوطنية المالية لتقنيات الرعاية الصحية والذكاء الاصطناعي	صندوق	ابراهيم احمد البسام
189	صندوق الوطنية المالية للأمن السيبراني	صندوق	ابراهيم احمد البسام
190	صندوق أوج والعجلان ريفيرا	صندوق	أحمد بن عبدالمجيد بن أحمد مهندس
191	صندوق بذل لتنمية البنى التحتية	صندوق	أحمد بن عبدالمجيد بن أحمد مهندس
192	صندوق بي ال ام اي تلال الرياض	صندوق	أحمد بن عبدالمجيد بن أحمد مهندس
193	صندوق بي ال ام اي ومراس للتطوير العقاري	صندوق	أحمد بن عبدالمجيد بن أحمد مهندس
194	صندوق تطوير العروبة (صندوق الراجحي المالية للفرص العقارية 14)	صندوق	أحمد بن عبدالمجيد بن أحمد مهندس
195	صندوق تنمية الفرص	صندوق	عبدالاله بن حمد بن عبدالعزيز البسام
196	صندوق جدة للضيافة	صندوق	أحمد بن عبدالمجيد بن أحمد مهندس
197	صندوق جنوب جدة	صندوق	أحمد بن عبدالمجيد بن أحمد مهندس
198	صندوق جي أي بي كابيتال للاستثمار 10	صندوق	أحمد بن عبدالمجيد بن أحمد مهندس
199	صندوق جي أي بي كابيتال للاستثمار 12	صندوق	أحمد بن عبدالمجيد بن أحمد مهندس
200	صندوق جي أي بي كابيتال للاستثمار 13	صندوق	أحمد بن عبدالمجيد بن أحمد مهندس
201	صندوق جي أي بي كابيتال للاستثمار 14	صندوق	أحمد بن عبدالمجيد بن أحمد مهندس
202	صندوق جي أي بي كابيتال للاستثمار 17	صندوق	أحمد بن عبدالمجيد بن أحمد مهندس
203	صندوق جي أي بي كابيتال للاستثمار 18	صندوق	أحمد بن عبدالمجيد بن أحمد مهندس
204	صندوق جي أي بي كابيتال للاستثمار 27	صندوق	أحمد بن عبدالمجيد بن أحمد مهندس
205	صندوق جي أي بي كابيتال للاستثمار 3	صندوق	أحمد بن عبدالمجيد بن أحمد مهندس
206	صندوق جي أي بي كابيتال للاستثمار 31	صندوق	أحمد بن عبدالمجيد بن أحمد مهندس
207	صندوق جي أي بي كابيتال للاستثمار 4	صندوق	أحمد بن عبدالمجيد بن أحمد مهندس
208	صندوق جي أي بي كابيتال للاستثمار 6	صندوق	أحمد بن عبدالمجيد بن أحمد مهندس
209	صندوق جي أي بي كابيتال للاستثمار 7	صندوق	أحمد بن عبدالمجيد بن أحمد مهندس
210	صندوق جي أي بي كابيتال للاستثمار 8	صندوق	أحمد بن عبدالمجيد بن أحمد مهندس
211	صندوق جي أي بي لأسهم الشرق الأوسط وشمال أفريقيا بمعايير إي أس جي	صندوق	أحمد بن عبدالمجيد بن أحمد مهندس
212	صندوق جي أي بي لشركات الصغيرة والمتوسطة	صندوق	أحمد بن عبدالمجيد بن أحمد مهندس
213	صندوق جي أي بي لفرص أسهم الشرق الأوسط وشمال أفريقيا	صندوق	أحمد بن عبدالمجيد بن أحمد مهندس
214	صندوق جي أي بي لفرص الأسهم السعودية	صندوق	أحمد بن عبدالمجيد بن أحمد مهندس
215	صندوق جي أي بي لفرص الأسهم الهندية	صندوق	أحمد بن عبدالمجيد بن أحمد مهندس
216	صندوق جي أي بي للأسهم السعودية	صندوق	أحمد بن عبدالمجيد بن أحمد مهندس
217	صندوق جي أي بي للمرابحة	صندوق	أحمد بن عبدالمجيد بن أحمد مهندس
218	صندوق دراية الخاص رقم 15	صندوق	أحمد بن عبدالمجيد بن أحمد مهندس
219	صندوق دراية الخاص رقم 20	صندوق	أحمد بن عبدالمجيد بن أحمد مهندس
220	صندوق دراية الخاص رقم 25	صندوق	أحمد بن عبدالمجيد بن أحمد مهندس
221	صندوق دراية الخاص رقم 30	صندوق	أحمد بن عبدالمجيد بن أحمد مهندس
222	صندوق دراية الخاص رقم 40	صندوق	أحمد بن عبدالمجيد بن أحمد مهندس
223	صندوق دراية الخاص رقم 45	صندوق	أحمد بن عبدالمجيد بن أحمد مهندس
224	صندوق دراية الخليج العقاري	صندوق	أحمد بن عبدالمجيد بن أحمد مهندس
225	صندوق دراية الخليجي لأسهم النمو والدخل	صندوق	أحمد بن عبدالمجيد بن أحمد مهندس
226	صندوق دراية المالية للاستثمار رقم 10	صندوق	أحمد بن عبدالمجيد بن أحمد مهندس
227	صندوق دراية المرن للأسهم السعودية	صندوق	أحمد بن عبدالمجيد بن أحمد مهندس
228	صندوق دراية تلال الياسمين العقاري	صندوق	أحمد بن عبدالمجيد بن أحمد مهندس
229	صندوق دراية جلوبال للاستثمار الجريء	صندوق	أحمد بن عبدالمجيد بن أحمد مهندس
230	صندوق دراية فينتشرز	صندوق	أحمد بن عبدالمجيد بن أحمد مهندس
231	صندوق دراية لأسواق النقد - بالريال السعودي	صندوق	أحمد بن عبدالمجيد بن أحمد مهندس
232	صندوق دراية لتمويل المتاجرة	صندوق	أحمد بن عبدالمجيد بن أحمد مهندس
233	صندوق دراية للأسهم السعودية	صندوق	أحمد بن عبدالمجيد بن أحمد مهندس
234	صندوق دراية للتجزئة	صندوق	أحمد بن عبدالمجيد بن أحمد مهندس

قائمة بعملاء المراجعة من المنشآت الخاضعة لإشراف هيئة السوق المالية

#	اسم العميل	الشكل النظامي للعميل	المحاسب القانوني المسجل
235	صندوق دراية للتمويل التجاري بالدولار الأمريكي	صندوق	أحمد بن عبدالمجيد بن أحمد مهندس
236	صندوق دراية للدخل العقاري الثالث	صندوق	أحمد بن عبدالمجيد بن أحمد مهندس
237	صندوق دراية للصكوك	صندوق	أحمد بن عبدالمجيد بن أحمد مهندس
238	صندوق دراية للملكية الخاصة	صندوق	أحمد بن عبدالمجيد بن أحمد مهندس
239	صندوق راز للشركات المعدة للإدراج	صندوق	أحمد بن عبدالمجيد بن أحمد مهندس
240	صندوق سلفة للتمويل غير المباشر (ا)	صندوق	ابراهيم احمد البسام
241	صندوق كادن للاستثمار	صندوق	أحمد بن عبدالمجيد بن أحمد مهندس
242	صندوق كسب المرن للأسهم السعودية	صندوق	أحمد بن عبدالمجيد بن أحمد مهندس
243	صندوق كسب لأسواق النقد	صندوق	أحمد بن عبدالمجيد بن أحمد مهندس
244	صندوق كسب للتوزيعات	صندوق	أحمد بن عبدالمجيد بن أحمد مهندس
245	صندوق كسب للطروحات الأولية	صندوق	أحمد بن عبدالمجيد بن أحمد مهندس
246	صندوق معيار الخاص لأسهم الشركات الصغيرة والمتوسطة السعودية	صندوق	أحمد بن عبدالمجيد بن أحمد مهندس
247	صندوق معيار جدة الأول العقاري	صندوق	أحمد بن عبدالمجيد بن أحمد مهندس
248	صندوق معيار للأسهم السعودية	صندوق	أحمد بن عبدالمجيد بن أحمد مهندس
249	صندوق معيار للمرابحة	صندوق	أحمد بن عبدالمجيد بن أحمد مهندس
250	صندوق ملكية التعليقي	صندوق	أحمد بن عبدالمجيد بن أحمد مهندس
251	صندوق ميفك المرن للأسهم السعودية	صندوق	أحمد بن عبدالمجيد بن أحمد مهندس
252	صندوق ميفك بورتو للتطوير	صندوق	أحمد بن عبدالمجيد بن أحمد مهندس
253	صندوق ميفك لفرص الملكية الخاصة	صندوق	أحمد بن عبدالمجيد بن أحمد مهندس
254	صندوق ميفك لفرص الملكية الخاصة 2	صندوق	أحمد بن عبدالمجيد بن أحمد مهندس
255	صندوق ميفك لفرص الملكية الخاصة 3	صندوق	أحمد بن عبدالمجيد بن أحمد مهندس
256	صندوق ميفك لفرص الملكية الخاصة 4	صندوق	أحمد بن عبدالمجيد بن أحمد مهندس
257	صندوق ميفك لفرص الملكية الخاصة 5	صندوق	أحمد بن عبدالمجيد بن أحمد مهندس
258	صندوق ميفك لفرص الملكية الخاصة 6	صندوق	أحمد بن عبدالمجيد بن أحمد مهندس
259	صندوق ميفك للمرابحة بالريال السعودي	صندوق	أحمد بن عبدالمجيد بن أحمد مهندس
260	صندوق نخبة الراجحي المالية العقاري	صندوق	ابراهيم احمد البسام
261	صندوق نمو الأحساء العقاري	صندوق	أحمد بن عبدالمجيد بن أحمد مهندس
262	صندوق نمو التعليقي	صندوق	أحمد بن عبدالمجيد بن أحمد مهندس
263	صندوق نمو الراكعة العقاري	صندوق	أحمد بن عبدالمجيد بن أحمد مهندس
264	صندوق نمو السكني 1	صندوق	أحمد بن عبدالمجيد بن أحمد مهندس
265	صندوق نمو جريد العقاري	صندوق	أحمد بن عبدالمجيد بن أحمد مهندس
266	صندوق نمو كادن للاستثمار 1	صندوق	أحمد بن عبدالمجيد بن أحمد مهندس
267	صندوق نمو للاستثمار العقاري 1	صندوق	أحمد بن عبدالمجيد بن أحمد مهندس
268	صندوق نمو للاستثمار العقاري 2	صندوق	أحمد بن عبدالمجيد بن أحمد مهندس
269	صندوق نمو للاستثمار العقاري 3	صندوق	أحمد بن عبدالمجيد بن أحمد مهندس
270	صندوق وادي مشاريع العقاري	صندوق	أحمد بن عبدالمجيد بن أحمد مهندس
271	صندوق وساطة للملكية الخاصة للمأكولات والمشروبات	صندوق	ابراهيم احمد البسام
272	صندوق وساطة ميتا الصحي	صندوق	ابراهيم احمد البسام
273	صندوق المنزل المالية لفرص قطاع الرعاية الصحية السعودي	صندوق	أحمد بن عبدالمجيد بن أحمد مهندس

القسم الثاني عشر: قائمة المعلومات المالية



المعلومات المالية

المبلغ: مليون ريال سعودي	المعلومات المالية لمكتب المحاسبة المسجل	
141,87		إجمالي إيرادات الشركة
26,97		إجمالي الإيرادات من عمليات المراجعة للمنشآت الخاضعة لإشراف هيئة السوق المالية
2,8	إجمالي الإيرادات من العمليات الأخرى للمنشآت الخاضعة لإشراف هيئة السوق المالية التي نفذ لها مكتب المحاسبة المسجل عمليات المراجعة	إجمالي الإيرادات من العمليات الأخرى للمنشآت الخاضعة لإشراف هيئة السوق المالية
2,9	إجمالي الإيرادات من العمليات الأخرى للمنشآت الخاضعة لإشراف هيئة السوق المالية التي لم ينفذ لها مكتب المحاسبة المسجل عمليات المراجعة	



شكراً لكم،،

الهاتف: +966 11 206 5333

البريد الإلكتروني: Info.sa@pkf.com

الموقع: www.pkfbassam.com

شركة بي إف البسام

محاسبون ومراجعون قانونيون

الرياض 11557 - ص.ب 69658

تم إعداد هذا التقرير وفقاً للمتطلبات المنصوص عليها في المادة 13 من "قواعد تسجيل مراجعي حسابات المنشآت الخاضعة لإشراف الهيئة". شركة بي إف البسام محاسبون ومراجعون قانونيون سجل تجاري رقم 1010385804 هي عضو في عائلة بي إف العالمية المكونة من شركات مستقلة قانونياً. ولا تتحمل مسؤولية أو التزام عن أي أعمال أو امتناع عن أعمال تقوم بها أية شركة أو شركات مراسلة.