

تقرير الشفافية

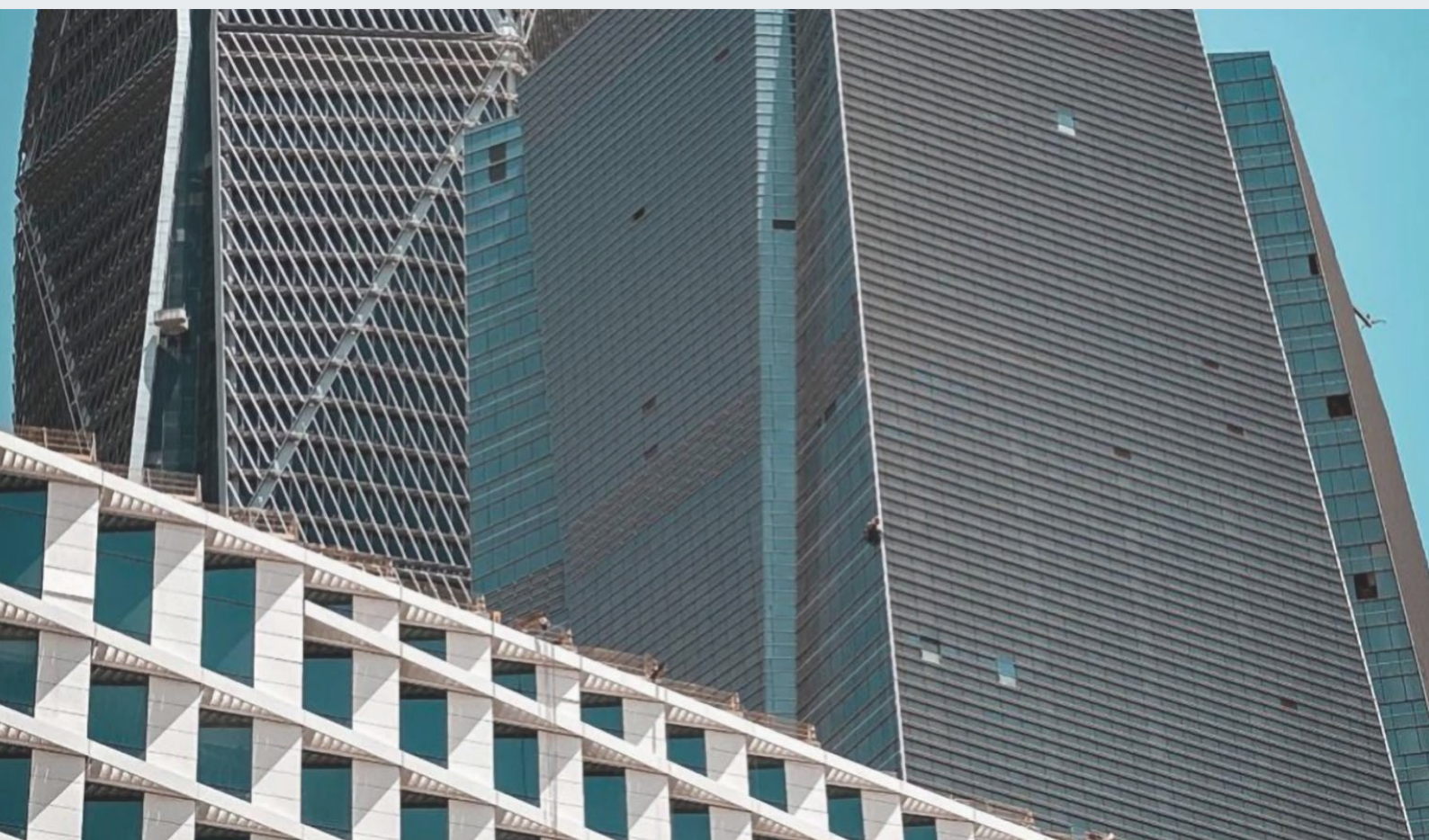
شركة الدكتور محمد العمري وشركاه محاسبون قانونيون

31 أغسطس 2025م



المحتويات

صفحة 3	رسالة الفريق القيادي	01
صفحة 4	شركتنا	02
صفحة 6	إدارة الجودة	03
صفحة 21	العقوبات والدعاوى القضائية	04
صفحة 22	السعودة	05
صفحة 23	التدريب والتعليم المهني	06
صفحة 24	المعلومات المالية	07
صفحة 25	الملحق (1)	08
صفحة 26	الملحق (2)	09



رسالة الفريق القيادي

يسرُّنا أن نضع بين أيديكم أحدث إصدار من تقرير الشفافية. يشكّل تطوُّر البيئة التنظيمية فرصة استثنائية لترسيخ دورنا في خدمة المصلحة العامة، وهو ما يتكامل مع التحولات المتواصلة في مشهدي الأعمال والتقنية، مما يدفعنا إلى توظيف أقصى إمكانياتنا لتحسين جودة خدماتنا على نحو مستدام.

لطالما كان تقديم خدمات عالية الجودة جوهر رسالتنا، ونواصل تعزيز هذا النهج بالاستناد إلى أسس متينة تركز على النزاهة والقيم الأخلاقية، وفي ظل آفاق النمو والتقدم، نلتزم التزاماً راسخاً بدعم ثقافة داخلية قائمة على الثقة والتعاون والتميز، وعلى صعيد تعاملنا مع أصحاب المصلحة الخارجيين والمجتمعات المحيطة، نحرص على الاستجابة لمتطلباتهم بكفاءة متزايدة، مع صون استقلاليتنا.

نقدّر الدور المحوري للجهات الرقابية والإشرافية في المملكة العربية السعودية في حماية المصلحة العامة، وما تبذله من جهود متواصلة في التوجيه والرقابة.

ونؤكد كذلك تقديرنا لشبكتنا العالمية التي كان لدعمها أثر بالغ في تمكيننا من تحقيق مستويات متقدمة من الجودة والنمو والتطور.

نؤمن في شركة الدكتور محمد العمري وشركاه بأن الجودة هي المقوّم الأساسي للخدمات التي نقدّمها، وتظهر في التزامات شركتنا التالية:

◀ ترسيخ الثقافة والسلوك القيادي الصحيح من أعلى الهرم الإداري.

◀ بناء وقبول العلاقات التي تعزز الأمانة، والصدق، والجودة.

◀ الاستثمار في المتميزين من الأفراد والموارد التقنية والفنية.

◀ الحرص على بيئة عمل تُعزّز النزاهة والقيم الأخلاقية.

◀ الجاهزية و القبول للإشراف والفحص من المصادر والجهات الداخلية والخارجية.

◀ عمليات التحسين المستمر للجودة؛ لضمان استدامة جودة عمليات المراجعة.

◀ الصدق والنزاهة.

◀ الدعم والاحترام المتبادل.

◀ التمكين والمسؤولية الشخصية.

نستقبل العام الجديد 2026 بعزم متجدّد على فعل الصواب، ونعاهد أنفسنا على مواصلة رفع مستوى المعايير إلى آفاق أعلى.

نأمل أن تجدوا تقريرنا مليئاً بالإفادة.



جهد العمري

الشريك المدير



د. محمد العمري

رئيس مجلس الإدارة

شركتنا

شركة الدكتور محمد العمري وشركاه هي عضو بي دي أو إنترناشيونال في المملكة العربية السعودية (ويُشار إليها في هذا التقرير باسم "شركة بي دي أو العمري" أو "الشركة"). وهي شركة مهنية مساهمة مقفلة مسجلة بالتأريخ المهني رقم 66/11/323.

يرأس الشركة رئيس مجلس الإدارة الدكتور محمد العمري، وهو من يضع استراتيجية الشركة ويتحقق من تطبيقها. ويتولى جهاد العمري منصب الشريك المدير وعضو مجلس الإدارة ويساعد -سوية مع الشركاء الآخرين- رئيس مجلس الإدارة في تطبيق استراتيجية الشركة وإدارة الأعمال اليومية.

يتكون فريق قادة الشركة وشركاؤها من:

الدكتور محمد العمري	—	رئيس مجلس الإدارة ويتولى، جنباً إلى جنب مع مجلس الإدارة، مسؤولية وضع استراتيجية الشركة والتحقق من تطبيقها.
جهاد العمري	—	الشريك المدير وعضو مجلس الإدارة ويساعد مجلس الإدارة في تطبيق استراتيجية الشركة وإدارة الأعمال اليومية، وهو من يتحمل المسؤولية النهائية عن نظام إدارة الجودة.
جمال العمري	—	شريك في الملكية.
ماهر الخطيب	—	الشريك المدير لمكتب جدة، ويعمل مع الشريك المدير للشركة في إدارة الأعمال اليومية للشركة وتحقيق الأهداف العامة التي يُحددها مجلس الإدارة.
أحمد الجمعة	—	الرئيس التنفيذي للعمليات، والشريك المدير لمكتب الدمام وعضو في مجلس الإدارة يعمل مع الشريك المدير في إدارة الأعمال اليومية للشركة وتحقيق الأهداف العامة التي يُحددها مجلس الإدارة.

لدى الشركة اللجان والمجموعات التالية:

- **اللجنة التوجيهية لأعمال المراجعة والتدقيق** مع المسؤوليات المنصوص عليها في الشروط المرجعية للجنة، تجتمع اللجنة على وتيرة متكررة؛ لضمان مطابقة الممارسة مع الاستراتيجية ومتطلبات الجودة.
 - **اللجنة الوطنية للاستشارات الحاسوبية الفنية** بقيادة مدير تنفيذي أول مسؤول عن المسائل الفنية، وهي مسؤولة عن الاستشارات بشأن المسائل الحاسوبية الفنية التي تنشأ داخل الشركة.
- تُقدم الاستشارات حول المسائل المتعلقة بالمراجعة من رئيس المراجعة، ورئيس إدارة جودة المراجعة والتدقيق، ورئيس ضمان الجودة.

لا يشغل أي من الشركاء في شركة بي دي أو الدكتور محمد العمري وشركاه منصباً إدارياً في لجان أو منصب وظيفي له قدرة على التأثير الجوهري على عمليات المنشآت الخاضعة لإشراف الهيئة.

الهيكل التنظيمي للشركة مُدرج في الملحق رقم (1)

شركتنا

مراعاة دور الشريك في الشركة والمهام الموكلة.



جودة العمل: على سبيل المثال نتائج أعمال الفحص الداخلي و الخارجي.



الأهمية في الشركة.



أسس تحديد مكافآت الشركاء

تتكون مكافآت الشركاء من رواتب شهرية يُحددها رئيس مجلس الإدارة وفق الأسس التالية:

شبكة بي دي أو

بي دي أو هي عبارة عن شبكة عالمية من مكاتب المحاسبة القانونية، تسمى المكاتب الأعضاء، والتي تقدم خدماتها المهنية المستخدمة اسم وطريقة عمل "بي دي أو". بي دي أو هي عبارة عن العلامة التجارية للشبكة ولجميع المكاتب الأعضاء. "بي دي أو" و "بي دي أو انترناشونال" هي العلامة التجارية لستيتشغ بي دي أو.

الترتيبات التنظيمية والقانونية في الشبكة

كل مكتب عضو في بي دي أو عضو في "بي دي أو انترناشونال المحدودة" وهي شركة بريطانية محدودة بضمانها، إما كعضو له حق التصويت (عضو واحد للدولة) أو عضو ليس له حق التصويت. تكون حوكمة الشبكة من خلال الجمعية، ومجلس السياسات والتنفيذيين (أو ما يسمى "فريق بي دي أو القيادي") ل بي دي أو انترناشونال المحدودة.

يتكون المجلس من ممثل واحد من كل مكتب له حق تصويت وأعضاء بي دي أو انترناشونال المحدودة. يوافق المجلس على الموازنة، ويعين أعضاء المجلس العالمي، ويوافق على أي تعديلات على عقد التأسيس ل بي دي أو انترناشونال المحدودة ولوائحها. وتُعد لوائح بي دي أو انترناشونال المحدودة المعتمدة من المجلس ملزمة لجميع المكاتب الأعضاء (من لها حق في التصويت ومن ليس لها حق فيه).

المجلس العالمي هو مجلس إدارة بي دي أو انترناشونال المحدودة. يُعيّن كل عضو في المجلس العالمي لمدة ثلاث سنوات بموافقة المجلس. يتولى مجلس السياسات وضع السياسات والأولويات للشبكة ويُشرف على أعمال فريق بي دي أو القيادي. يجتمع مجلس السياسات على الأقل أربع مرات خلال السنة أو أكثر حسب الحاجة.

تُنسّق شركة بروكسل وورلد وايد سيرفيسز تقديم الخدمة داخل الشبكة، وهي شركة بلجيكية ذات مسؤولية محدودة ومقرها بروكسل. لا تُقدّم كل من بي دي أو انترناشونال المحدودة أو شركة بروكسل وورلد وايد سيرفيسز أي خدمات مهنية للعملاء. يقتصر تقديم الخدمات على المكاتب الأعضاء فقط.

بي دي أو انترناشونال المحدودة، و شركة بروكسل وورلد وايد سيرفيسز، والمكاتب الأعضاء هي عبارة عن كيانات قانونية مستقلة ولا تتحمل أي مسؤولية عن أفعال أو إهمال كيان آخر. لا يوجد في الاتفاقيات بين هذه الشركات والمكاتب الأعضاء ما يشير إلى وجود أي علاقة وكالة أو شراكة مع بي دي أو انترناشونال المحدودة أو بروكسل وورلد وايد سيرفيسز، أو مكاتب بي دي أو الأعضاء، أو جميعها.

إدارة الجودة

المعايير الدولية لإدارة الجودة

طبقت الشركة المعايير الدولية لإدارة الجودة "إدارة الجودة للمكاتب التي تنفذ ارتباطات مراجعة أو فحص القوائم المالية، أو ارتباطات التأكد الأخرى، أو ارتباطات الخدمات ذات العلاقة" (ISQM 1) و "فحص جودة الارتباطات" (ISQM 2).

يتطلب المعيار الدولي لإدارة الجودة (1) تصميم وتنفيذ نظام متوافق لإدارة الجودة، وإجراء تقييمات سنوية.

وضعت الشركة نظامًا لإدارة الجودة وطبقته تطبيقًا فعالًا بموجب المعيار الدولي لإدارة الجودة (1)، وهي حاليًا تعمل على تقييم التزامها وفقًا للمتطلبات المنصوص عليها في المعيار الدولي لإدارة الجودة (1).

قُدمت بي دي أو العالمية مواردًا عديدة للمساعدة على التطبيق الفعال للمعايير. تمكنت الشركة من إجراء عملية تقييم المخاطر، بها في ذلك إعداد دليل بي دي أو للمعايير الدولية لإدارة الجودة. وتستخدم منصة إلكترونية تُدعى "منصة بي دي أو لنظام إدارة الجودة"، وتساهم في توثيق:

- ◀ جميع مقونات المعيار الدولي لإدارة الجودة.
- ◀ جميع الأهداف.
- ◀ تقييم المخاطر بها يتلاءم مع احتياجات الشركة
- ◀ الاستجابات للمخاطر من خلال ضوابط التوثيق، والسياسات، والإجراءات.
- ◀ إجراءات الرقابة.
- ◀ إجراءات التصحيح بها في ذلك إسناد مسؤولية التصحيح.
- ◀ ووثقت أيضًا التقييمات والموافقات النهائية في المنصة ضمن "الوحدة السنوية"، التي توثق مراحل التخطيط، والتقييم، والتنفيذ.
- ◀ يُراجع فاحص جودة الارتباط في المعيار الدولي لإدارة الجودة (2) أداء مراجعة جودة الارتباط على مستوى الارتباط نيابة عن الشركة. وبالتالي، يتناول المعيار الدولي لإدارة الجودة (2) ما يلي:
- ◀ تعيين وجدارة فاحص جودة الارتباط.
- ◀ مسؤوليات فاحص جودة الارتباط المتعلقة بأداء وتوثيق مراجعة جودة الارتباط.

يوجد عدد من العوامل لتحقيق الجودة في أعمال المراجعة.

هذه العوامل من الممكن تصنيفها إلى عوامل مرتبطة بأداء المراجع (على سبيل المثال، أداء الشريك المسؤول عن الارتباط وقريق العمل) وعوامل خارجية تعتبر خارجة عن السيطرة.

وبالإضافة إلى ذلك، طبقت الشركة أيضًا برنامج فحص الارتباطات (Engagement Inspection Program "EIP") المعتمد من بي دي أو العالمية. وبرنامج فحص الارتباطات هو جزء من مكوّن الرقابة والتصحيح بالغ الأهمية لتطبيق المعايير الدولية لإدارة الجودة.

تغطي عينة الارتباطات أنواعًا مختلفة من الارتباطات، بها في ذلك المراجعة والفحص للارتباطات للشركات المدرجة، وكذلك الشركات غير المدرجة.

الهدف من نظام إدارة الجودة

صُمم نظام إدارة الجودة لشركتنا ليوفر تأكيدًا معقولًا بأن:

- ◀ الشركة وموظفيها يظلمعون بمسؤولياتهم وفقًا للمعايير المهنية والمتطلبات النظامية والتنظيمية المعمول بها، ويُنفذون الارتباطات وفقًا لهذه المعايير والمتطلبات.
- ◀ تقارير الارتباطات الصادرة عن الشركة أو شركاء الارتباطات مناسبة لها تقتضيه الظروف.

التقييم السنوي لنظام إدارة الجودة

أنهت الشركة تقييمها لنظام إدارة الجودة للسنة المنتهية في 31 أغسطس 2025م وخلصت إلى أن نظام إدارة الجودة يوفر للشركة تأكيدًا معقولًا بأن أهداف نظام إدارة الجودة يتم تحقيقها وبأن النظام معد ومطبق بشكل فعال

إدارة الجودة

يتكوّن نظام إدارة الجودة في شركتنا من العناصر التالية:

المعلومات والتواصل

الرقابة وإجراءات التصحيح

جودة أداء الرباط و الموارد

إجراءات القبول والاستقرار في
العلاقة مع العميل والرتبانات
الخاصة

المتطلبات المسبقة ذات الصلة

الحوكمة والقيادة

عملية تقييم المخاطر

يُبلّغ التأكيد المعقول عندها يُقلّل نظام إدارة الجودة من خطر عدم تحقيق أهداف نظام الجودة إلى مستوى متدنٍ مقبول. والتأكيد المعقول ليس مستوى مطلق من التأكيد؛ نظراً لوجود قيود متأصلة في نظام إدارة الجودة.

لا توجد أوجه قصور جوهرية في نظام إدارة الجودة لدى الشركة قد تمنعها من تقليص مخاطر عدم تحقيق أهداف نظام إدارة الجودة إلى مستوى مقبول ومنخفض، وذلك كما في 31 أغسطس 2025م.

تعمل هذه المكونات في أنظمة إدارة الجودة للشركات بطريقة تفاعلية ومتكاملة، وتعدّ عملية الرقابة والتصحيح المحكمة من المكونات المهمة في أنظمة إدارة الجودة للشركات؛ لضمان سعي الشركة المستمر لتحسين عملياتها الخاصة بالجودة.

عملية تقييم المخاطر

صمّمت الشركة عملية تقييم المخاطر وطبقتها؛ لتحديد أهداف الجودة، وتحديد وتقييم مخاطر الجودة، وتصميم وتنفيذ الاستجابات لمعالجة مخاطر الجودة، وتتيح عملية تقييم المخاطر تحديد المخاطر وتقييمها سواء على المستوى الإجمالي أو الصافي.

وضعت الشركة أهداف الجودة التي تُعيّن من أن لأخر كأساس لتقييم مخاطر الجودة، والتي لا تقل عن الأهداف المنصوص عليها في المعيار الدولي لإدارة الجودة (1)، وذلك من خلال النظر في طبيعة الشركة، وظروفها، والدرجات التي تؤديها.

الحوكمة والقيادة

وضعت الشركة أهداف الجودة التالية التي تُعنى بحوكمة الشركة وقيادتها، والتي تعمل أيضاً على إنشاء البيئة التي تدعم نظام إدارة الجودة:

ب) تقع مسؤولية الجودة على عاتق القيادة، وتخضع للمساءلة عن تحقيقها.

أ) تبدي الشركة التزامها بالجودة من خلال ثقافة موجودة بكافة أرجاء الشركة، والتي تعتمد بالاتي وتعزّز منه:

◀ دور الشركة في خدمة المصلحة العامة من خلال أداء إرتباطات الجودة باستمرار.

◀ أهمية الأخلاقيات، والقيم، والمواقف المهنية.

◀ مسؤولية جميع الموظفين عن الجودة فيها يتعلق بتنفيذ الارتباطات أو الأنشطة ضمن نظام إدارة الجودة، وسلوكهم المتوقع.

◀ أهمية الجودة في قرارات الشركة وإجراءاتها الاستراتيجية، بما في ذلك أولويات الشركة الحالية والتشغيلية.

ج) تُظهر القيادة الالتزام بالجودة من خلال أفعالهم وسلوكياتهم.

د) تعتمد الشركة هيكلًا تنظيميًا واضحًا، مع إسناد الأدوار والمسؤوليات وتحديد الصلاحيات على نحو مناسب، بما يمكّن من تصميم نظام إدارة الجودة وتنفيذه وتشغيله على النحو المنشود.

إدارة الجودة

توضع الأوصاف الوظيفية والاختصاصات الواضحة على جميع المستويات، بما في ذلك تلك التي تختص بمجالات اختصاص محددة مثل:

الشريك المدير

الرئيس التنفيذي للعمليات

رئيس قسم المراجعة

رئيس قسم الموارد البشرية

رئيس قسم تقنية المعلومات

رئيس قسم التعليم والتطوير

رئيس قسم التقنية

رئيس قسم المخاطر، وسلوك وأداب المهنة، والاستقلالية

رئيس قسم إدارة الجودة لأعمال المراجعة والتأكدات

رئيس قسم الرقابة والتصحيح

يُخطط للاحتياجات من الموارد، بما في ذلك الموارد المالية، ويُحضر على الموارد، أو تُخص، أو تُوزع بطريقة تتواءم مع التزام الشركة بالجودة.

تلتقى الشركة الشكاوى والدعايات بشأن أوجه القصور في أداء الأعمال وفقاً للمعايير المهنية أو المتطلبات النظامية والتنظيمية المعمول بها، أو في حال عدم الالتزام بسياسات الشركة وإجراءاتها، وتعمل على التحقيق فيها واتخاذ الإجراءات اللازمة لمعالجتها، ويُنش في هذه الشكاوى والدعايات ويُتخذ القرار المناسب بشأنها وفقاً لسياسات وإجراءات الشركة أو سياسات وإجراءات شبكة بي دي أو العالمية.

تعتمد إدارة الجودة على الهيكل التنظيمي الفعال والذي يوضح الأدوار والمسؤوليات لمختلف المستويات الإدارية.

لقد وُضعت مسؤوليات محددة وواضحة لكل من الشريك المدير وأصحاب المناصب القيادية في الشركة.

وقد وُضعت توجهات الإدارة العليا الواضحة والمتسقة دون الإخلال بالجودة، والتي تشمل أيضاً عدم التسامح مطلقاً مع مخالفة اللوائح والأنظمة.

المتطلبات المسلكية ذات الصلة

سلوك وأداب المهنة والاستقلالية من الأمور بالغة الأهمية لثقافتنا ونجاحنا. ولولفاء بمسؤوليتنا في العمل بما يتماشى مع المصلحة العامة، تلتزم شركة بي دي أو بتعزيز ثقافة " سلوك وأداب المهنة والاستقلالية أولاً".

تتضمن قواعد السلوك والأداب للشركة المبادئ والتعليمات المتعلقة بسلوك وأداب المهنة، وهو متاح لجميع الموظفين. ويُعزز الدليل بسياسات أخرى ويُستكمل ببرامج تدريبية مصممة لضمان الالتزام بمتطلبات قواعد سلوك وأداب المهنة المعتمدة من الهيئة السعودية للمراجعين والمحاسبين.

سياسات الاستقلالية

تشكل سياسات وإجراءات سلوك وأداب المهنة والاستقلالية أساس المتطلبات المسلكية ذات الصلة، مدعومة بالتقنية حيثما أمكن؛ لضمان أن تواصل الشركة الالتزام بالمتطلبات المسلكية ذات الصلة (بما في ذلك الاستقلالية، سواء من حيث الجوهر أو المظهر). تُنشر جميع السياسات في دليل سلوك وأداب المهنة والاستقلالية، الذي يحدد الحد الأدنى من المتطلبات ويصف مبادئ سلوك وأداب المهنة والاستقلالية التي تطبقها شركة بي دي أو عند تقديم الخدمات المهنية.

استقلالية الشركة، والشركاء، والموظفين

تخضع استقلالية الشركة، والشركاء، والموظفين لسياسات الشركة. تُطبق الأنظمة الراسخة والإجراءات ذات الصلة: لضمان الالتزام بالأنظمة، والمعايير واللوائح المهنية، بما في ذلك مبادئ ومتطلبات قواعد سلوك وأداب المهنة للمحاسبين المعتمدين في المملكة العربية السعودية. تأخذ سياسات الشركة في الاعتبار الاستقلالية من وجهات نظر مختلفة. ويشمل ذلك، على سبيل المثال لا الحصر، علاقاتنا مع عملاء المراجعة، والموافقة على الخدمات غير المتعلقة بارتباطات التأكيد لعملاء المراجعة، وعلاقة الموظفين الطويلة بعملاء ارتباطات التأكيد، وترتيبات الرسوم.

إدارة الجودة

الخدمات المقدمة لعملاء المراجعة

لدينا سياسات وإجراءات معمول بها لتحديد وحل أي تهديد للنزاهة، والموضوعية، والاستقلالية وغيرها من المبادئ الأخلاقية الأساسية إذا نشأت، حتى لا يُمس بسلوك وأخلاقيات المهنة للشركة. ويشمل ذلك النظر في الحالة التي يُحتمل أن تؤثر فيها الرسوم من الخدمات غير المتعلقة بالمراجعة على عمل التأكد، سواء كان تأثيراً مفترضاً أو واقعياً. وتُراجع الشركة باستمرار فعالية هذه السياسات والإجراءات، وتُعدّل مع ظهور تغييرات في الأنظمة واللوائح. قبل تقديم أي خدمة، ينظر شريك ارتباط المراجعة في أي تضارب محتمل في المصالح أو تهديد للاستقلالية قد ينشأ قبل الموافقة على هذه الخدمة.

الإفصاح عن الاستقلالية

عندما يبدأ الشركاء والموظفون العمل في شركة بي دي أو، يُطلب منهم إكمال إجراءات الإفصاح عن الاستقلالية، ومن ثم يُطلب منهم سنوياً بعد ذلك. تُطلب تأكيدات من الشركاء والموظفين بأن سياساتنا المتعلقة بالعلاقات المالية، والتجارية، والتوظيفية، والشخصية قد اهتُلت لها وتتطلب الإفصاح عن جميع هذه العلاقات في حال وجودها. علاوة على ذلك، يُطلب من جميع أعضاء فريق ارتباط المراجعة، بما في ذلك الخبراء الداخليون أو الخارجيون، تأكيد استقلالياتهم والإعلان عنها قبل بدء تقديم الخدمات. يُثبت هذا الإقرار ويُحتفظ في ملف ارتباط المراجعة.

تعارض المصالح والتحقق من الاستقلالية

يُبين نظامنا لإدارة الاستقلالية امتثالنا للمتطلبات المهنية، والتنظيمية، والنظامية؛ من خلال الحفاظ على أدلة موثقة على حالات تعارض المصالح، وإجراءات تصحيحها. يُرسل طلب التحقق من الاستقلالية وعدم تعارض المصالح محلياً ودولياً - عند الاقتضاء - إلى جميع الشركاء والموظفين المعنيين قبل قبول ارتباط جديد، وفي حال وجود حالة تعارض في المصالح، يساهم فريق المخاطر المركزي في تقديم الدعم لمعالجة أية مشكلات محدّدة. وفي حال تطلب الأمر، يُعالج رئيس قسم إدارة المخاطر أو الشريك المدير هذا التعارض. وفي حالة تعذّر علينا الوصول إلى حلول عملية لتعارض المصالح أو الاستقلالية من خلال إجراءات تصحيحية، فإن الارتباط يُرفض بعد التوثيق الأكيد للحقائق والظروف.

الاستقلال العالمي

في سبيل تنفيذ إجراءات استفسار فعالة لضمان عدم تعرّض استقلاليتنا للخطر على المستوى العالمي، فإن جميع الشركاء والموظفين لديهم إمكانية الوصول إلى سجل عالمي بجمع عملاء بي دي أو من الكيانات المحظورة. تشمل هذه الكيانات بشكل رئيسي عملاء خدمات التأكد والتي ينبغي أن تكون جميع الشركات الأعضاء مستقلة عنهم وبالأخص العملاء الذين تُراجع قوائمهم المالية من شركات المساءلة العامة كما هو محدد في الدولة ذات العلاقة.

عندما تنطوي عملية الارتباط المقترحة على عميل له أنشطة خارج المملكة العربية السعودية، مُستخدم منصة بي دي أو انترناشونال لعملية التحقق من الاستقلالية وتعارض المصالح. تتيح المنصة أن يستهدف التحقق دول أو مناطق معينة أو يُعمّم على مستوى العالم.

بيان الإدارة التنفيذية حول فعالية إجراءات الاستقلالية

تم اعداد سياسات الاستقلالية وفق أسس سليمة وتم تنفيذها بفعالية.

إدارة الجودة

إجراءات القبول والدستمرار في العلاقة مع العميل والدرتباطات الخاصة

تلعب إجراءاتنا الدقيقة في قبول العملاء والدرتباطات دوراً محورياً في قدرة الشركة على تقديم خدمات مهنية عالية الجودة.

لدى الشركة سياسة لقبول الدرتباطات واستمراريتها التي تقتضي استكمال قائمة التحقق من القبول، يُجرى على أساسها تقييم للمخاطر ويحصل على الموافقات تبعاً لذلك حسب مصفوفة الموافقات، وتشمل معايير التقييم الرئيسية ما يلي:

- ◀ قدرة الشركة على تنفيذ الدرتباط.
- ◀ مراعاة المتطلبات المحلية فيها إذا كان بإمكان الشركة قبول الدرتباط.
- ◀ متطلبات الاستقلالية مثل الاتعاب، والعلاقات الوثيقة، والمصالح المالية.
- ◀ اعتبارات نشاط العميل بها في ذلك النطاق الجغرافي لأعماله والصناعة التي يعمل بها
- ◀ تقييم المعلومات المرتبطة بالعميل، وإدارته، وألئك بها في ذلك إجراءات "اعرف عميلك".
- ◀ أخذ المعلومات المتعلقة بشخص وسمة العميل المحتمل وأعضاء الإدارة الرئيسيين في الاعتبار.
- ◀ تقييم المخاطر المحتملة والمرتبطة بالاستقلالية أو تعارض المصالح.
- ◀ الاستفسار من المراجع السابق عن سبب تغيير الشركة لمراجع الحسابات أو ما إذا كان لدى المراجع السابق أية أسباب تدعو إلى عدم قبول العملية.
- ◀ عوامل محددة قد تؤثر في المخاطر التي تتعرض لها الشركة.
- ◀ المتطلبات المسلكية ذات الصلة، بها في ذلك الاستقلالية.
- ◀ تعيين فاحص مراجعة جودة الدرتباط والمشورة الإلزامية، إن وجدت.
- ◀ مراجعة ملفات الشركة، بها في ذلك القوائم المالية للفترة السابقة وطبيعة تقرير المراجعة.

إدارة الجودة

التوظيف

تقييم الأداء

الإمكانيات والقدرات

التطوير المهني والترقيات والتعويضات

تخطيط الاحتياجات

الموارد البشرية

الموارد البشرية عنصر أساسي في قدرتنا على تقديم الخدمات المهنية. ولضمان وجود عدد كافٍ من المهنيين، وأصحاب القدرات، ومعايير سلوك وأداب المهنة اللازمة لتقديم خدمات مراجعة عالية الجودة وفقاً للمتطلبات المهنية والتنظيمية، وضعنا سياسات وإجراءات واضحة تغطي الأمور التالية:

التوظيف

طُوِّمت السياسات والإجراءات الخاصة بالتوظيف بما يضمن أن الأفراد الموظفين لديهم الكفاءة المهنية والقدرات اللازمة التي تؤهلهم لتقديم خدمات مهنية عالية الجودة.

كما نعمل بشكل نشط على تحقيق التنوع في بيئة العمل وثقافته، ليس من ناحية المبدأ فقط ولكن من خلال الممارسة أيضاً. يساعد التنوع في المنشأة، سواء في العمر، أو الجنس، أو العرق، أو القدرات الجسدية على تقوية مبادئ الشركة وجعلها أكثر تهليلاً وقدرة على تقديم خدمات مهنية عالية الجودة.

نبحث عن الأفراد ذوي المستويات العالية من الذكاء، والاستقرار، والنضج، والمصداقية، والطموح، والقدرة، والصفات القيادية بما يتناسب مع الأدوار الذين يعيّنون فيها.

تقييم الأداء

يخضع جميع موظفي الشركة لتقييم أداء رسمي، ومراجعة ومشورة دورية في سبيل تقييم مستوى مهاراتهم، ومراقبة برامج التدريب لمساعدتهم في الوصول إلى طاقاتهم القصوى. كما يشمل تقييم الأداء مراجعة مدى مساهمة كل فرد في جودة الخدمات التي تقدمها الشركة.

يُجرى التقييم سنوياً. وتتضمن العناصر المقيّمة (والتي قد تختلف حسب المستوى الوظيفي) على القدرات الفنية والمهنية، والمهارات الإدارية، والمهارات التحليلية والتقديرية. ومساند الجودة هي كذلك جزء من نظام التقييم.

الإمكانيات والقدرات

طُوِّمت السياسات والإجراءات الخاصة بعملية تعيين الموظفين على الارتباطات بما يضمن أن الأفراد ذوي التدريب التقني اللائق، والمهارة، والكفاءة هم فقط من ينقذ المهام.

يحتفظ بهلف شخصي لكل الموظفين يحوي كفاءتهم الفنية من خلال المعرفة والخبرة الشخصية، ويستخدم هذا الملف الشخصي لتقييم مدى ملائمة الموظف للمهام التي ستسند إليه. بالإضافة إلى ذلك، يؤخذ بالاعتبار أن الموظفين لديهم المعلومات التقنية والمهارات الأخرى بما يتناسب مع حجم، وتعقيد العمل المخطط له، وطبيعته.

إدارة الجودة

التطوير المهني والترقيات والتعويضات

يعتبر التطوير المهني أحد الدوافع الرئيسية للموظفين. بشكل عام، يبدأ التطور الوظيفي من المستويات الأولى ويرتقي إلى وظيفة مشرف، ومن ثم مدير، إلى مدير رئيس. يُرَقَّى الموظف إلى المرتبة التالية فقط عندما يكون مستعداً للزيادة في المسؤوليات التي يتطلبها المستوى الوظيفي التالي.

وعدم الالتزام بسياسات الشركة والمعايير المهنية يؤخذ بعين الاعتبار كأحد مجالات النمو، وهو ما ينعكس على عملية التدريب الإضافي، والتأخر في الترقيات، أو قد يصل إلى الفصل في حالة المخالفات الجسيمة.

ولكي يؤخذ الموظف في الاعتبار كشريك محتمل، فإن المصداقية، والنزاهة، والخصائص الأخلاقية يجب أن تكون في أعلى مستوياتها. في حين أن سمات المتقدمين الأفراد قد تختلف بسبب التخصص الفني وسنوات الخبرة، هناك ثلاث سمات أساسية يجب أن تتوفر لدى جميع المرشحين:

الكفاءة التقنية في مجال الخبرة المختارة.

الفخر بالذات والشركة، والمهنة.

السلوك المهني في عادات العمل.

تُراجع تعويضات الشركاء بانتظام، ويشمل ذلك دور الشريك في الشركة، وجودة عمله، ولكنها لا ترتبط بشكل مباشر بالأداء الهالي للفرد.

تخطيط احتياجنا من الموظفين

ندرك أن جودة التزام الشركاء والموظفين هي التي تُحدث فرقاً بالفعل وتمكّننا من تقديم خدمات مراجعة عالية الجودة. وبالنظر إلى ذلك، فإن قدرتنا على جذب عدد مناسب من الأشخاص ذوي الجودة العالية لها أهمية قصوى. نقدّر احتياجنا من الأفراد من أجل الاستثمار في خدمة عملاء الشركة وإتاحة المجال للشركاء والموظفين لتطوير الأعمال.

إدارة الجودة

الموارد التقنية

تدرك الشركة أنه يلزم الحصول على الموارد التقنية المناسبة، أو تطويرها، وتطبيقها، وصيانتها، واستخدامها؛ لتمكين تشغيل نظام الشركة لإدارة الجودة وتنفيذ الارتباطات.

تحظى شركتنا بدعم من بي دي أو العالمية فيما يتعلق بتطبيق العديد من تقنيات المراجعة وغيرها من التقنيات، ومن أبرزها ما يلي:

◀ منصة معالجة عمليات المراجعة (APT Next Gen).

◀ منصة نظام إدارة الجودة والموارد ذات الصلة.

◀ قائمة التحقق العالمية (Worldcheck).

◀ نظام تعارض المصالح.

◀ أداة ذكاء الأعمال (BI in a Box).

◀ أداة تحليل البيانات في المراجعة المالية (Caseware IDEA)

◀ أداة إدارة المخاطر والالتزام في المراجعة الداخلية (Pentana)

◀ منصة التدريب والتوعية بالأمن السيبراني (Knowbe4)

الموارد الفكرية

تُقدّم بي دي أو العالمية أيضًا الدعم في توفير وتحديث الموارد الفكرية التي يلزم الحصول عليها أو تطويرها، وتطبيقها، وصيانتها، واستخدامها؛ لتمكين تشغيل نظام الشركة لإدارة الجودة والتنفيذ المتسق لارتباطات الجودة. وهذه الموارد الفكرية متسقة مع المعايير المهنية والمتطلبات النظامية والتنظيمية المعمول بها، حيثما ينطبق ذلك.

فيما يلي بعض الموارد الفكرية التي تستخدمها الشركة:

◀ منهجية بي دي أو للمراجعة.

◀ الأدوات والنماذج الإرشادية.

◀ المواد التدريبية.

◀ دليل بي دي أو للاستقلالية.

◀ دليل بي دي أو للمخاطر.

أداء الارتباط في أعمال المراجعة

منهجية مشتركة

طُهِمت سياساتنا وإجراءاتنا لضمان أن تلبّي عمليات المراجعة التي تُنفّذها الشركة جميع المعايير المهنية المعمول بها، والمتطلبات التنظيمية، وأن تصدر الشركة تقارير مناسبة حسب الظروف. ولتحقيق ذلك، ولضمان الاتساق في نهج المراجعة، طوّرت بي دي أو انترناشونال منهجية مراجعة بي دي أو (التي أصدرت كدليل بي دي أو للمراجعة الذي يخضع للتحديث من وقت لآخر لتغطية متطلبات المعايير الدولية للمراجعة)، وأدوات البرمجيات ذات الصلة وأشكال التوثيق الأخرى القياسية. هذه المنهجية متوافقة تمامًا مع المعايير الدولية للمراجعة التي اعتمدها الهيئة السعودية للمراجعين والمحاسبين - وحيثما كان ذلك ملائمًا - فإن هذه الإجراءات تستخدمها الشركات الأعضاء في بي دي أو انترناشونال.

دليل البرامج و "كيفية العمل"

تمتلك بي دي أو العالمية أداة من الجيل الجديد لمعالجة أعمال المراجعة (APT NG) والتي يمكن من خلالها لجميع أعضاء فريق العمل الوصول بسهولة إلى جميع الملفات وتوثيق أوراق العمل من أي مكان في العالم، ويحتوي البرنامج على وظيفة مراقبة من خلال أداة ذكاء الأعمال (BI in a Box) التي تساعد رئيس إدارة الجودة لأعمال المراجعة والتدقيق على مراقبة التواريخ المختلفة والملفات التي تقترب من مواعيدها النهائية للدرشفة.

توفر شركة بي دي أو أيضًا مواد دعم وإرشادات إضافية على شكل:

◀ أدلة إرشادية

◀ نشرات فنية

◀ تنبيهات التأكيد وغيرها

إدارة الجودة

التوجيه، والإشراف، والمراجعة

حسب متطلباتنا، يُشرف الموظفون الذين يتمتعون بالمعرفة والخبرة المناسبة على جميع الأعمال المهنية. يقع على عاتق الشريك أو المدير التنفيذي المعني مسؤولية التأكد من تحديد المخاطر ذات الصلة، وأن أولئك الذين لديهم مستوى مناسب من السلطة هم من يتخذ القرارات. يجب على الشريك أو المدير التنفيذي المعني التأكد أيضًا من أن العمل المهني يُنفذ بكفاءة وأنه يلبي معايير الشركة من جميع النواحي.

طُهِمَت إجراءات المراجعة لدينا لضمان الرقابة الفعالة على عملية المراجعة أثناء تقديمها. وبشكل عام، فقد طُهِمَت هذه السياسات لضمان ما يلي:

◀ يُنفذ العمل وفقًا للمعايير واللوائح التنظيمية المعمول بها.

◀ رفع المسائل المهمة لأخذها في الاعتبار ومعالجتها بالشكل المناسب.

◀ أخذ المشورة المناسبة.

◀ مراجعة العمل المخطط له عند الضرورة؛ للتحقق من أن الهدف من جميع الأعمال المخطط لها قد تحقق.

◀ العمل المنجز والأدلة التي حصلنا عليها تدعم الاستنتاجات التي توصلنا إليها.

◀ التوثيق المدرج في ملف المراجعة يُهَيِّج المراجع المتمرس من فهم الأمور المهمة الناشئة عن المراجعة وكذلك طبيعة الإجراءات المتخذة، وتوقيتها، ومداها، ونتائج تلك الإجراءات، والأدلة التي حصلنا عليها.

فحص جودة الارتباطات بموجب المعيار الدولي لإدارة الجودة (2)

تطبق سياسة مراجعة جودة الارتباط على الشركة، حيث تُطبق مراجعة جودة الارتباط لعمليات مراجعة شركات المساءلة العامة والعمليات الأخرى عالية المخاطر. يتمتع فاحص مراجعة جودة الارتباط بدراية بممارسات المراجعة والتقارير المستخدمة في الارتباط، وتكون لديه معرفة واطلاع على الصناعة التي يمارس فيها العمل نشاطه، ولكنه مستقل عن فريق المراجعة.

وفقًا لسياسة الشركة، فإن الشخص المعين لمراجعة جودة الارتباط:

◀ يتمتع بالكفاءة والقدرات، بما في ذلك الوقت الكافي، والسلطة المناسبة لأداء مراجعة جودة الارتباط.

◀ يمثل لمتطلبات سلوك وأداب المهنة ذات الصلة، بما في ذلك ما يتعلق بالتهديدات الموضوعية واستقلالية مراجع جودة الارتباط.

يُعيّن فاحصي مراجعة جودة الارتباط رئيس المراجعة، والشريك المدير، أو شخص مستقل حين يكون الشريك المدير أو رئيس المراجعة هو أيضًا الشريك المسؤول عن الارتباط.

المشورة

تعتمد الشركة سياسات واضحة للاستشارات الإلزامية وغير الإلزامية، ويُستشار القائد الفتي في المسائل الصعبة أو محل الخلاف كلها دعت الحاجة، كما يتولى رئاسة اللجنة الوطنية للاستشارات المحاسبية الفنية وفقًا لسياسات الشركة، وتعمل المجموعات الاستشارية الأخرى بما يتماشى مع سياسة الشركة المزمّنة للاستشارات.

تشجع ثقافتنا التشاور بين الشركاء / المدراء الرئيسيين ذوي الخبرة وغيرهم من الخبراء عند الحاجة.

لدى الشركة أيضًا سياسة للاختلاف في الرأي لمعالجة مسائل الاختلاف في الرأي. وفي حالة عدم توطئ الشركاء والمديرين التنفيذيين إلى رأي، يتواصل مع بي دي أو انترناشونال أو مع الهيئة السعودية للمراجعين والمحاسبين بغرض الحصول على الرأي المهني.

الحكم المهني ونزعة الشك

الحكم المهني هو جوهر أعمالنا في شركة بي دي أو وهو المفتاح لتقديم قيمة مستمرة لعملائنا وتجاوز توقعات أصحاب المصلحة لدينا. لمساعدة شركائنا و فرق الارتباطات في ممارسة الحكم المهني عالي الجودة، طوّرت شركة بي دي أو إطارًا يصاحبه دليل استرشادي للاستطلاع على الحكم المهني، والالتميزات والأخطاء الشائعة التي تحول دون الحكم السليم، إلى جانب التطبيق العملي في اتخاذ القرار .

إدارة الجودة

المعلومات والاتصالات

وضعت الشركة أهداف الجودة التالية التي تتناول الحصول على المعلومات المتعلقة بنظام إدارة الجودة، أو توليدها، أو استخدامها، وتوصيل المعلومات داخل الشركة، وإلى الأطراف الخارجية في الوقت المناسب؛ لتمكين تصميم نظام إدارة الجودة، وتطبيقه، وتشغيله:

- ◀ يُحدد نظام المعلومات، ويرصد، ويُعالج، ويُحافظ على المعلومات ذات الصلة والموثوقة التي تدعم نظام إدارة الجودة سواءً من مصادر داخلية أو خارجية.
- ◀ تُسلّم الثقافة السائدة في الشركة بمسؤولية الموظفين عن تبادل المعلومات مع الشركة ومع بعضهم وتعززها.
- ◀ تُتبادل المعلومات ذات الصلة والموثوقة في جميع أنحاء الشركة ومع فرق الارتباطات، بما في ذلك:
 - تُرسل المعلومات إلى الموظفين وفرق الارتباطات، وتكون طبيعة المعلومات، وتوقيتها، ومداها كافية؛ لإعانتهم على فهم وتنفيذ مسؤولياتهم المتعلقة بأداء الأنشطة ضمن نظام إدارة الجودة أو الارتباطات.
 - يُبلغ الموظفون وفرق الارتباطات المعلومات إلى الشركة عند أداء الأنشطة ضمن نظام إدارة الجودة أو الارتباطات.
- ◀ تُرسل المعلومات ذات الصلة والموثوقة إلى أطراف خارجية، بما في ذلك:
 - تُرسل الشركة المعلومات إلى، أو ضمن شبكة الشركة، أو إلى مقدمي الخدمات، إن وجدوا؛ لتمكين الشبكة أو مقدمي الخدمات من الوفاء بمسؤولياتهم المتعلقة بمتطلبات الشبكة، أو خدمات الشبكة، أو الموارد التي يقدمونها.
 - تُرسل المعلومات خارجيًا عندما يقتضي النظام، أو اللوائح، أو المعايير المهنية ذلك، أو لدعم فهم الأطراف الخارجية لنظام إدارة الجودة.

إدارة الجودة

عملية الرقابة والتصحيح

أنشطة الشركة عملية رقابة وتصحيح من أجل:

- توفير معلومات ذات صلة وموثوقة وفي الوقت المناسب حول تصميم، وتطبيق، وتشغيل نظام إدارة الجودة .
- اتخاذ الإجراءات المناسبة للاستجابة لأوجه القصور المحددة؛ حتى تُعالج أوجه القصور في الوقت المناسب.
- يتمثل جزء أساسي من عملية الرقابة والتصحيح الفعالة في إجراء تحليل السبب الجذري لأوجه القصور المحددة لفهم سبب حدوثها، والقدرة على تصميم خطة تصحيح فعالة لمنع تكرار ذلك القصور في المستقبل.

تصميم وتنفيذ أنشطة الرقابة

صمّمت الشركة أنشطة الرقابة ونفذتها؛ لتوفير أساس لتحديد أوجه القصور.

عند تحديد طبيعة أنشطة الرقابة، وتوقيتها، ومداها، يجب على الشركة أن تأخذ في الاعتبار:

- أسباب التقييمات المقدّمة لمخاطر الجودة.
- تصميم الاستجابات.
- تصميم عملية تقييم مخاطر الشركة وعملية الرقابة والتصحيح .
- التغييرات في نظام إدارة الجودة .
- نتائج أنشطة الرقابة السابقة، وما إذا كانت أنشطة الرقابة السابقة لا تزال ذات صلة بتقييم نظام الشركة لإدارة الجودة وما إذا كانت الإجراءات التصحيحية لمعالجة أوجه القصور المحددة مسبقاً فعالة .
- المعلومات الأخرى ذات الصلة، بما في ذلك الشكاوى والدعوات المتعلقة بالفشل في أداء العمل وفقاً للمعايير المهنية والمتطلبات النظامية والتنظيمية المعمول بها أو عدم الامتثال لسياسات الشركة أو إجراءاتها الموضوعة وفقاً للمعايير الدولية لإدارة الجودة، والمعلومات من عمليات الفحص الخارجية، والمعلومات من مقدمي الخدمات.

وضعت الشركة سياسات أو إجراءات تتطلب ما يلي:

- مطالبة الأفراد الذين يؤدون أنشطة الرقابة بأن يهتموا بالكفاءة والقدرات، بما في ذلك حصولهم على الوقت الكافي، لبدء أنشطة الرقابة بفعالية.
- النظر في موضوعية الأفراد الذين يؤدون أنشطة الرقابة. يجب أن تحظر هذه السياسات أو الإجراءات على أعضاء فريق الارتباط أو فاحص جودة الارتباط في الارتباط إجراء أي فحص لذلك الارتباط.

لدى الشركة قسم مخصص لرقابة الجودة في هذا الصدد مع تنفيذ أنشطة الرقابة، ويقوده مدير تنفيذي لديه خبرة في فحص الجودة وأنشطة الرقابة.

تقييم المكتشفات وتحديد أوجه القصور

تُقيم الشركة المكتشفات لتحديد ما إذا كانت هناك أوجه قصور، بما في ذلك في عملية الرقابة والتصحيح .

تقييم أوجه القصور المحددة

تُقيم الشركة حدة أوجه القصور المحددة وانتشارها من خلال:

- التحقيق في السبب / الأسباب الجذرية لأوجه القصور المحددة. وعند تحديد طبيعة إجراءات التحقيق في السبب / الأسباب الجذرية وتوقيتها، ومداها، يجب على الشركة أن تأخذ في الاعتبار طبيعة أوجه القصور المحددة وحدتها المحتملة .
- تقييم أثر أوجه القصور المحددة، منفردة ومجمعة، على نظام إدارة الجودة.

إدارة الجودة

الاستجابة لأوجه القصور المحددة

صمّمت الشركة وطبّقت إجراءات تصحيحية لمعالجة أوجه القصور المحددة التي تستجيب لنتائج تحليل السبب الجذري.

يُقيم الفرد /الأفراد المكلفون بالمسؤولية التشغيلية عن عملية الرقابة والتصحيح ما إذا كانت الإجراءات التصحيحية:

◀ مصممة تصميمًا مناسبًا لمعالجة أوجه القصور المحددة والسبب / الأسباب الجذرية المرتبطة بها وتحديد أنها قد طبّقت.

◀ مُطبقة لمعالجة أوجه القصور المحددة سابقًا تطبيقًا فعالًا.

التواصل المستمر المتعلق بالرقابة والتصحيح

يتواصل الفرد / الأفراد المكلفون بالمسؤولية التشغيلية عن عملية الرقابة والتصحيح بالاتصال في المواعيد المحددة مع الفرد /الأفراد المكلفين بالمسؤولية النهائية والمساءلة عن نظام إدارة الجودة والفرد /الأفراد المكلفين بالمسؤولية التشغيلية عن نظام إدارة الجودة ويبلغ عن الآتي:

◀ وصف لأنشطة الرقابة المنفذة.

◀ أوجه القصور المحددة، بما في ذلك حدة أوجه القصور هذه وانتشارها.

◀ الإجراءات التصحيحية لمعالجة أوجه القصور المحددة.

يُبلغ الشركة عن الأمور الموضحة في الفقرة السابقة إلى فرق الارتباطات والأفراد الآخرين المكلفين بالأنشطة ضمن نظام إدارة الجودة: لتمكينهم من اتخاذ إجراءات فورية ومناسبة وفقًا لمسؤولياتهم.

إضافة على ذلك، يشتمل نظام الرقابة لدينا على برنامج فحص الارتباطات الدوري لتقييم جودة أعمال المراجعة لعدد من الارتباطات المنقّدة.

يتضمن البرنامج إرشادات من بي دي أو انترناشونال بشأن اختيار الارتباطات، وتنفيذها، وتصنيفها.

تُحدّد عينة الفحص لتشمل عددًا مناسبًا من شركات المساءلة العامة، بما في ذلك الشركات المدرجة، بالإضافة إلى العملاء من غير شركات المساءلة العامة.

تُضمن استقلالية الفاحصين من خلال إجراء مراجعة لكل شريك يجريها فريق مستقل عن الارتباط. تُصدر تعليمات للفاحصين قبل عملية المراجعة تُحدّد أهداف العملية، وقائمة استقصاء، ونماذج التوجيه والإبلاغ المناسبة.

تأخذ كل مراجعة في الاعتبار جميع الأمور بدءًا من قبول العميل، والتخطيط والتنفيذ، وصولاً إلى التقرير وأعمال فاحص جودة الارتباط.

يوضح تقرير المراجعة تفاصيل عملية المراجعة ويتضمن تصنيف العملية المُراجعة. يسلط التقرير الضوء على النتائج المشتركة المكتشفة والتي تتطلب تحسين مستقبلي. كما يجري في التقرير تحليل العوازل الجذرية التي نتجت عنها الاكتشافات (Root-Cause Analysis) وتُجمع بعد ذلك كل الاكتشافات من جميع المراجعات، وتُعد خطط العمل وتطبّق وفقًا للأسباب الجذرية المكتشفة.

وتؤخذ نتائج العملية في الاعتبار في عملية التقييم الوظيفي السنوي للمديرين التنفيذيين والشركاء.

نتيجة أحدث عملية فحص لبرنامج فحص الارتباطات

تضمنت أحدث عملية فحص لبرنامج فحص الارتباطات والتي تم أسكتهاها في شهر نوفمبر من عام 2024م فحص عدد 6 إرتباطات مراجعة من ضمنها أربعة إرتباطات لهنشات خاضعة لإشراف الهيئة. وقد صُنّفت خمسة من العينات على أنها "مُرضية مع ملاحظات بسيطة للتحسين"، وصُنّفت عينة واحدة على أنها "بحاجة إلى تحسينات جوهرية".

وقد أجرى الفحص فريق ضمان الجودة. وتُقدّم هذه العملية تحت إشراف رئيس إدارة المراجعة والتدقيق وجودة التدقيق.

إدارة الجودة

فحص الجودة من قبل بي دي أو العالمية

تخضع الشركة، على نحو مماثل، لعمليات فحص ضمان الجودة التي تجريها بي دي أو العالمية، وتُجرى هذه الفحوصات عادةً وفق دورة تمتد لثلاث سنوات، وتعتمد هذه الفحوصات منهجية مماثلة لبرنامج فحص الارتباطات، مع مستوى أعلى من الاستقلالية نتيجة إشراك مراجعين دوليين مستقلين من خارج الدولة يتم اختيارهم من تجمع عالمي من الخبراء.

أجرت بي دي أو انترناشونال أحدث عملية فحص مكتملة في سبتمبر من عام 2025م وانتهت بحلول ديسمبر 2025م، وفقاً لمعايير تصنيف بي دي أو انترناشونال:

مُرَضٍ ◀

مُرَضٍ مع ملاحظات بسيطة للتحسين ◀

بحاجة إلى تحسينات جوهرية ◀

غير مُرَضٍ ◀

اختار فحص الجودة العالمية سبعة ارتباطات، كان من بينها ثلاثة ارتباطات من فئة المنشآت الخاضعة لإشراف الهيئة، وحصلت ثلاثة ارتباطات على تقييم "مُرَضٍ مع ملاحظات بسيطة للتحسين"، في حين حصلت الارتباطات الأربعة المتبقية على تقييم "بحاجة إلى تحسينات جوهرية".

فحص رقابة الجودة من الجهات الخارجية

شركة الدكتور محمد العمري وشركاه مسجلة لدى هيئة السوق المالية لمراجعة المنشآت الخاضعة لإشراف الهيئة. تخضع المكاتب المسجلة للفحص الدوري للتحقق من الالتزام بقواعد تسجيل مراجعي حسابات المنشآت الخاضعة لإشراف الهيئة.

أجرت هيئة السوق المالية أول عملية فحص في شهر يناير 2021م، فيها أُجري أحدث فحص خلال السنة المنتهية في 31 أغسطس 2025م، وقد جرى إعداد خطط المعالجة التصحيحية اللازمة لمعالجة نتائج وملاحظات الهيئة.

كما تخضع الشركة لإشراف الهيئة السعودية للمراجعين والمحاسبين، والتي أجرت آخر فحص في نوفمبر 2021م، وشمل الفحص عينة من ثلاث ارتباطات مراجعة، ونوّه الفحص على بعض الملاحظات في أداء المراجعة التي حددت لها الشركة الأسباب الجذرية وعملت على خطة للإصلاح.

إدارة الجودة

استجابة الشركة لأخر عملية فحص لبرنامج فحص الارتباطات وفحص الجودة من الشبكة

صمّمت الشركة وطبقت خطة تصحيحية استجابةً لنتائج آخر عملية فحص لبرنامج فحص الارتباطات ومراجعة الجودة من بي دي أو، وتتضمن هذه الخطة ما يلي:

- ◀ تقييم أوجه القصور وتحليلها.
- ◀ التواصل مع أعضاء فرق الارتباط المعنيين بشأن أوجه القصور.
- ◀ تحليل الأسباب الجذرية لتحديد الأسباب الأساسية لأوجه القصور المحددة.
- ◀ تحديد الإجراءات التصحيحية اللازمة لمعالجة الأسباب الجذرية.
- ◀ التواصل مع أعضاء فرق الارتباط المعنيين بشأن الإجراءات التصحيحية.
- ◀ متابعة تنفيذ هذه الإجراءات خلال دورة الفحص التالية.
- ◀ تحديد الملاحظات وأوجه القصور المشتركة، ومن ثم مشاركة خطط الإجراءات التصحيحية مع الموظفين من خلال الاتصالات الدورية الصادرة عن الشريك المدير، ورئيس قسم المراجعة، ورئيس إدارة جودة المراجعة والتأكيد، بالإضافة إلى إدراج هذه الموضوعات ضمن برنامج التدريب السنوي.

إدارة الجودة



بيان الإدارة التنفيذية حول فعالية إجراءات وسياسات

رقابة الجودة

تم اعداد نظام إدارة الجودة وفق أسس سليمة ونفذ بفعالية. أسهمت هذه السياسات والإجراءات وآليات الرقابة في تمكين الإدارة التنفيذية من الحصول على تأكيد معقول بشأن الالتزام الجوهرى من الشركة وشركائها وموظفيها بالمتطلبات المهنية والتنظيمية والنظامية ذات الصلة، وبأن الأعمال قد أُنجِزت وفق مستوى عالٍ ومتسق من الجودة، مع إصدار التقارير الملائمة وفقاً لذلك.

العقوبات والدعاوى القضائية

العقوبات والمخالفات

تلقت الشركة خطاب إنذار من هيئة السوق المالية نتيجة عدم الالتزام بمتطلبات المادة (13) من قواعد تسجيل مراجعي حسابات المنشآت الخاضعة لإشراف الهيئة، والمتعلقة بالمعلومات الواجب الإفصاح عنها في الملحق (1) من هذه القواعد و الخاصة بتقرير الشفافية.

كما تلقت الشركة خطاب إنذار من هيئة السوق المالية نتيجة عدم الالتزام بأحكام المادة (135) من نظام الشركات، والمتعلقة بمراجعة بند الاستثمارية لإحدى المنشآت الخاضعة لإشراف الهيئة.

القضايا والمطالبات

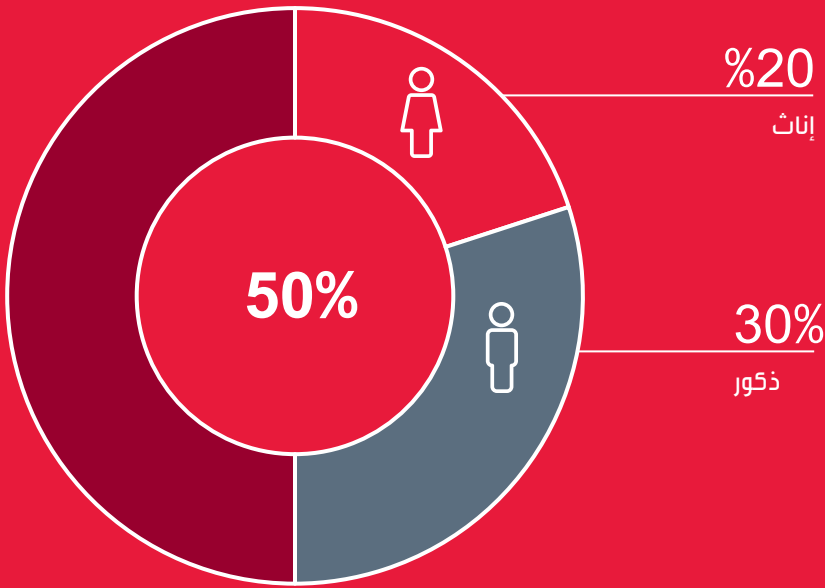
لا توجد أي قضايا، أو مطالبات، أو تحقيق جاري ضد شركتنا خلال السنة المالية السابقة والتي من الممكن أن تؤثر تأثيراً جوهرياً على أعمال الشركة.

السعودة

كما أنه لدينا برنامج تدريبي مخصص لتوجيه وتقييم الموظفين من أجل تلبية أهدافهم وتطلعاتهم المهنية. يعد البرنامج قوة إضافية لتطوير الموظفين والمنظمة، بدءاً من مساعدة الموظفين الجدد بالشعور بالترحيب إلى بناء ولاء الموظفين والبقاء عليهم. في إطار هذا البرنامج، تساعد شركة بي دي أو العمري في وضع خطة مهنية، وتقديم نظرة ثاقبة ونصائح حول التحديات المحتملة، وتعمل بمثابة لوحة للأفكار والقرارات الوظيفية.

بالنسبة لنا، فإن تمكين الشباب السعوديين يعتبر أولوية قصوى. ونعمل مع الشباب بدءاً من سنواتهم الأخيرة في الجامعة، حيث نشارك في برامج التدريب التعاوني الجامعي. تُعد خطة التدريب للطلاب وفقاً لاهتماماتهم في مجالات محددة، ويتحمل أحد المندرين المسؤولين مسؤولية تدريبهم والإشراف عليهم. وفي حالات كثيرة، يستمر بعض هؤلاء الطلاب معنا بعد التخرج بالإضافة إلى خريجي الجامعات الآخرين.

يزود الخريجين الجدد بالتدريب العملي بمجرد انضمامهم، وهذا يتيح لهم الدخول في الميدان مباشرة بعد الانضمام لتطبيق ما تعلموه في الحياة العلمية. كما يزودون بالدعم الكامل والتوجيه للسماح لهم بفهم ما يمارسونه.



فخرون بأن نسبة السعودة لدينا وصلت إلى 50٪، منها 20٪ إناث و30٪ ذكور

التدريب والتعليم المهني

شمل برنامجنا الخاص بالتعليم والتدريب المهني للسنة المنتهية في 31 أغسطس 2025م المواضيع التالية:

- ◀ تحديثات حول نتائج الفحص.
- ◀ تحديثات على منهجية "بي دي أو" للمراجعة والمعايير الدولية للمراجعة.
- ◀ تحديثات على المعايير الدولية للتقرير المالي.
- ◀ التوعية بالأمن السيبراني.
- ◀ الاستقلالية والمتطلبات الأخلاقية.
- ◀ التدريب على المفاهيم الضريبية.
- ◀ التدريب على جوانب محددة في أعمال المراجعة، مثل نزعة الشك المهني، وتقييم الاستمرارية، ومراجعة تقنية المعلومات، على سبيل المثال لا الحصر.

تتبع الشركة سياسة تسهيل وتشجيع التعليم المستمر كوسيلة مهمة لتطوير المعرفة، والحفاظ على جودة خدماتها وتحسينها، وتحفيز موظفيها والحفاظ عليهم.

يتألف برنامج التعليم المهني المستمر من الدورات التدريبية التي تنظمها الشركة والمصممة خصيصاً لتلبية احتياجاتها، من خلال شبكة بي دي أو إنترناشونال، وكذلك من خلال دورات خارجية من الهيئات المهنية ذات الصلة. بعض الدورات إلزامية والبعض الآخر اختياري. كما يتضمن البرنامج متطلبات التعليم المهني المستمر المطلوبة للمراجعين المهنيين في المملكة العربية السعودية.

وكذلك، فإن التعليم المهني المستمر أحد العوامل التي تؤخذ في الاعتبار في التقييم السنوي لموظفي المراجعة وفي تقييم مستقبلهم الوظيفي في الشركة. نحن ملتزمون بالتطوير والحفاظ على أعلى معايير الكفاءة الفنية الممكنة من خلال برنامجنا للتطوير

لقد طورنا منهجاً دراسياً يوفر التدريب الفني لموظفينا المهنيين على مدار مسيرتهم المهنية. وفيها يتعلق بالموظفين المنظمين حديثاً لخدمات التدقيق، فهناك برنامج تحضيري يغطي منهجية وإجراءات بي دي أو للمراجعة وهيكلها التنظيمي.

يحضر جميع موظفي المراجعة في الشركة الحاصلين على زمالات مهنية، بما فيهم الشركاء والمهדרاء، الدورات الدورية الخاصة بالتحديثات المهنية، وتدعم هذه الدورات من خلال التدريب على رأس العمل الذي يوفر جانباً مهماً من تطورهم المهني.

وكجزء من تقييم أداء الموظف، تُقيّم احتياجات التطوير المهني وتُحدّد الدورات التدريبية أو فرص التدريب الأخرى التي يحتاجها.

يُنقذ التدريب من خلال القنوات التالية:

- ◀ منصة "بي دي أو العالمية" للتدريب.
- ◀ دورات تدريبية مقدمة من "بي دي أو العالمية" عن بُعد، تُعقد عبر نظام إدارة التعلم الخاص بالشركة.
- ◀ دورات تدريبية داخلية تُقدّمها شركة الدكتور محمد العمري وشركاه.

أدناه متوسط ساعات التدريب التي حصل عليها موظفينا المهنيين المشاركون في أعمال المراجعة للمنشآت الخاضعة لإشراف الهيئة خلال السنة المنتهية في 31 أغسطس 2025م:

المسمى الوظيفي	متوسط الساعات
شريك	86
مدير تنفيذي	78
مدير	70
موظفين، فنيين	85

المعلومات المالية

(مليون ريال سعودي)

193.93

إجمالي الإيرادات

18.89

إجمالي الإيرادات من عمليات المراجعة للمنشآت الخاضعة لإشراف الهيئة

إجمالي الإيرادات من العمليات الأخرى للمنشآت الخاضعة لإشراف الهيئة:

1.57

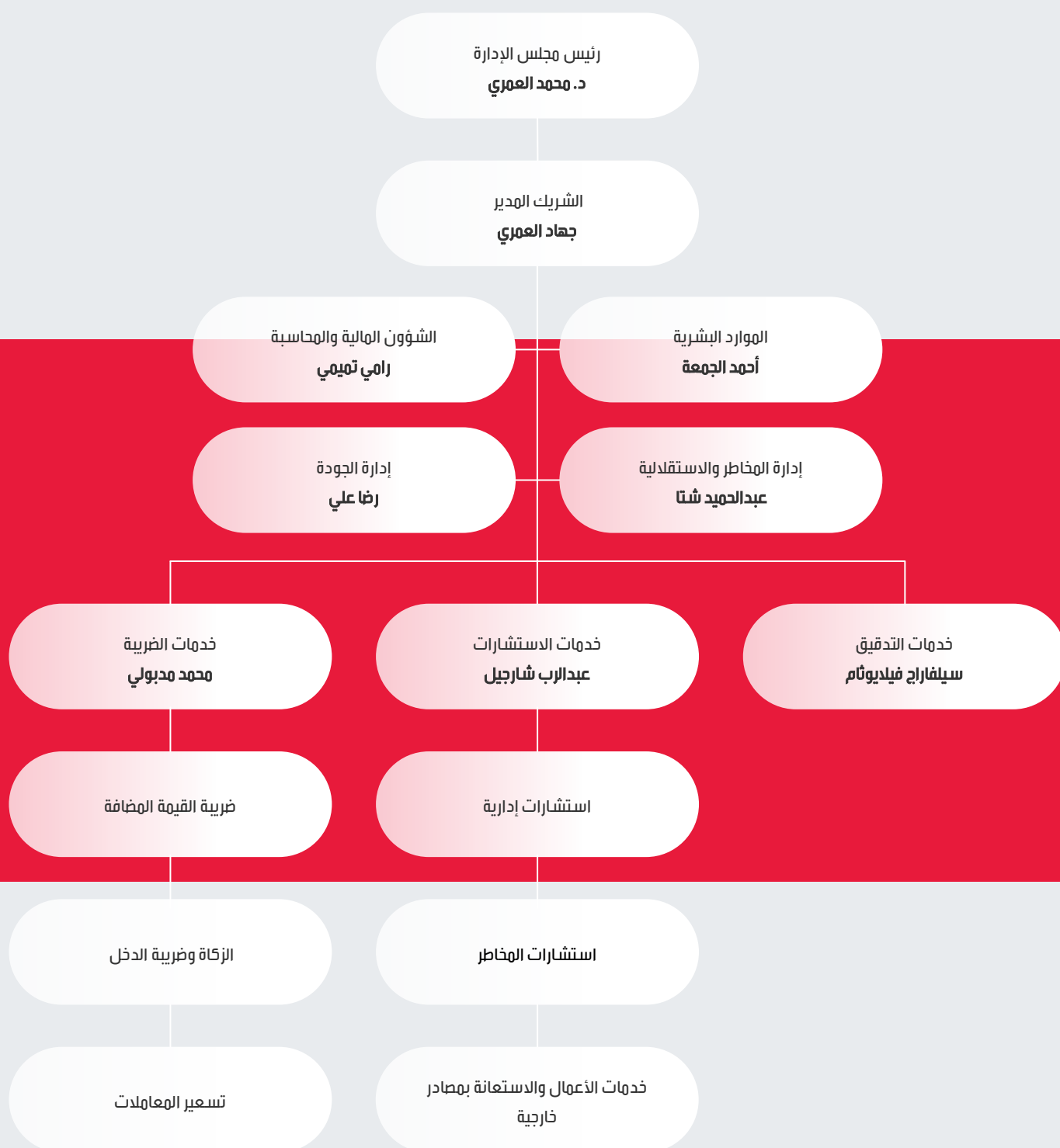
إيرادات العمليات الأخرى للمنشآت الخاضعة لإشراف الهيئة والتي تُقدّم خدمات مراجعة لها

10.34

إيرادات العمليات الأخرى للمنشآت الخاضعة لإشراف الهيئة والتي لا تُقدّم خدمات مراجعة لها

ملحق رقم (1)

أدناه الهيكل التنظيمي لشركة الدكتور محمد العمري وشركاه:



ملحق رقم (2)

أدناه قائمة بعملاء المراجعة من المنشآت الخاضعة لإشراف الهيئة خلال فترة التقرير. وقد بلغ إجمالي ساعات المراجعة لهؤلاء العملاء 74,013 ساعة منها 1,527 ساعة صرفها الشركاء (وهو ما يمثل حوالي 2% من إجمالي عدد الساعات).

إسم الشركة	الشكل النظامي	إسم الشريك
شركة الراجحي للتأمين التعاوني	شركة مساهمة	جهد العمري
شركة الحمادي القابضة	شركة مساهمة	أحمد الجمعة
شركة مجموعة بان القابضة	شركة مساهمة	ماهر الخطيب
شركة اسمنت نجران	شركة مساهمة	ماهر الخطيب
الشركة السعودية للصناعات الجيرية	شركة مساهمة	جهد العمري
شركة اسمنت ينبع	شركة مساهمة	ماهر الخطيب
الشركة السعودية لإعادة التأمين	شركة مساهمة	جهد العمري
شركة المعمر لأنظمة المعلومات	شركة مساهمة	أحمد الجمعة
الشركة السعودية لتأجير الطرقات	شركة مساهمة	أحمد الجمعة
شركة أكاديمية التعلم	شركة مساهمة	أحمد الجمعة
شركة أسمنت المنطقة الشرقية	شركة مساهمة	أحمد الجمعة
شركة مجمع المركز الكندي الطبي العام	شركة مساهمة	أحمد الجمعة
شركة أسمنت القصيم	شركة مساهمة	أحمد الجمعة
شركة جاز العربية للخدمات	شركة مساهمة	أحمد الجمعة

ملحق رقم (2)

إسم الشركة	الشكل النظامي	إسم الشريك
شركة ريال للاستثمار والتنمية	شركة مساهمة	هاجر الخطيب
شركة الإسمنت السعودية	شركة مساهمة	هاجر الخطيب
الشركة السعودية للتسويق (أسواق المزعة)	شركة مساهمة	أحمد الجمعة
شركة فواز عبد العزيز الحكير وشركاه (سينومي ريتيل)	شركة مساهمة	جihad العمري
شركة الموارد للقوى البشرية	شركة مساهمة	هاجر الخطيب
شركة أسمنت المدينة	شركة مساهمة	جihad العمري
شركة أسمنت ام القرى	شركة مساهمة	أحمد الجمعة
شركة علم	شركة مساهمة	جihad العمري
شركة سناد القابضة	شركة مساهمة	جihad العمري
الشركة المتحدة الدولية للمواصلات	شركة مساهمة	هاجر الخطيب
الشركة الوطنية للتربية والتعليم	شركة مساهمة	جihad العمري
شركة الهاجد للعود	شركة مساهمة	جihad العمري
شركة قمة السعودية للتجارة	شركة مساهمة	أحمد الجمعة
شركة البابطين للطاقة والاتصالات	شركة مساهمة	جihad العمري
شركة الاندية للرياضة	شركة مساهمة	جihad العمري
شركة حلواني إخوان	شركة مساهمة	هاجر الخطيب

ملحق رقم (2)

إسم الشركة	الشكل النظامي	إسم الشريك
شركة الدرع العربي للتأمين التعاوني	شركة مساهمة	ماهر الخطيب
شركة الجوف الزراعية	شركة مساهمة	ماهر الخطيب
شركة صناعة البلاستيك العربية	شركة مساهمة	ماهر الخطيب
شركة غذاء السلطان للوجبات السريعة	شركة مساهمة	ماهر الخطيب
مجموعة فتحي القابضة	شركة مساهمة	ماهر الخطيب
شركة أسمنت المنطقة الجنوبية	شركة مساهمة	ماهر الخطيب
شركة المتحدة للصناعات التعلينية	شركة مساهمة	ماهر الخطيب
شركة مطاعم بيت الشطيرة للوجبات السريعة	شركة مساهمة	أحمد الجمعة
شركة الذهار الغذائية	شركة مساهمة	أحمد الجمعة
شركة الصقر للتأمين التعاوني	شركة مساهمة	أحمد الجمعة
شركة ثروات طويق المالية	مؤسسات السوق المالية	جهاد العمري

تم إعداد هذا المنشور بعناية ، لكنه كتب بعبارات عامة ويجب اعتباره إرشادات واسعة فقط. لا يمكن الاعتماد على المنشور لتغطية مواقف محددة ويجب ألا تتصرف أو تمتنع عن التصرف بناءً على المعلومات الواردة فيه دون الحصول على مشورة مهنية محددة.

يرجى الاتصال بالشركات الأعضاء في بي دي أو في المملكة العربية السعودية ، الدكتور محمد العمري وشركاه (بي دي أو العمري) لمناقشة هذه الأمور في سياق ظروفك الخاصة. بي دي أو العمري وشركاها و / أو مديريها ولا يقبل الموظفون أو يتحملون أي مسؤولية أو واجب رعاية عن أي خسارة تنشأ عن أي إجراء تم اتخاذه أو لم يتخذه أي شخص بالاعتماد على المعلومات الواردة في هذا المنشور أو لأي قرار يستند إليه.

الدكتور محمد العمري وشركاه عضو في شركة بي دي أو الدولية المحدودة ، وهي شركة بريطانية محدودة بالضمان ، وتشكل جزءاً من شبكة بي دي أو الدولية للشركات الأعضاء المستقلة.

بي دي أو هو الاسم التجاري لشبكة بي دي أو ولكل من الشركات الأعضاء في بي دي أو .

www.bdoalamri.com