



تقرير الشفافية

للسنة المالية المنتهية في ٣ يونيو ٢٠٢٠



فهرس المحتويات

٤ رسالة من القادة

٦ التمسك بثقافتنا وقيمنا

تعزيز الثقافة الصحية، ونهج الإدارة العليا
نهج الإدارة العليا
نظام إدارة الجودة
مسؤوليات القيادة عن إدارة المخاطر وتمكين الجودة
استراتيجية واضحة المعالم تركز على الجودة والانساق والثقة والنمو
أعمالنا
استراتيجيتنا
المسؤوليات والأدوار والمهام المحددة، بما في ذلك القيادة
الكيان القانوني
هيكل الحوكمة

١١ تطبيق الخبرة والمعرفة

المنهجية المتوافقة مع المعايير المهنية والأنظمة واللوائح
منهجية وأدوات مراجعة متسقة
الخبرة والمعرفة الفنية العميقة
الوصول إلى الخبرات المتخصصة
الحصول على الاستشارات من الممارسات المهنية

١٣ استخدام التقنية الرقمية

مراجعة ذكية تستند إلى المعايير
آلية مراجعة متطورة
منصة "دليل" الخاصة بالليد واليحيى
رؤيتنا نحو المستقبل
تحديد نطاق الارتباط عبر منصة دليل
سرية العملاء، وأمن المعلومات وخصوصية البيانات

١٥ إعداد فرق عمل متنوعة المهارات

توظيف الأشخاص المؤهلين وذوي المهارات المناسبة، بما في ذلك المتخصصين متنوعي الخبرات والأفكار
التوظيف
التوطين
المكافآت والترقيات
تكليف فريق العمل المؤهل بشكل مناسب
التركيز على التعلم وتطوير الخبرات الفنية والذكاء المهني والمهارات القيادية
الالتزام بالتميز الفني وجودة الخدمات
استراتيجية التعلم الدائم
إدارة الأداء

٢٠ الارتباطات مع العملاء المناسبين

سياسات متابعة العملاء وقبول الارتباطات والاستمرار فيها
قبول العملاء والارتباطات المناسبة
تقييم العملاء
تقييم الارتباط
الاستمرار مع العملاء
الانسحاب من الارتباط
إدارة محافظ العملاء

فهرس المحتويات

الحفاظ على الاستقلالية والأخلاقيات المهنية ٢٢

التصرف بنزاهة والتمسك بقيمنا
الحفاظ على الموضوعية والاستقلالية وأخلاقيات المهنة وفقاً لقواعد السلوك والسياسات الخاصة بنا
الاستقلال المالي الشخصي
علاقات التوظيف
الاستقلال المالي للشركة
علاقات العمل مع العملاء
إجراءات التأكد من الاستقلالية
الموافقة على سياسة الاستقلالية وتأكيد الالتزام بها
الخدمات الأخرى خلاف المراجعة
الاعتماد على الأتعاب
معالجة حالات تضارب المصالح
مخالفات الاستقلالية
تناوب الشركاء
عدم التسامح مع الرشوة والفساد
بيان الالتزام

تنفيذ ارتباطات عالية الجودة ٢٨

منهجية المراجعة
التقنية
تكوين فرق ارتباطات المراجعة

الالتزام بالجودة ٣٨

نظام إدارة الجودة لدى اللحد واليحيى
الفرص
أهداف الجودة
مخاطر الجودة
الاستجابات لمخاطر الجودة: مبادرات الجودة الاستراتيجية
مؤشرات جودة المراجعة
نتائج عمليات التقصي
استبيانات آراء الموظفين
متابعة التحديثات والمستجدات الهامة
مراجعة تعليقات وملاحظات العملاء
التأكيد في الوقت الفعلي
تحليل الأسباب الجذرية
إطار الإقرار والمساءلة
بيان الالتزام

الإيرادات ٣٨

المعلومات المالية

الملحق ١: قائمة بأسماء عملاء المراجعة الخاضعين لإشراف هيئة السوق المالية ٤٠

عملاء المراجعة الخاضعين لإشراف هيئة السوق المالية لدى اللحد واليحيى

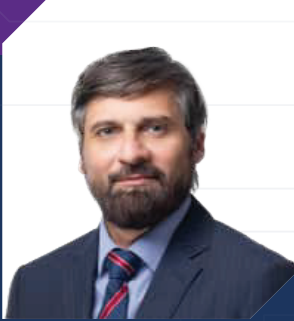
الملحق ٢: مشاركة الشركاء في مجتمع المحاسبة والأعمال ٤٢

الملحق ٣: التوطين ٤٤

انجازاتنا

رسالة من القادة

التركيز على الجودة لتعزيز الثقة وتمكين التغيير



آصف يونس
رئيس خدمات التأكد



صالح اليحيى
رئيس المجلس



تركي اللعيد
الشريك المدير

إن المراجعة هي أساس عملنا، وتأتي جودة المراجعة على رأس أولويات اللعيد واليحيى.

في تقرير الشفافية الخاص بنا لعام ٢٠٢٥ نوثق كيفية قيامنا بتحسين إدارة الجودة لدينا من خلال الاستثمار في التقنيات والموارد الجديدة، مع ترسيخ ثقافة قوية بشأن الاتساق والمساءلة. ونلقي الضوء على كيفية إسهام تركيزنا المستمر على الجودة في تعزيز التزامنا تجاه خدمة المصلحة العامة، ودفع طموحنا لنصبح شركة الخدمات المهنية الأكثر بنيل الثقة، والوفاء بالالتزامات البيئية والاجتماعية والحوكمة.

إن لدى اللعيد واليحيى طموح بسيط، ولكنه جريء، حيث تسعى اللعيد واليحيى لتصبح شركة الخدمات المهنية الأكثر موثوقية والأكثر بنيل الثقة في المملكة العربية السعودية. ولا يتسنى تحقيق هذا الهدف دون تقديم خدمات مراجعة عالية الجودة، ورغم أننا لدينا أساس سليم وقوي للبناء عليه، إلا أننا بحاجة إلى الابتكار باستمرار، وعدم فقدان تركيزنا مطلقاً ولا سيما باعتبارنا قادة لهذه المهنة التي نفخر بها. لقد واصلنا خلال العام الماضي الاستثمار في نظام إدارة الجودة لدينا، ومراقبة جودة المراجعة، وتعزيز أدوات الدعم. كما نقوم أيضاً بتوسيع نطاق وصول فرق العمل لدينا إلى الأدوات والتقنية المبتكرة وتدريبهم عليها، على سبيل المثال توفير منصة دليل، وهي منصة المراجعة الذكية لدينا، لتعزيز الاتساق والتعاون ورفع الكفاءة.

إن جميع إجراءاتنا وتصرفاتنا تستند إلى قيمنا، والتي تضبط سلوكياتنا اليومية، وتوجه قراراتنا، وتشكل ثقافتنا الأخلاقية. وتأتي النزاهة في صدارة القيم الأساسية لدينا - حيث نفعل ما هو صحيح، بالطريقة الصحيحة، في الوقت الصحيح. كما نجسد قيم النزاهة والتميز التي تتبناها في التزامنا بتحقيق الجودة.

إننا نؤمن بأن موظفينا هم جوهر أعمالنا ويظل دعم رفاهيتهم من أولوياتنا خلال الأوقات الصعبة. ويستلزم ذلك أيضاً تقييم المستويات المناسبة لأعباء العمل بالإضافة إلى تبني المبادرات التي ترفع كفاءة الموظفين من خلال استخدام أدوات التقنية المناسبة.

إن إدخال التحسينات على جودة المراجعة يعتمد على الموظفين الاستثنائيين الذين يقومون دائماً باتخاذ الإجراء الصحيح بشأن وروية، ولا يسلكون الطرق المختصرة، والقادرين على التحدث بما يريدون دون خشية التداعيات أو العواقب. ويوضح إطار الجودة الجديد الخاص بنا، والذي يتوافق مع المعيار الدولي لإدارة الجودة (١) الصادر مؤخراً، كيفية مساهمة كل شريك وموظف في تقديم عمليات مراجعة عالية الجودة. مع التأكيد على أن هذه هي إجراءات وسلوكيات إلزامية تستند إلى قيمنا التي نسترشد بها طوال رحلتنا في تقديم عمليات مراجعة عالية الجودة. وأخيراً، يتطلب توفير البيئة المناسبة تطبيق معايير قوية للحوكمة وإدارة الممارسات. ولذا قام مجلس رقابة الشركاء لدينا بتطبيق بروتوكولات الجودة لتحقيق مستويات أعلى من الاتساق والمساءلة داخل جميع أرجاء الشركة. إن الجودة هي الركيزة الأساسية التي تستند إليها مهنتنا، ولذا لا ندخر جهداً في السعي إلى تحقيقها. شكرًا لكم على ثقتكم الكبيرة بنا.

التمسك بثقافتنا وقيمننا

لا تقتصر الأهمية على ما نقوم به في اللحد واليحيى فحسب، بل نولي اهتماماً أيضاً لكيفية القيام بذلك. وتمثل قيمنا مبادئ أساسية لنا، نقوم في إطارها بتوجيه وتوحيد تصرفاتنا وسلوكياتنا. ويتم مشاركة تلك القيم والمبادئ على جميع المستويات وفي كافة أقسام الخدمات لدينا، وهي بمثابة الأساس المتين لثقافتنا المتميزة.

تعزيز الثقافة الصحيحة، ونهج الإدارة العليا

تمارس القيادة في اللحد واليحيى دوراً جوهرياً في ترسيخ التزامنا بالجودة وأعلى معايير التميز المهني. وتعد الثقافة القائمة على المساءلة والجودة والموضوعية والاستقلالية والنزاهة والأخلاقيات المهنية أمراً ضرورياً في المنشأة التي تقوم بتنفيذ عمليات المراجعة والخدمات الأخرى التي يعتمد عليها أصحاب المصلحة. إننا في اللحد واليحيى نقوم بتعزيز ثقافة يتم فيها تشجيع التشاور والحث عليه واعتباره نقطة من نقاط القوة. كما نحرص على التزامنا تجاه العملاء وأصحاب المصلحة والمجتمع ككل لكسب ثقة الجمهور. إن قيمنا تتبلور في الطريقة التي نتناول بها الأمور، وهي أن نفعل الشيء الصحيح، بالطريقة الصحيحة، في الوقت الصحيح. وتضبط تلك

القيم سلوكياتنا اليومية، وتوجه قراراتنا، وتعزز موثوقيتنا. كما أنها بمثابة حجر الأساس لثقافة متجددة جاهزة لمواجهة التحديات بنزاهة، ومن ثمر لا نفعل أبداً عن مسؤوليتنا الرئيسية لحماية المصلحة العامة. وتمضي بنا تلك القيم قدماً - من خلال عملنا وما تتميز به - مع سعيها لتعزيز الثقة وتمكين التغيير.

إن قواعد السلوك لدى اللحد واليحيى ("قواعد السلوك") تنص على المسؤوليات التي يتحملها جميع الموظفون في اللحد واليحيى تجاه بعضهم البعض، وتجاه الجمهور وعملائنا. كما أنها توضح كيف تلهم قيمنا تطلعاتنا الكبرى وتوجه جميع سلوكياتنا وتصرفاتنا. وهي تحدد ما يعنيه العمل لدى اللحد واليحيى وأن تكون جزءاً من هذه الشركة، بالإضافة إلى مسؤولياتنا الفردية والجماعية.

إن كل فرد في اللحد واليحيى مسؤول عن التصرف وفقاً لقواعد السلوك ويجب عليه تأكيد التزامه بها. كما يتعين على جميع موظفي اللحد واليحيى الحصول على تدريب سنوي يغطي جوانب قواعد السلوك. ونؤكد على التزامنا بمسؤوليتنا عن التصرف بطريقة تتفق وتتماشى مع تلك القواعد. مع العلم بأنه يتم تشجيع الأفراد على التحدث إذا ما رأوا شيئاً يجعلهم غير مطمئنين أو لا يتوافق مع قواعد السلوك أو يتنافى مع قيمنا.

إضافة إلى ذلك، يتعين على الجميع في اللحد واليحيى الإبلاغ عن أي نشاط غير نظامي أو يتنافى مع قيمنا أو يخالف سياسات اللحد واليحيى أو الأنظمة أو اللوائح المعمول بها أو المعايير المهنية المطبقة.

وللحفاظ على هذا المبدأ المتمثل في مساءلة بعضنا البعض، يتعين على اللحد واليحيى إنشاء قنوات محددة بوضوح والتواصل من خلالها والحفاظ عليها للسماح لموظفي اللحد واليحيى والأطراف الثالثة بتوجيه الاستفسارات وطرح المخاوف وإبداء التعليقات بشأن الأمور التي يمكن الإبلاغ عنها والإخطار بها، دون الخشية من الانتقام، وفقاً للأنظمة أو اللوائح المعمول بها في المملكة.

ويعد خط الاتصال المباشر المتعلق بأخلاقيات المهنة لدى اللحد واليحيى آلية إضافية متاحة لموظفي اللحد واليحيى والعملاء والأطراف الأخرى للإبلاغ بشكل سري عن المخاوف التي تساورهم بشأن أي نواحي معينة من نشاط الشركة أو موظفي اللحد واليحيى.

يُحظر على جميع موظفي اللحد واليحيى الانتقام من الأفراد الذين لديهم الشجاعة للإدلاء برأيهم والتحدث بحسن نية. ويعد الانتقام مخالفة جسيمة لقواعد السلوك، وسيخضع أي شخص يقوم بأي تصرف انتقامي للإجراءات التأديبية المنصوص عليها في سياسة الشركة.

يزود استبيان آراء الموظفين قيادة اللحد واليحيى بالنتائج المتعلقة بالتمسك بقيم اللحد واليحيى. وتقوم القيادة في اللحد واليحيى برصد النتائج واتخاذ الإجراءات المناسبة والاستجابة للنتائج التي تم التوصل إليها.

نظام إدارة الجودة

إن وجود نهج للإدارة العليا، وقيادة للشركة، ومجموعة واضحة من القيم والسلوكيات هو أمر ضروري لوضع إطار للجودة. ويجب أن يتم دعم ذلك من خلال تطبيق نظام فعال لإدارة الجودة يحملنا مسؤولية الوفاء بأعلى المعايير المهنية. جدير بالذكر أن اللحد واليحيى تواصل الاستثمار بشكل كبير في تحقيق جودة المراجعة، حيث نستند إلى أسس قوية لتحقيق جودة المراجعة، سواء فيما يتعلق بكيفية إدارة أقسام الخدمات لدينا أو كيفية تنفيذ الارتباطات مع العملاء. ويعني هذا مواصلة الاستثمار في نظام إدارة الجودة لدى اللحد واليحيى، ومراقبة جودة المراجعة عن كثب، وتعزيز أدوات الدعم، وتوفير أفضل التقنيات والأدوات في فئتها لفرق تنفيذ ارتباطات المراجعة. إن برنامج جودة المراجعة لدى اللحد واليحيى يدعم تكريس الاستثمارات لتعزيز وترسيخ منهجية مراجعة قائمة على تحقيق الجودة. ويعد وجود نظام قوي ومتسق لإدارة الجودة أمرًا ضروريًا لتقديم خدمات عالية الجودة، علمًا بأن لدى اللحد واليحيى سياسات لإدارة الجودة تشكل جزءًا من نظام إدارة الجودة لديها والذي يتم تطبيقه على جميع موظفي اللحد واليحيى. وفي إطار اعتماد المعيار الدولي الجديد لإدارة الجودة (إ) الذي تم اعتماده من قبل مجلس المعايير الدولية للمراجعة والتأكيد ودخل حيز التنفيذ اعتبارًا من ديسمبر ٢٠٢٢، أعدنا تصميم برنامج نظام إدارة الجودة الخاص بنا وفقًا لمتطلبات المعيار الدولي الجديد لإدارة الجودة (إ) والتي تتطلب من قبلنا تصميم وتنفيذ وتشغيل نظام لإدارة الجودة لتقديم خدمات مراجعة بجودة عالية ومتسقة، وتقييم فعالية النظام على أساس سنوي. بعد اعتماد المعيار الدولي الجديد لإدارة الجودة (إ)، قدمنا إطار عمل جديد للجودة لتحديد كيفية تقديم الجودة لدينا بشكل أفضل، وكيف يكون الجميع في اللحد واليحيى مسؤولين عن تقديمها. يقع مبدأ "تنفيذ ارتباطات عالية الجودة" في صميم التزامنا بمراقبة إجراءاتنا ومعالجتها باستمرار متى لزم ذلك. كما يلبي إطار الجودة المتطلبات المسبقة الواردة في قواعد سلوك وآداب المهنة الدولية للمحاسبين المهنيين الصادرة عن مجلس المعايير الدولية لسلوك وآداب المهنة للمحاسبين، والتي تنطبق على شركات الخدمات المهنية التي تقوم بتنفيذ أعمال المراجعة للقوائم المالية.

مسؤوليات القيادة عن إدارة المخاطر وتمكين الجودة

تؤكد اللحد واليحيى على التزامها بالجودة والموضوعية والاستقلالية وأخلاقيات المهنة والنزاهة، وحرصها على تحقيق الجودة للعملاء وأصحاب المصلحة والمجتمع ككل. وتمارس قيادتنا دورًا جوهريًا في تحديد النهج الصحيح وضرب مثال يحتذى به - مما يدل على الالتزام الراسخ بأعلى معايير التميز المهني وتأييد ودعم المبادرات الرئيسية في هذا الشأن. كما يلتزم فريق القيادة لدينا ببناء ثقافة قائمة على الجودة والموضوعية والاستقلالية والنزاهة والأخلاقيات المهنية، والتي يتم البرهنة عليها من خلال تصرفاتهم - وذلك عبر المراسلات الخطية واتصالات الفيديو، والعروض التقديمية لفرق العمل والمناقشات الفردية. يتعين على اللحد واليحيى الحصول على ملاحظات رئيس مجلس رقابة الشركاء بشأن أداء بعض القادة داخل اللحد واليحيى ممن يرتبط دورهم بشكل وثيق مع الأنشطة المحددة في نطاق اختصاصهم. ويتم الحصول على تلك الملاحظات كجزء من عملية تقييم الأداء السنوي والتي تستند إلى تقييم أداء القائد، وتتضمن الأمور المتعلقة بالمصلحة العامة وجودة المراجعة وأنشطة إدارة المخاطر.

يتحمل الأفراد التاليين مسؤوليات قيادية فيما يتعلق بالجودة وإدارة المخاطر لدى اللحد واليحيى:

مجلس رقابة الشركاء والشريك المدير

يقوم رئيس مجلس رقابة الشركاء بالموافقة على إطلاق مبادرات الجودة، ويقوم الشريك المدير بضمان التنفيذ الفعال لها من خلال التأكد من التزام الشركة بتلك المبادرات ومراقبة ذلك.

رئيس مراقبة الالتزام بالاستقلالية وأخلاقيات المهنة

يتولى رئيس مراقبة الالتزام بالاستقلالية وأخلاقيات المهنة المسؤولية عن توجيه وتنفيذ إدارة المخاطر والالتزام والجودة لدى اللحد واليحيى، كما أنه عضو في اللجنة التنفيذية لجودة المراجعة وإدارة المخاطر ومجلس رقابة الشركاء باللحد واليحيى. يتم دعم رئيس مراقبة الالتزام بالاستقلالية وأخلاقيات المهنة من قبل فريق من التنفيذيين والمهنيين في جميع الإدارات/أقسام الخدمات بالشركة.

أقسام خدمات المراجعة، والاستشارات، والضريبة - رؤساء الأقسام

إن الرؤساء الثلاثة لأقسام الخدمات (المراجعة، والاستشارات، والضريبة) في الشركة مسؤولون أمام الشريك المدير عن جودة الخدمات المقدمة داخل الأقسام المعنية. كما أنهم مسؤولون عن تنفيذ إجراءات إدارة المخاطر وضمان الجودة داخل الأقسام في ضوء الإطار المحدد من قبل مجلس رقابة الشركاء.

وتوضح هذه الإجراءات أن مسؤولية إدارة المخاطر وإدارة الجودة، على مستوى الارتباط، تقع في نهاية المطاف على عاتق جميع المهنيين في الشركة.

يتولى كل قائد في أقسام الخدمات الثلاثة بالشركة مسؤولية الإدارة الفعالة للجودة من خلال:

- وضع نهج ثابت وثقافة قوية تدعم جودة المراجعة عبر التواصل مع فريق الارتباط وتقديم الدعم لهم والالتزام بأعلى معايير التميز المهني، بما في ذلك ممارسة نزعة الشك المهني والموضوعية والأخلاقيات المهنية والنزاهة،
- إعداد وتنفيذ استراتيجية مراجعة تتماشى مع متطلبات جودة المراجعة لدى اللحد واليحيى،
- التعاون مع قائد إدارة المخاطر وتمكين الجودة لرصد الأمور ذات الصلة بجودة المراجعة والمخاطر ومعالجتها والمتعلقة بممارسات المراجعة.

لجنة جودة المراجعة وإدارة المخاطر

اجتمع أعضاء لجنة جودة المراجعة وإدارة المخاطر بصفة دورية خلال السنة وعندما دعت الحاجة إلى ذلك، وتضمنت هذه الاجتماعات مناقشات حول قضايا جودة المراجعة الحالية والمستجدة الناتجة عن عمليات فحص الجودة الخارجية والداخلية، والاستفسارات المطروحة من قبل فرق الارتباطات، وإجراءات تحليل الأسباب الجذرية بالإضافة إلى أمور الجودة الأخرى المحددة من مصادر مختلفة.

إضافة إلى ما ورد أعلاه، قامت لجنة جودة المراجعة وإدارة المخاطر بدراسة الأمور المتعلقة بالحفاظ على جودة المراجعة وتحسينها. وخلال السنة، ضمت اللجنة ٤ أشخاص. وتجتمع اللجنة مرة على الأقل كل ثلاثة أشهر وعندما تستدعي الحاجة إلى ذلك. وقد قامت اللجنة بدراسة النتائج المفصلة (والإجراءات ذات الصلة) المترتبة عن عمليات الفحص الخارجية من قبل الجهات التنظيمية وبرنامج فحص الجودة بالشركة وذلك من أجل تحسين الجوانب المختلفة لنظام إدارة الجودة بالشركة.



استراتيجية واضحة المعالم تركز على الجودة والاتساق والثقة والنمو

أعمالنا

اللحد واليحيى هي شركة خدمات مهنية مقرها الرئيسي في الرياض تقوم بتقديم خدمات المراجعة والاستشارات والزكاة والضريبة في المملكة العربية السعودية بمتوسط عدد موظفين قدره ١١٥ في السنة المنتهية في ٣٠ يونيو ٢٠٢٥ (٩١: ٢٠٢٤)

استراتيجيتنا

تم وضع استراتيجيتنا من قبل مجلس رقابة الشركاء وتظهر مدى التزامنا بتحقيق الجودة وترسيخ الثقة. إن استراتيجية اللحد واليحيى وطموحها لتحقيق قيمة طويلة الأجل للعملاء والموظفين والمجتمع قد وضعها في مركز قوي للتكيف والابتكار، مع الاستمرار في إلهام موظفي اللحد واليحيى ليس فقط بشأن تقديم الخدمات إلى العملاء، بل وأيضاً لاستخدام معرفتنا ومهاراتنا وخبرتنا لدعم المجتمعات التي نعيش ونعمل فيها. وتساعد الخدمات عالية الجودة التي نقدمها على بناء الثقة في سوق المال والاقتصاد الذي نعمل فيه.

المسؤوليات والأدوار والمهام المحددة، بما في ذلك القيادة

الكيان القانوني

شركة تركي عبد المحسن اللحد وصالح عبد لله اليحيى محاسبون ومراجعون قانونيون ("اللحد واليحيى") هي شركة ذات مسؤولية محدودة مهنية مملوكة مناصفة من قبل شريكين، هما تركي اللحد وصالح اليحيى. يشغل تركي اللحد منصب الرئيس التنفيذي والشريك المدير، بينما تم تعيين صالح اليحيى رئيساً لمجلس رقابة الشركاء من قبل جميع الشركاء والتنفيذين الذين يتكون منهم المجلس. خلال السنة المنتهية في ٣٠ يونيو ٢٠٢٥، يوجد لدى اللحد واليحيى شريكين وأربعة تنفيذين منوط بهم الأدوار الإضافية التالية:

الشركاء

تركي اللحد

رئيس مجلس رقابة الشركاء

رئيس خدمات استشارات

الرئيس التنفيذي للشركاء

رئيس مراقبة التزام بالشفافية والممارسات المهنية

رئيس إدارة الخدمات الضريبية

عثمان جافيد

رئيس إدارة المخاطر وتمكين الجودة

تنوير علي

رئيس خدمات الزكاة والضريبة

أصف بونس

رئيس خدمات الفحص

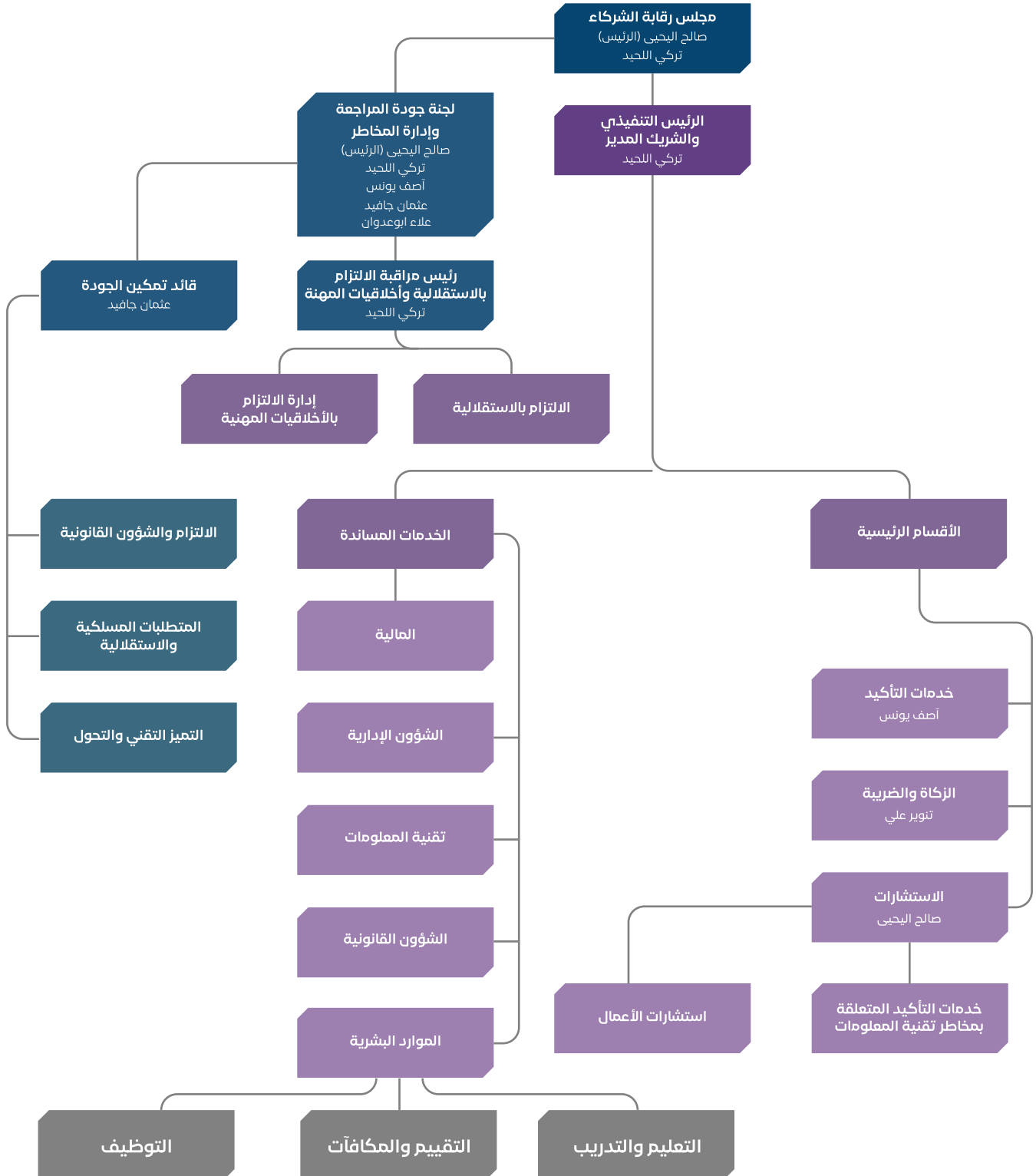
علاء ابوعودان

رئيس الخدمات المهنية

التنفيذيون

هيكل الحوكمة

فيما يلي هيكل الحوكمة الخاص بالاحيد واليحيى:



تطبيق الخبرة والمعرفة

إننا ملتزمون بمواصلة البناء على خبرتنا ومعرفتنا الفنية مدركين دورها الأساسي في تقديم خدمات مراجعة عالية الجودة.

المنهجية المتوافقة مع المعايير المهنية والأنظمة واللوائح

منهجية وأدوات مراجعة متسقة

تحقيق الاتساق عبر منهجيتنا

تتيح منهجية وأدوات وإرشادات المراجعة لدينا اتباع نهج متسق لتخطيط وتنفيذ وتوثيق إجراءات المراجعة عبر عمليات محاسبية رئيسية:

- متسقة ومتوافقة تمامًا مع المعايير المعمول بها، بما في ذلك المعايير الدولية للمراجعة ويتم استكمالها بما يتماشى مع معايير المراجعة المحلية في المملكة العربية السعودية والمتطلبات النظامية أو التنظيمية
- تتمحور حول تحديد المخاطر، مع التركيز على مخاطر التحريفات الجوهرية والاستجابة اللازمة للمراجعة
- متاحة لجميع المراجعين لدى اللحد واليحيى ويتعين استخدامها عند الضرورة

تم توضيح منهجية المراجعة الخاصة باللحد واليحيى في بوابة منهجية المراجعة الخاصة بها وتتضمن تفسير اللحد واليحيى لكيفية تطبيق المعايير الدولية للمراجعة، والتي نعتقد أنها تعزز من جودة المراجعة. وتؤكد المنهجية على تطبيق نزعة الشك المهني الملأئم في تنفيذ إجراءات المراجعة وتتطلب الالتزام بالمتطلبات الأخلاقية ذات الصلة، بما في ذلك الاستقلالية. يتم إجراء تحسينات على منهجية وأدوات وإرشادات المراجعة بصورة منتظمة وذلك لضمان الالتزام بالمعايير ومعالجة مجالات التركيز المستجدة للمراجعة ونتائج عمليات فحص جودة المراجعة (الداخلية والخارجية).

الخبرة والمعرفة الفنية العميقة

الوصول إلى الخبرات المتخصصة

إن الاستعانة بالخبرات المتخصصة تمثل أهمية متزايدة لتنفيذ عمليات مراجعة حديثة ومتطورة. وتتمتع فرق تنفيذ الارتباطات لدى اللحد واليحيى بإمكانية الوصول إلى مجموعة من المتخصصين سواءً من داخل الشركة أو خارجها. ويحصل هؤلاء المتخصصون على التدريبات اللازمة التي يحتاجون إليها لضمان رفع كفاءاتهم وقدراتهم للقيام بدورهم على النحو المطلوب. وتعتبر الحاجة إلى تعيين متخصصين في ارتباط المراجعة في مجالات مثل تقنية المعلومات والضريبة والسندات المالية والتقييم الاكتواري والمحاسبة القضائية جزءًا من عملية قبول ارتباط المراجعة والاستمرار فيه، وكذلك أثناء تخطيط وتنفيذ الارتباط.

الحصول على الاستشارات من الممارسات المهنية

يعمل مدير الممارسات المهنية على ضمان موضوعية جودة المراجعة وعمليات المشورة بصورة أفضل. ويمثل مدير الممارسات المهنية متخصص فني في معايير المحاسبة والمراجعة، ويقوم بالتشاور مع فرق الارتباطات بشأن أمور المحاسبة والمراجعة وإعداد التقارير المالية، وتنفيذ مختلف أنشطة مراقبة الممارسات وإدارة المخاطر. يتولى مدير الممارسات المهنية أيضًا الإشراف على تطوير منهجية المراجعة لدى اللحد واليحيى وسياسات وتقنيات المراجعة ذات الصلة لتتماشى مع المعايير المهنية والمتطلبات النظامية ذات الصلة. كما يشرف مدير الممارسات المهنية على تطوير برامج التوجيه والتدريب والمراقبة والعمليات التي يستخدمها المتخصصون في الشركة لتنفيذ ارتباطات المراجعة بشكل متسق وفعال. إن مدير الممارسات المهنية، إلى جانب المهنيين الآخرين الذين يعملون معه، على علم بموظفي وعملاء وعمليات اللحد واليحيى، ويمكن الوصول إليهم بسهولة للتشاور معهم من قبل فرق ارتباطات المراجعة. يوجد لدى اللحد واليحيى مديراً للممارسات المهنية يتم الإشراف عليه من قبل الشريك المدير.

استخدام التقنية الرقمية

إننا ملتزمون في اللحد واليحيى بخدمة المصلحة العامة وتحقيق قيمة ملموسة من خلال الابتكار المستمر. ومن خلال الاستفادة من التقنيات الرائدة، نقوم بنقل تجربة المراجعة لموظفينا المهنيين وعملائنا - مما يمكننا من تقديم مراجعة عالية الجودة وذلك بزيادة قدرتنا على التركيز على المسائل المهمة من خلال البيانات والرؤى التي توفرها.

رؤيتنا نحو المستقبل

تم تطوير "دليل" لتكون منصة التقنية الأساسية لدى اللحد واليحيى لتحقيق جودة المراجعة، حيث تتيح ذلك باعتبارها التقنية الأساسية التي تتضمن إمكانات جديدة تمكن من سير أعمال المراجعة عبر تجربة رقمية كاملة للمراجعين لدينا.

تحديد نطاق الارتباط عبر منصة دليل

تعمل أداة تحديد نطاق الارتباط عبر منصة دليل السحابية على إرشاد وتوجيه فرق المراجعة من خلال سلسلة من الخطوات في تسلسل منطقي يتماشى مع معايير المراجعة المهنية المعمول بها مع عرض واضح للمعلومات والمرئيات والإرشادات المتاحة، بالإضافة إلى الإمكانات المتقدمة للمراجعة الرقمية وإدارة المشاريع. كما أن المهام الموجودة في منصة دليل ومنهجية المراجعة المعدلة قابلة للتطوير - حيث يتم ضبط المتطلبات وفقاً لحجم ارتباط المراجعة ومدى درجة تعقيده. وباعتبارها أداة لتوثيق المراجعة، تعزز منصة دليل بشكل كبير تنفيذ أعمال المراجعة من قبل المراجعين في اللحد واليحيى وترسخ بشكل واضح من جودة المراجعة. ومن خلال استخدام إعداد التقارير المخصصة وتتبع مؤشرات البيانات ذات الصلة على مستوى الارتباط، يمكن لمنصة دليل أيضاً تسهيل مراقبة تنفيذ أعمال المراجعة على مستوى الارتباط. إننا نواصل تعزيز منصة المراجعة الذكية "دليل" لاستيعاب متطلبات الأمان المتسارعة، ودمج تطبيقات المراجعة الحالية في منصة واحدة، وتطوير إمكانات جديدة لرقمنة إجراءات المراجعة الإضافية.

سرية العملاء، وأمن المعلومات وخصوصية البيانات

يتم التأكيد على أهمية الحفاظ على سرية العملاء من خلال آليات متنوعة من بينها بوابة تسجيل الدخول الموحد وقواعد السلوك الخاصة باللحد واليحيى. كما يوجد لدينا سياسات بشأن الحفاظ على أمن المعلومات والسرية والمعلومات الشخصية وخصوصية البيانات. ولدينا سياسة للاحتفاظ بالمستندات تتناول فترة الاحتفاظ بوثائق المراجعة والسجلات الأخرى ذات الصلة بالارتباط وفقاً لقواعد سلوك وأداب المهنة ذات الصلة بالإضافة إلى الأنظمة واللوائح والمعايير المهنية المحلية المطبقة في المملكة.

كما نقوم بتقديم تدريب سنوي لجميع موظفي اللحد واليحيى بشأن الحفاظ على السرية وحماية المعلومات ومتطلبات خصوصية البيانات.

مراجعة ذكية تستند إلى المعايير

يتعين على جميع المهنيين في اللحد واليحيى الالتزام بقواعد السلوك والسياسات والإجراءات الخاصة باللحد واليحيى، بما في ذلك سياسات الاستقلالية ويتم تزويدهم بمجموعة من الأدوات والإرشادات لدعمهم في تحقيق هذا الالتزام. وتتضمن سياسات وإجراءات اللحد واليحيى بشأن ارتباطات المراجعة المتطلبات ذات الصلة بالمحاسبة والمراجعة والأخلاقيات المهنية ومعايير إدارة الجودة والأنظمة واللوائح الأخرى ذات الصلة.

آلية مراجعة متطورة

ندرك أننا بحاجة إلى التطوير المستمر لحلولنا التقنية لمواكبة العالم الرقمي اليوم من أجل تقديم خدمات مراجعة عالية الجودة. ولهذا السبب شرعنا في عملية إعادة تصور لمنصة المراجعة ومنهجيتها لدينا لتعزيز الاتساق ودعم فرق ارتباطات المراجعة لدينا، وتقديم مرئيات أكثر تفصيلاً لعملائنا، وتهيئة أنظمتنا لمواكبة التطور المستمر المتوقع للتقنيات الجديدة، مثل أتمتة العمليات الروبوتية والتعلم الآلي والتقنيات المعرفية. وبعد إطلاق أداة توثيق المراجعة الجديدة "دليل"، ومنهجية المراجعة المعدلة إنجازاً مهماً في رحلة سعي اللحد واليحيى نحو الابتكار والتحول الرقمي في أعمال المراجعة. ويمثل ذلك استثماراً كبيراً يبرهن على التزامنا بتحقيق جودة المراجعة والاتساق والابتكار.

منصة "دليل" الخاصة باللحد واليحيى

إن "دليل" هي منصتنا التقنية الذكية والرائدة التي تمكننا من تنفيذ أعمال المراجعة بشكل متسق. وباعتبارها منصة سحابية متكاملة وقابلة للتطوير، فإنها توفر منهجية مراجعة متقدمة من خلال آلية مدعومة بالبيانات.

تتميز المنصة بدمج التقنيات الجديدة والناشئة، وتتضمن إمكانات متقدمة تستفيد من علوم البيانات، وأتمتة المراجعة، وعرض البيانات. إن المراجعة الرقمية تعد جزءاً لا يتجزأ من كيفية قيام اللحد واليحيى بتنفيذ عمليات مراجعة عالية الجودة والتفاعل مع عملائها. ويتم وضع السياسات والإرشادات لتنفيذ وتطبيق الإجراءات والضوابط المناسبة فيما يتعلق بتطوير وتقييم واختبار وإدخال ودعم التقنية في عمليات المراجعة التي نقوم بتنفيذها. تساعد منصة "دليل" المراجعين على رؤية الأنماط ذات المغزى عبر الأعمال، سواء فيما يتعلق بإجراء تقييم المخاطر أو ببساطة إضافة الحسابات.

إعداد فرق عمل متنوعة المهارات

يصنع موظفونا فرقاً حقيقياً ويمارسون دوراً فعالاً في رسم مستقبل المراجعة لدى اللحد واليحيى. وفي الوقت نفسه، نضع الجودة والنزاهة في مقدمة أولوياتنا عند تنفيذنا أعمال المراجعة. كما يتمتع مراجعونا بامتلاك مهارات وقدرات متنوعة لمعالجة المشكلات ذات الطبيعة المعقدة.

توظيف الأشخاص المؤهلين وذوي المهارات المناسبة، بما في ذلك المتخصصين متنوعي الخبرات والأفكار

إن أحد المحركات الرئيسية لتحقيق الجودة هو التأكد من امتلاك جميع المهنيين في اللحد واليحيى للمهارات والخبرة المناسبة ووجود الحافز والدافع نحو تقديم خدمات مراجعة عالية الجودة. ويتطلب ذلك الحرص على توظيف وتعيين الأشخاص المناسبين، وتطويرهم وتقديم المكافآت والترقيات لهم والحفاظ عليهم.



التوظيف

تلتزم اللحد واليحيى بتحقيق تجربة استثنائية للموظفين، حيث تركز استراتيجية التوظيف لدينا على استقطاب المواهب المتميزة من خلال برنامجنا لتوظيف ذوي الخبرة والكفاءة. يعزز برنامجنا لتوظيف ذوي الخبرة والكفاءة أولويتنا لتوظيف واستقطاب المواهب من جميع أنحاء العالم والاحتفاظ بها وتطويرها مع التركيز بشكل خاص على توظيف المواطنين السعوديين في جميع أقسام الخدمات لدينا.

التوطين

تتضمن استراتيجية التوطين لدينا الأهداف التالية:

- زيادة العدد الحالي للموظفين السعوديين في اللحد واليحيى التأكد من إدراج كافة الموظفين السعوديين لدينا على أحد برامج التأهيل المهني
 - منح التدرج الوظيفي للموظفين السعوديين لدينا ليصبحوا مدراء ومدراء تنفيذيين وشركاء في اللحد واليحيى
- كما أننا ملتزمون بتقديم برنامج تدريب متميز للموظفين السعوديين لدينا يمكنهم من تحقيق كامل إمكاناتهم وأن يصبحوا ناجحين ومتميزين على الصعيد المهني. وفي المقابل نقوم بتشجيعهم ونتوقع منهم تولي زمام حياتهم المهنية. (يرجى الرجوع إلى الملحق ٣ للاطلاع على المعلومات المؤيدة لذلك).

المكافآت والترقيات

جميع موظفي اللحد واليحيى

وللإقرار بقيمة المهارات والمؤهلات المختلفة في السوق، ولجذب الأفراد ذوي الأداء العالي والاحتفاظ بهم، يتم مراعاة العوامل التالية عند تحديد إجمالي مكافآت شركائنا:

- الخبرة
- الدور والمسؤوليات
- الإمكانيات طويلة الأجل

إن عدم الالتزام بمعايير الجودة يؤدي إلى اتخاذ إجراءات تصحيحية قد تتضمن تعديل مكافآت الشركاء أو إضافة ساعات تدريبية أو زيادة الرقابة أو إعادة تكليف المهام. كما أن حالات عدم الالتزام، ولا سيما الخطيرة منها، قد تؤدي إلى إجراءات قد تصل إلى الفصل من اللحد واليحيى.

لدى اللحد واليحيى سياسات بشأن المكافآت والترقيات مرتبطة بعملية تقييم الأداء. ويساعد ذلك الشركاء والموظفين لدينا على فهم ما هو متوقع منهم، وما يمكنهم الحصول عليه في المقابل. ويتم الربط بين الأداء والمكافآت عبر تقييم الأداء النسبي لمجموعة من النظراء لاتخاذ قرارات بشأن المكافآت وتحديداتها. علماً بأنه يتم اتخاذ القرارات بشأن المكافآت في ضوء أداء الموظف وأداء الشركة ككل. إن نتائج عمليات تقييم الأداء تؤثر بشكل مباشر على ترقية الشركاء والموظفين ومكافآتهم، وأحياناً، على استمرارهم مع اللحد واليحيى.

الشركاء والتنفيذيون

تقوم اللحد واليحيى بتقييم الشركاء وتقديم التعويضات لهم بناءً على معايير تشمل مؤشرات خاصة بالجودة وإدارة والمخاطر، وتغطي كلاً من الإجراءات والنتائج. وتتضمن عملية التقييم تحديد الأهداف وتقديم الملاحظات والتقييم المستمر للأداء ووضع خطط التطوير الشخصية وربطها مع إنجازات ومكافآت كل شريك. ويمثل توثيق أهداف الشركاء وأدائهم حجر الزاوية في عملية التقييم، لتعكس أولوياتنا المختلفة، والتي تمثل الجودة واحدة منها.

تحظر سياسات اللحد واليحيى تقييم وتقديم مكافأة الشركاء الرئيسيين المكلفين بالمراجعة وغيرهم من شركاء المراجعة الرئيسيين بناءً على تقديم خدمات أخرى إلى الشركات التي يقومون بتقديم خدمات المراجعة لها. ويساهم ذلك في رفع مستوى الالتزام المهني للشركاء والمحافظة على الاستقلالية والموضوعية.

تم وضع مقاييس خاصة بالجودة وأداء المخاطر لمراعاة ما يلي:

- تقديم التميز التقني
- التحلي بقيم اللحد واليحيى المتمثلة في السلوكيات والتصرفات
- إثبات المعرفة وتحقيق الريادة في الجودة وإدارة المخاطر
- الالتزام بالسياسات والإجراءات
- الالتزام بالقوانين والأنظمة والواجبات المهنية
- المساهمة في حماية سمعة اللحد واليحيى وتحسينها

تقوم اللحد واليحيى طبقاً لسياسة مكافآت الشركاء بتقديم المكافآت إلى كل شريك حسب مستوى أدائه والذي قد يختلف من شريك إلى آخر. يتم قياس مستوى أداء الشركاء سنوياً على أساس عدة معايير منها، تقديم الجودة وخدمة العملاء الاستثنائية وتطوير الموظفين بالإضافة إلى المقاييس المالية والمتعلقة بالسوق.



تكليف فريق العمل المؤهل بشكل مناسب

لدى اللحد واليحيى إجراءات موضوعة لتكليف كل من الشركاء المسؤولين عن الارتباطات وغيرهم من المهنيين لتنفيذ ارتباط محدد وذلك على أساس المهارات والخبرة المهنية التي يتمتعون بها وخبرتهم في القطاع أو المجال محل الارتباط، بالإضافة إلى طبيعة الارتباط أو المهام المطلوب تنفيذها. ويتولى رؤساء الإدارات والأقسام مسؤولية تكليف الشريك. وتتضمن الاعتبارات الرئيسية التي يتم أخذها بعين الاعتبار عند عملية التكليف خبرة الشريك وإمكاناته - بناءً على مراجعة سنوية لمحفظة عملاء الشركاء - لتنفيذ الارتباط مع مراعاة حجم الارتباط ومدى درجة تعقيده ودرجة المخاطر التي ينطوي عليها ونوع الدعم اللازم تقديمه (أي، تكوين فريق الارتباط ومشاركة المتخصصين).

ويجب على الشركاء المسؤولين عن ارتباطات المراجعة أن يكونوا على قناعة بأن فرق العمل تتمتع بالكفاءة والخبرات والقدرات المناسبة بما في ذلك توفر الوقت الكافي لتنفيذ ارتباطات المراجعة وفقاً لمنهجية المراجعة لدينا والمعايير المهنية والمتطلبات النظامية والتنظيمية المعمول بها. وقد يتضمن ذلك الاستعانة بمختصين من داخل الشركة أو خبراء خارجيين. عند النظر في الكفاءة والقدرات المناسبة المتوقع توفرها لدى فريق الارتباط ككل، قد تتضمن الاعتبارات التي يأخذها الشريك المسؤول عن الارتباط بعين الاعتبار ما يلي:

- فهم ارتباطات المراجعة ذات الطبيعة ودرجة التعقيد المماثلة، والخبرة العملية فيها، من خلال المشاركة والتدريب المناسبين
- فهم المعايير المهنية والمتطلبات النظامية والتنظيمية المطبقة
- المهارات الفنية المناسبة، بما في ذلك تلك المتعلقة بتقنية المعلومات ذات الصلة ومجالات المحاسبة أو المراجعة المتخصصة المعرفة بالقطاعات ذات الصلة التي يعمل فيها عميل المراجعة
- القدرة على تطبيق الحكم المهني
- فهم سياسات وإجراءات إدارة الجودة لدى اللحد واليحيى
- نتائج فحص جودة المراجعة ونتائج عمليات التدقيق التنظيمية

التركيز على التعلم وتطوير الخبرات الفنية والذكاء المهني والمهارات القيادية

الالتزام بالتميز الفني وجودة الخدمات

يتم تزويد جميع المهنيين في اللحد واليحيى بالتدريب والدعم الفني اللازم لتأدية مهامهم. ويتضمن ذلك الوصول إلى المتخصصين الداخليين والمعلومات المتعلقة بالممارسة المهنية، إما لغرض توفير الموارد لفريق الارتباط أو لأخذ المشورة. وفي حالة عدم توفر الموارد المناسبة داخلياً، تقوم الشركة بالتواصل مع مجموعة من الخبراء الخارجيين ذوي المهارات العالية.

استراتيجية التعلم الدائم

التدريب الرسمي

يتم تحديد أولويات التدريب السنوي للتطوير من قبل إدارة دعم التعليم والتطوير في الشركة بناءً على تحليل احتياجات التدريب الذي يتم إجراؤه في مطلع كل عام.

يتم تقديم البرامج التعليمية داخلياً والاستعانة بمقدمي خدمات آخرين وخبراء متخصصين، وتجمع تلك البرامج بين برامج محاكاة تفاعلية في قاعات دراسية وبرامج تعليمية إلكترونية "حسب الطلب" مع وسائل الدعم والتطبيق ذات الصلة.

كما يتم تقديم برامج تعليمية إضافية يتم إعدادها لمواكبة التغيرات في معايير المحاسبة والتقارير المالي، ومعايير الاستقلالية والمعايير المهنية، والتقنيات الجديدة والقضايا المستجدة في المهنة. ونظراً لقيام الشركة بمراجعة وفحص القوائم المالية المعدة وفقاً للمعايير الدولية للتقرير المالي (IFRS) يتم تقديم برامج تدريبية لأعضاء فريق العمل المكلف ليصبحوا معتمدين للعمل طبقاً للمعايير الدولية للتقرير المالي

وفي كل عام، تطلب اللحد واليحيى من المراجعين لديها تسجيل عدد كافٍ من ساعات التدريب بحد أدنى وهو أمر ضروري للالتزام بمتطلبات التطوير المهني المستمر لحاملي المؤهلات المهنية من الجهات التي ينتسب إليها المهنيون في اللحد واليحيى. تبنت اللحد واليحيى برامج للتعليم المهني المستمر للمراجعين حسب الدرجة الوظيفية، وتتضمن مجموعة واسعة من أهم مواضيع التعليم المهني المستمر منها ما يلي:

- المعايير الدولية للتقرير المالي
- منهجية المراجعة
- الجودة وإدارة المخاطر والاستقلالية

يوضح الجدول أدناه متوسط ساعات التعليم المستمر المنصرفة للشركاء / التنفيذيين ومدراء المراجعة / الطاقم الفني خلال السنة المنتهية في : ٣٠ يونيو ٢٠٢٥

الشركاء	التنفيذيين ومدراء المراجعة	الطاقم الفني
٦٦ ساعة	٤ ساعة	٢٧ ساعة



تقديم الإرشاد والتدريب على رأس العمل

لا يقتصر التعلم على نهج واحد - حيث تتوفر تجارب التعلم الثرية عند الحاجة من خلال التوجيه والتعلم في الوقت المناسب، وهي متاحة بنقرة واحدة على فأرة الحاسب الآلي وتتوافق مع ملفات تعريف الأدوار الوظيفية المحددة ومسارات التعلم. ولتقديم الإرشاد والتدريب على رأس العمل دور رئيسي في تطوير السمات الشخصية المهمة لحياة مهنية ناجحة في مجال المراجعة، بما في ذلك تطبيق الحكم المهني والتفرد والتميز الفني. إننا ندعم ثقافة التوجيه والإرشاد داخل اللحد واليحيى في إطار تمكين المهنيين من تحقيق إمكاناتهم الكاملة وترسيخ مسؤولية كل عضو في فريق العمل عن بناء قدرات الفريق وإرشاد أعضاء الفريق الآخرين وتبادل الخبرات ومشاركتها.

إدارة الأداء

يمثل نظام ديسيبيل إطاراً مديراً من قبل جهة أخرى يربط بين التطوير المهني والأداء الوظيفي لموظفي اللحد واليحيى. ومن خلال تقديم الملاحظات والتطوير المستمر والمبادرات المهنية مع المستشارين، يعمل نظام ديسيبيل على ربط الموظفين باستراتيجية الشركة وتمكينهم من التركيز على المستقبل. ويدعم هذا البرنامج نمو وتطور موظفي اللحد واليحيى في جميع مراحل مسيرتهم المهنية. وتقدم لوحة المتابعة الخاصة بكل موظف لدى اللحد واليحيى صورة موجزة عن أدائه في ضوء المعايير المتوقعة، بما في ذلك الجودة وإدارة المخاطر والتميز الفني. يتم تجميع التقييمات المستلمة خلال الدورات السنوية واستخدامها كمدخلات في برامج التعويضات والمكافآت. كما أن المناقشات المنتظمة مع المستشار بشأن موضوعات معينة مثل الرحلات المهنية المتنوعة وتطبيق التقنية الناشئة وخوض تجربة العمل مع فرق جديدة والتعلم يساعد في تحديد فرص التطوير الإضافي وبناء مهارات توابك المستقبل.

الارتباطات مع العملاء المناسبين

تعد السياسات الصارمة لقبول الارتباطات مع العملاء والاستمرار فيها أمراً حيوياً للتمكن من تقديم خدمات مهنية عالية الجودة.

سياسات متابعة العملاء وقبول الارتباطات والاستمرار فيها

تم تصميم سياسة وإجراءات قبول الارتباطات مع العملاء والاستمرار فيها لتحديد المخاطر المحتملة وتقييمها قبل قبول الارتباط مع العميل أو الاستمرار فيه أو تنفيذ ارتباط محدد.

ويتعين على جميع الشركاء في اللحد واليحيى تقييم ما إذا كان سيتم قبول الارتباط مع العميل أو الاستمرار فيه أو تنفيذ ارتباط محدد. وعندما تتضمن قرارات قبول الارتباط مع العميل (أو الاستمرار فيه) مخاطر جوهرية، يجب عندئذ الحصول على موافقات إضافية.

قبول العملاء والارتباطات المناسبة

تقييم العملاء

تقوم اللحد واليحيى بإجراء تقييم لكل عميل محتمل. تتضمن عملية التقييم الحصول على معلومات كافية حول العميل المحتمل وإدارته الرئيسية والمالكين الفعليين الرئيسيين ثم تحليل المعلومات بشكل صحيح حتى يتسنى اتخاذ قرار قبول العميل على أساس واضح. كما تتضمن أيضًا تقييمًا للمخاطر التي ينطوي عليها نشاط العميل والحصول على معلومات أساسية بشأن العميل وإدارته الرئيسية وكذلك المدراء والمالكين. كما نقوم، عند الضرورة، بالحصول على المعلومات الإضافية المطلوبة للالتزام بالمتطلبات النظامية و/أو الأنظمة واللوائح المحلية.

تقييم الارتباط

يتم أيضًا تقييم كل ارتباط محتمل لتحديد المخاطر المحتملة المتعلقة بتنفيذ الارتباط. ويتم النظر في عدد من العوامل في إطار إجراء هذا التقييم، بما في ذلك أي مشكلات محتملة تتعلق بالاستقلالية وتضارب المصالح عبر استخدام أداة اللحد واليحيى "إجراءات قبول العملاء والتقييم المستمر" القائمة على شبكة داخلية، وتحديد الغرض المقصود واستخدام مخرجات الارتباط، ونظرة العموم، وما إذا كانت الخدمات تتنافى مع أخلاقيتنا المهنية وقيمنا، بالإضافة إلى العوامل الخاصة بنوع الارتباط. وبالنسبة لخدمات المراجعة، يشمل التقييم كفاءة فريق الإدارة المالية للعميل ومهارات وخبرات موظفي اللحد واليحيى المكلفين بتنفيذ الارتباط. ويتم إجراء هذا التقييم بالتشاور مع كبار موظفي اللحد واليحيى الآخرين ويتضمن القيام بفحص من قبل لجنة الجودة وإدارة المخاطر، عند الضرورة.

وعندما تقديم خدمات المراجعة لعميل لأول مرة، يتعين على فريق الارتباط المحتمل تنفيذ إجراءات إضافية لتقييم الاستقلالية، بما في ذلك فحص أي خدمات أخرى خلاف المراجعة تم تقديمها للعميل والعلاقات التجارية والشخصية الأخرى ذات الصلة.

كما يتم إجراء عمليات تقييم مماثلة للاستقلالية عندما يصبح عميل المراجعة الحالي منشأة تحظى باهتمام عام أو عند تطبيق قيود إضافية على الاستقلالية بعد حدوث تغير في ظروف أو أحوال العميل.

وبناءً على نتيجة التقييم الشامل للمخاطر المتعلقة بالعمل أو الارتباط المحتمل، قد يلزم الأمر اتخاذ تدابير وقائية إضافية للمساعدة في الحد من المخاطر المحددة. ويجب توثيق أي مشكلات محتملة تتعلق بالاستقلالية أو تضارب المصالح ومعالجتها قبل قبول العميل أو الارتباط.

الاستمرار مع العملاء

سيتم رفض العميل أو الارتباط المحتمل إذا لم تتم المعالجة الصحيحة لأي مشكلة محتملة تتعلق بالاستقلالية أو تضارب المصالح وفقًا للمعايير المهنية والسياسات المطبقة لدينا، أو إذا كانت هناك مشكلات أخرى تتعلق بالجودة والمخاطر لا يمكن معالجتها والحد منها بشكل مناسب.

تجري اللحد واليحيى إعادة تقييم سنوي لجميع عملاء المراجعة لديها. وتحدد عملية إعادة التقييم أي مشكلات تتعلق بالاستمرار في الارتباط وأي إجراءات تخفيف يلزم اتخاذها (وقد يتضمن ذلك تعيين مراجعين إضافيين مثل فاحص جودة الارتباط أو الحاجة إلى الاستعانة بمختصين إضافيين في ارتباط المراجعة).

كما تخضع أيضًا ارتباطات الخدمات الأخرى خلاف المراجعة المتكررة أو الطويلة الأمد لإعادة التقييم بصفة دورية. بالإضافة إلى ذلك، يجب إعادة تقييم العملاء والارتباطات عند وجود مؤشر على احتمالية حدوث تغير في درجات المخاطر، وكجزء من عملية التقييم المستمر للاستقلالية، يتعين على فرق الارتباط تحديد ما إذا طرأ أي تغير على التهديدات المحددة في السابق أو إذا ما طرأت تهديدات جديدة تمس الاستقلالية. ويتم بعد ذلك تقييم التهديدات، وإذا لم تكن ضمن مستوي مقبول، يتم التخلص منها أو اتخاذ تدابير وقائية مناسبة للحد من تلك التهديدات والوصول بها إلى مستوى يمكن قبوله.

الانسحاب من الارتباط

عند توصل اللحد واليحيى إلى نتيجة أولية تشير إلى وجوب الانسحاب من الارتباط أو إنهاء العلاقة مع العميل، فإننا نقوم بالتشاور داخليًا وتحديد أي مسؤوليات نظامية أو مهنية أو تنظيمية تقع على عاتقنا. كما نتواصل أيضًا عند الضرورة مع المكلفين بالحوكمة وأي جهة أخرى معنية.

إدارة محافظ العملاء

وفقًا لإجراءات قبول العملاء والتقييم المستمر، يتم تخصيص محفظة من العملاء للشركاء المسؤولين عن الارتباطات استنادًا إلى كفاءتهم وقدراتهم والوقت المتوفر لديهم والصلاحيات المخولة لهم للقيام بدورهم في كل ارتباط. تتم كل سنة مراجعة محفظة عملاء كل شريك من قبل لجنة فحص جودة المراجعة، وذلك من خلال أخذ طبيعة ومخاطر محفظة كل عميل والقطاع الذي يعمل فيه ككل بعين الاعتبار بالإضافة إلى كفاءة وقدرات وإمكانات الشريك والفريق ككل لتقديم مراجعة عالية الجودة لجميع العملاء.

الحفاظ على الاستقلالية والاخلاقيات المهنية

تمثل استقلالية المراجع ركيزة أساسية في الالتزام بالمعايير المهنية الدولية والمتطلبات التنظيمية.

التصرف بنزاهة والتمسك بقيمنا

تتضمن سياسات وإجراءات الاستقلالية الخاصة بالليد واليحيى قواعد سلوك وآداب المهنة الصادرة عن مجلس المعايير الدولية لسلوك وآداب المهنة للمحاسبين والمعتمدة في المملكة العربية السعودية. ويتعين استخدام الأدوات الرقمية بما في ذلك أداة "إجراءات قبول العملاء والتقييم المستمر" وقاعدة بيانات بشأن محتمل لتحديد World-Check معلومات المخاطر في كل ارتباط المشكلات المحتملة التي تتعلق بالاستقلالية وتضارب المصالح، وتسهيل الالتزام بتلك المتطلبات. تغطي هذه السياسات والإجراءات جوانب مثل إستقالة الشركة، والاستقلالية الشخصية، والعلاقات المالية للشركة، وعلاقات التوظيف، وتناوب الشركاء والموافقة على خدمات المراجعة والخدمات الأخرى خاص المراجعة. ويتولى رئيس مراقبة الالتزام بالاستقلالية وأخلاقيات المهنة المسؤولية الرئيسية عن توجيه وتنفيذ سياسات وإجراءات

الالتزام بالاستقلالية وأخلاقيات المهنة لدى الليد واليحيى، ويقوم بهذه المسؤولية من خال:

- تنفيذ ومراقبة إجراءات إدارة الجودة والالتزام بالاستقلالية وأخلاقيات المهنة داخل الشركة؛
- الإشراف على إجراءات تقييم تهديدات الاستقلالية المحددة فيما يتعلق بالعملاء الحاليين والعملاء المحتملين؛
- المشاركة في تطوير وتقديم المواد التدريبية؛
- تنفيذ إجراءات لمعالجة حالات عدم الالتزام، والإشراف على الإجراءات التأديبية بشأن الأمور المتعلقة بالاستقلالية وأخلاقيات المهنة.

الحفاظ على الموضوعية والاستقلالية وأخلاقيات المهنة وفقاً لقواعد السلوك والسياسات الخاصة بنا

الاستقلال المالي الشخصي

تتطلب سياسات الليد واليحيى من موظفيها المهنيين التخلص من المصالح المالية المحظورة والعلاقات المالية المحظورة مع عملاء خدمات المراجعة والتأكد (وبحكم التعريف، يندرج ضمن "عميل المراجعة" المنشآت المنتسبة أو الشركات التابعة له)، وإداراتهم، والمدراء فيها، وإذا لزم الأمر، المالكين المهمين. تتبع الليد واليحيى نهجاً متعدد المستويات يتضمن تأكيد الاستقلال السنوي إلكترونياً على مستوى الشركة من خلال بوابة تسجيل الدخول الموحد واستبيان الاستقلال الذكي على مستوى الارتباط المحدد من خلال منصة دليل الذكية. وتساعد هذه الأدوات المتخصصين لدينا في الالتزام بسياسات الاستقلال الشخصي. كما يسهل نظام الاستقلال هذا من مراقبة ومراجعة أنشطة إدارة الاستقلالية في الشركة.



تعد السياسات الصارمة لقبول الارتباطات مع العملاء والاستمرار فيها أمراً حيوياً للتمكن من تقديم خدمات مهنية عالية الجودة.

الاستقلال المالي للشركة

يتعين أيضاً على المهنيين في اللحد واليحيى التخلص من المصالح والعلاقات المحظورة مع عملاء خدمات المراجعة، وإداراتهم، والمدراء فيها، وإذا لزم الأمر، المالكين المهنيين.

كما يتعين على المهنيين في اللحد واليحيى، بشكل سنوي، تأكيد الالتزام بمتطلبات الاستقلالية كجزء من تجديد الموافقة على السياسات الأساسية لدى اللحد واليحيى من خلال بوابة تسجيل الدخول الموحد الخاصة بهم.

علاقات العمل مع العملاء

لدى اللحد واليحيى سياسات وإجراءات مصممة لضمان إبقاء علاقات العمل مع عملاء المراجعة وعملاء التأمين متوافقة مع قواعد سلوك وأداب المهنة الصادرة عن مجلس المعايير الدولية لسلوك وأداب المهنة للمحاسبين والمعتمدة في المملكة العربية السعودية ومتطلبات الاستقلالية المحلية الأخرى المطبقة في المملكة.

إجراءات التأكد من الاستقلالية

بالإضافة إلى التقييم القياسي لقبول العملاء الذي يتم إجراؤه لكل ارتباط، والذي يتضمن تقييم الاستقلالية، تقوم اللحد واليحيى بتطبيق إجراءات معينة لتحديد وتقييم التهديدات التي تمس الاستقلالية فيما يتعلق بعملاء المراجعة المحتملين من منشآت المصلحة العامة (يرجى الرجوع إلى الملحق 1 للاطلاع على قائمة أسماء عملاء المراجعة من منشآت المصلحة العامة)، ويجب إكمال هذه الإجراءات، التي يشار إليها أيضاً بـ "إجراءات التأكد من الاستقلالية"، قبل قبول ارتباط المراجعة لتلك المنشآت من خلال التوقيع على استبيان تقييم المخاطر في بوابة "قبول العملاء والتقييم المستمر" لدى اللحد واليحيى.

علاقات التوظيف

يتعين على أي مهني في اللحد واليحيى يقدم خدمات لعميل مراجعة بغض النظر عن مهمته إخطار رئيس مراقبة الالتزام بالاستقلالية وأخلاقيات المهنة بالشركة إذا كان ينوي الدخول في مفاوضات توظيف مع عميل المراجعة هذا.

ويحظر على الأعضاء السابقين في فريق المراجعة أو الشركاء والتنفيذيين السابقين في اللحد واليحيى الالتحاق بعمل لدى عميل مراجعة في أدوار معينة ما لم يتنحوا جانباً عن جميع الاتصالات المهمة مع اللحد واليحيى بما في ذلك ما يتعلق بدفعات المبالغ غير الثابتة والمحددة سلفاً و/أو التي قد تكون جوهرية للشركة، وأيضاً ما لم يتوقفوا عن المشاركة في أنشطة الأعمال والأنشطة المهنية الخاصة باللحد واليحيى.

يخضع شركاء المراجعة الرئيسيون وكبار التنفيذيين ممن يقدمون خدمات لعميل مراجعة من منشآت المصلحة العامة (يرجى الرجوع إلى الملحق 1 للاطلاع على قائمة أسماء عملاء المراجعة من منشآت المصلحة العامة) لقيود زمنية (يشار إليها بـ "الابتعاد") تحول بينهم وبين الالتحاق بالعمل في أدوار معينة لدى ذلك العميل إلا بعد مرور فترة زمنية محددة. ويتعين أيضاً على عضو فريق خدمات التأكد إخطار رئيس مراقبة الالتزام بالاستقلالية وأخلاقيات المهنة بالشركة إذا كان ينوي الدخول في مفاوضات توظيف مع العميل الذي تم تقديم خدمات التأكد إليه أثناء مدة تنفيذ الارتباط. مع التأكد على أنه لا يمكن للأعضاء السابقين في فريق خدمات التأكد أو الشركاء والتنفيذيين السابقين في اللحد واليحيى، الذين يلتحقون بالعمل في أدوار معينة لدى عميل خدمات تأكيد، الاستمرار في المشاركة في أنشطة الأعمال والأنشطة المهنية الخاصة باللحد واليحيى. كما أننا نقوم بتحديد ومراقبة المتطلبات المتعلقة بتوظيف وتعيين موظفي اللحد واليحيى المهنيين من قبل عملاء المراجعة والتأكد.



الموافقة على سياسة الاستقلالية وتأكيد الالتزام بها

يتعين على جميع الشركاء والتنفيذيين والمهنيين، بالإضافة إلى بعض الأفراد الآخرين لدى اللحد واليحيى الموافقة على سياسة الاستقلالية المطبقة لدى اللحد واليحيى وتأكيد التزامهم بمتطلبات تلك سياسة عبر بوابة تسجيل الدخول الموحد الخاصة باللحد واليحيى، وذلك عند الالتحاق باللحد واليحيى / قبول العرض الوظيفي للعمل لدى اللحد واليحيى وبعد ذلك، التأكيد السنوي على استمرار التزامهم بسياسات الاستقلالية وأخلاقيات المهنة المطبقة.

الخدمات الأخرى خلف المراجعة

يتعين على جميع المهنيين في اللحد واليحيى، كحد أدنى، الالتزام بقواعد سلوك وأداب المهنة الصادرة عن مجلس المعايير الدولية لسلوك وأداب المهنة للمحاسبين والمعتمدة في المملكة العربية السعودية والأنظمة واللوائح المعمول بها المتعلقة بنطاق الخدمات التي يمكن تقديمها لعملاء المراجعة. وبالإضافة إلى تحديد حالات تضارب المصالح المحتملة، تسهل بوابة "تقييم مخاطر الفرص" الخاصة باللحد واليحيى الالتزام بمتطلبات الاستقلالية، حيث يلزم إدخال معلومات معينة بشأن جميع الارتباطات المحتملة، بما في ذلك أوصاف الخدمات بالتفصيل والمخرجات والآثار المقدرة في تلك البوابة كجزء من عملية تقييم المخاطر في مرحلة قبول الارتباط. وعندما يكون الارتباط مع عميل ادراج يتم تقييم التهديدات المحتملة لاستقلالية المراجعة، يلزم أيضاً والتدابير الوقائية منها في بوابة تقييم المخاطر الخاصة باللحد واليحيى لقبول ارتباط عميل المراجعة والتقييم المستمر له. وإلى جانب ذلك، يكون الشريك المسؤول عن تنفيذ الارتباط مسؤول أيضاً عن تحديد وتقييم أي تهديدات للاستقلالية قد تنشأ عن تقديم خدمات أخرى مقترحة خلف المراجعة والتدابير الوقائية المتاحة لمعالجة تلك التهديدات.

الاعتماد على الأتعاب

تقر سياسات اللحد واليحيى أن تهديدات المصلحة الشخصية أو الترهيب قد تنشأ عندما يمثل إجمالي الأتعاب من عميل مراجعة نسبة كبيرة من إجمالي أتعاب قسم خدمات التأكيد المسؤول عن إبداء رأي المراجعة. وتتطلب هذه السياسات من الشركة مراقبة وتحديد حالات الاعتماد على الأتعاب والتي تمثل فيها أتعاب المراجعة أكثر من ١٠٪ من إجمالي أتعاب خدمات التأكيد وذلك لتقييم اتخاذ التدابير الوقائية المناسبة مثل:

- إجراء فحص ما قبل الإصدار لارتباط المراجعة، والذي يعادل فحص الجودة، من قبل موظف مهني آخر مختص قبل إصدار رأي المراجعة حول القوائم المالية للسنة الثانية؛ أو
- إجراء فحص ما بعد الإصدار لارتباط المراجعة، والذي يعادل فحص الجودة، من قبل موظف مهني آخر مختص قبل إصدار رأي المراجعة حول القوائم المالية للسنة الثالثة.

كما تتطلب أيضاً هذه السياسات في حالة عملاء المراجعة من منشآت المصلحة العامة الاستمرار في إجراء عمليات الفحص سنوياً طالما يتجاوز إجمالي الأتعاب من العميل ١٠٪ من إجمالي الأتعاب على مستوي اللحد واليحيى. وجدير بالذكر عدم وجود أي عميل مراجعة تزيد الأتعاب المستلمة منه أكثر من ١٪ من إجمالي الأتعاب المحصلة من اللحد واليحيى على مدى السنوات الثلاث الماضية.

تناوب الشركاء

تتوافق سياسات اللحد واليحيى بشأن تناوب الشركاء مع متطلبات قواعد سلوك وأداب المهنة وتتطلب من جميع الشركاء والتنفيذيين تناوب مسؤولياتهم تجاه عملاء المراجعة بشكل دوري وفقاً للأنظمة واللوائح وقواعد الاستقلالية المعمول بها وسياسة اللحد واليحيى. وتضع هذه المتطلبات قيوداً على عدد السنوات المتتالية التي يجوز فيها للشركاء في أدوار معينة تقديم خدمات مراجعة لعميل، تليها فترة "ابتعاد" لا يجوز خلالها لهؤلاء الشركاء ما يلي:

- المشاركة في أعمال المراجعة،
- فحص جودة ارتباط المراجعة،
- التشاور مع فريق الارتباط أو العميل بشأن أمور فنية أو أمور تتعلق بصناعة بعينها،
- التأثير بأي شكل من الأشكال على نتائج المراجعة،
- إدارة أو تنسيق تقديم الخدمات المهنية إلى العميل،
- الإشراف على علاقة الشركة مع عميل المراجعة،
- أو أن يكون لديهم أي تفاعل هام أو متكرر آخر مع الإدارة العليا أو المكلفين بالحوكمة لدى العميل.

تقوم اللحد واليحيى بمراقبة تناوب المسؤولين عن تنفيذ ارتباطات

المراجعة (مثل شريك الارتباط وفاحص جودة الارتباط وأي شريك آخر يتولى دوراً رئيسياً في المراجعة) وتقوم بإعداد خطط انتقالية تتيح تخصيص الشركاء ذوي الكفاءة والقدرة اللازمة لتقديم خدمات متسقة الجودة للعملاء.

معالجة حالات تضارب المصالح

قد تنشأ حالات تضارب المصالح عندما يكون للشركاء أو الموظفين في اللحد واليحيى تواصل شخصي مع العميل مما قد يتعارض أو من المفترض تعارضه مع قدرتهم على الحفاظ على الموضوعية، أو عندما يمتلكون بصفة شخصية معلومات سرية تتعلق بطرف آخر في صفقة ما. ويجب في مثل هذه الحالات التشاور مع رئيس إدارة المخاطر وتمكين الجودة أو رئيس مراقبة الالتزام بالاستقلالية وأخلاقيات المهنة.

كما تم وضع سياسات لدى اللحد واليحيى لمنع موظفيها من تقديم العطايا والإكراميات أو قبولها، بما في ذلك تقديم الهدايا والضيافة إلى أو من عملاء المراجعة ما لم تكن قيمتها بسيطة وغير مهمة، ولا تحظرها الأنظمة أو اللوائح ذات الصلة، وألا يكون تقديمها بقصد التأثير على سلوك المتلقي لها وألا تثير شكوكاً حول نزاهة الفرد أو استقلاليته أو موضوعيته أو حكمه المهني.

تتولى القيادة في اللحد واليحيى مسؤولية تحديد حالات تضارب المصالح وإدارتها، وهي تلك الحالات أو المواقف التي لها تأثير أو من المفترض أن يكون لها تأثير على الشركة و/أو موظفيها بشأن قدرتهم على الحفاظ على الموضوعية أو التصرف دون تحيز. ويتعين على جميع موظفي اللحد واليحيى استخدام خط الاتصال المباشر المتعلق بأخلاقيات المهنة لدى اللحد واليحيى لتحديد التضارب المحتمل في المصالح بحيث يمكن معالجتها وفقاً للمتطلبات النظامية والمهنية.

كما يوجد لدى اللحد واليحيى فريق إدارة مخاطر مسؤول عن فحص أي حالات تضارب مصالح محتملة تم تحديدها والعمل مع الأطراف المتأثرة لمعالجة هذا التضارب، ويجب توثيق النتائج المترتبة على ذلك.

ويوجد إجراءات لحل وتسوية النزاعات والتصعيد بشأن الأحوال التي لا يمكن فيها التوصل إلى اتفاق حول كيفية إدارة أي تضارب أو تعارض. وفي حالة عدم إمكانية الحد بشكل مناسب من مشكلة تتعلق بتضارب محتمل في المصالح، عندئذ يتم رفض الارتباط أو إنهائه.

مخالفات الاستقلالية

يتعين على جميع موظفي اللحد واليحيى الإبلاغ عن أي مخالفة للاستقلالية فور علمهم بها إلى رئيس مراقبة الالتزام بالاستقلالية وأخلاقيات المهنة. وفي حالة الإخفاق في الالتزام بسياسات الاستقلالية، سواء تم تحديد هذا الإخفاق أثناء فحص الالتزام، أو الإعلان عنه بصفة شخصية أو غير ذلك، فإن المهنيين يخضعون لسياسة تأديبية تتعلق بالاستقلالية. ويجب الإبلاغ عن جميع مخالفات متطلبات الاستقلالية الواردة في قواعد سلوك وأداب المهنة إلى المكلفين بالحوكمة في أقرب وقت ممكن ما لم يتم الاتفاق على توقيت بديل للإبلاغ عن المخالفات الأقل أهمية مع المكلفين بالحوكمة.

تتولى لجنة جودة المراجعة وإدارة المخاطر بالشركة الإشراف على السياسات والإجراءات المتعلقة بالأمور الأخلاقية ومخالفة المتطلبات.

ويتم أخذ الأمور المترتبة عن أي مخالفات بعين الاعتبار عند اتخاذ قرارات الترقيات والمكافآت، وبالنسبة لمدراء ورؤساء الارتباطات، ينعكس ذلك على تقييم مدى التزامهم بالجودة وإدارة المخاطر.



بيان الالتزام

استنادًا إلى تصميم وتفعيل إجراءات الالتزام بسياسات اللحد واليحيى المتعلقة بالاستقلالية والأخلاقيات المهنية وتقييمها من خلال عمليات الفحص الدوري للالتزام واختبار الالتزام بالاستقلال الشخصي من قبل فريق مراقبة الالتزام بالاستقلالية وأخلاقيات المهنة، نؤكد بأن سياسات الاستقلالية قد تم إعدادها بشكل فعال ويتم تنفيذها بشكل منتظم في الشركة على مدار السنة.

عدم التسامح مع الرشوة والفساد

إن الالتزام بالأنظمة واللوائح والمعايير هو أحد الجوانب الرئيسية لجميع الموظفين في اللحد واليحيى، حيث تتبنى سياسة عدم التسامح مطلقًا مع الرشوة والفساد. كما أننا نحظر التورط في أي نوع من أنواع الرشوة ولا نتسامح أيضًا تجاه ممارسة الرشوة من قبل أي أطراف أخرى، بما في ذلك العملاء أو الموردين أو الموظفين العموميين. ويوجد لدى اللحد واليحيى أدوات رقابة داخلية مناسبة للحد من مخاطر التورط في الرشوة من قبل الشركة أو الشركاء أو الموظفين فيها.

يتعين على جميع الشركاء والموظفين في اللحد واليحيى الحصول على تدريب يغطي الالتزام بالأنظمة واللوائح والمعايير المهنية المتعلقة بمكافحة الرشوة والفساد، بما في ذلك الإبلاغ عن حالات عدم الالتزام القائمة بالفعل أو المشتبه في حدوثها.



تنفيذ ارتباطات عالية الجودة

تستثمر اللحد واليحيى باستمرار في تطوير منهجيات وأدوات المراجعة، وذلك بهدف تنفيذ ارتباطات مراجعة عالية الجودة من الناحية المهنية. ويعكس هذا الاستثمار التزام اللحد واليحيى ببناء الثقة في سوق المال والاقتصاد الذي نعمل فيه.



منهجية المراجعة

توفر منهجية المراجعة لدى اللحد واليحيى إطاراً لتقديم خدمات مراجعة عالية الجودة من خلال التطبيق المتسق لعمليات التقييم والأحكام والإجراءات في كافة ارتباطات المراجعة، بغض النظر عن حجمها. كما تتطلب هذه المنهجية الالتزام بالمتطلبات الأخلاقية ذات الصلة، بما فيها الاستقلالية عن المنشأة التي يتم إجراء المراجعة لها.

وتعد إجراءات تقييم المخاطر، وإعادة النظر فيها وتعديلها حسبما هو ملائم، واستخدام هذه التقييمات لتحديد طبيعة وتوقيت ونطاق إجراءات المراجعة أساسية لمنهجية المراجعة لدى اللحد واليحيى. وتشدد المنهجية على أهمية تطبيق نزعة الشك المهني الملائم في تنفيذ إجراءات المراجعة. تستند هذه المنهجية إلى المعايير الدولية للمراجعة ويتم استكمالها بما يلزم في اللحد واليحيى بما يتماشى مع معايير المراجعة المحلية في المملكة العربية السعودية والمتطلبات النظامية أو التنظيمية. وباستخدام أداة إلكترونية، قاعدة معلومات اللحد واليحيى، يتم تزويد مراجعي اللحد واليحيى بنسخة من منهجية المراجعة الخاصة باللحد واليحيى مرتبة حسب المواضيع ومصممة لتركيز استراتيجية المراجعة على مخاطر القوائم المالية، وتصميم وتنفيذ إجراءات ملائمة للاستجابة لتلك المخاطر. تتكون منهجية المراجعة الخاصة باللحد واليحيى من عنصرين رئيسيين: المتطلبات والأدلة الإرشادية، والنماذج والأمثلة الداعمة.

تعكس المتطلبات والأدلة الإرشادية كلاً من معايير المراجعة وسياسات اللحد واليحيى. بينما تشمل النماذج والأمثلة على أمثلة توضيحية للممارسات الرائدة في المهنة، وتساعد في تنفيذ إجراءات المراجعة وتوثيقها. ويمكن تصنيف منهجية المراجعة الخاصة باللحد واليحيى أو تخصيصها لعرض المتطلبات والإرشادات ذات الصلة - حسب طبيعة المنشأة التي تتم مراجعتها على سبيل المثال - توجد منهجية مخصصة للمنشآت المعقدة والمنشآت التي تعتبر منشآت غير معقدة. تم مواصلة إجراء تحسينات على منهجية المراجعة بهدف معالجة قضايا ومسائل المراجعة المستجدة، وتجارب التنفيذ، ونتائج عمليات الفحص الخارجية والداخلية. وفي الآونة الأخيرة، تم إجراء تحسينات على منهجية المراجعة الخاصة باللحد واليحيى للتأكيد على النهج الشامل لتحديد وتقييم مخاطر الاحتيال والاستجابة لها.

يتضمن هذا النهج تطبيق مثلث الاحتيال كعين على المعلومات التي تم الحصول عليها من إجراءات تقييم المخاطر لدينا. يؤكد هذا النهج أيضاً على تقييم نتائج إجراءات المراجعة الخاصة بنا في سياق الاستجابة لمخاطر التحريف الجوهرية في البيانات المالية بسبب الاحتيال. بالإضافة إلى ذلك، يتم مراقبة التطورات الحالية والمستجدة، وإصدار مراسلات حول التخطيط والتنفيذ في الوقت المناسب للتأكيد على الأمور التي تم ملاحظتها أثناء عمليات الفحص وكذلك الموضوعات الرئيسية الأخرى التي تهم الجهات التنظيمية للمراجعة المحلية.

التقنية



تكوين فرق ارتباطات المراجعة

تتطلب سياسات اللحد واليحيى، في حالات معينة، موافقة إدارة خدمات التأكيد ومدير الممارسات المهنية على تكليف الموظفين بالقيام بأدوار محددة في أعمال المراجعة. يتم إجراء ذلك، من بين أمور أخرى، للتأكد من أن المهنيين الذين يترأسون عمليات مراجعة حسابات الشركات المدرجة أو منشآت المصلحة العامة الأخرى على قدر كافٍ من الكفاءة (أي المعرفة والمهارات والقدرات) للوفاء بمسؤولية ارتباطاتهم، وأنهم ملتزمون بأنظمة تدوير المراجعين المطبقة. إن تكليف المهنيين لتنفيذ ارتباطات المراجعة يتم تحت إشراف إدارة خدمات التأكيد. وتشتمل العوامل التي يتم أخذها بعين الاعتبار عند تعيين الأفراد في فرق المراجعة على:

حجم العملية من قبل فرق المراجعة في المواقف التي تتطلب إجراء مشاور بشأنها.

كما تساعد هذه الأداة في تتبع عملية التشاور بأكملها وأرشفة المشاورات في المرحلة النهائية لضمان توفر المسندات المؤيدة للقرار المتخذ من قبل الفريق خلال تنفيذ أعمال المراجعة.

تستخدم فرق ارتباطات المراجعة تطبيقات ونماذج أخرى خلال مراحل المراجعة المختلفة للمساعدة في تنفيذ الإجراءات، وصياغة وتوثيق نتائج المراجعة، وإجراء التحليل. تساعد لوحات متابعة المؤشرات وأداة إدارة الارتباطات الخاصة باللحد واليحيى الإدارة العليا على مراقبة المشاركة الكافية للخبراء في الارتباطات بالإضافة إلى الربحية الإجمالية للارتباطات على أساس الوقت الفعلي. ومدى تعقيدها، والمعرفة والخبرة، وتوقيت العمل، والاستمرار مع العملاء، وفرص التدريب أثناء العمل. وبالنسبة للعمليات الأكثر تعقيداً، يتم النظر فيما إذا كانت هناك حاجة إلى خبرة متخصصة أو إضافية لاستكمال أو تعزيز فريق العمل المكلف بالمراجعة.

وفي العديد من الحالات، يتم تعيين متخصصين من داخل اللحد واليحيى كجزء من فريق العمل المكلف بالمراجعة للمساعدة في تنفيذ إجراءات المراجعة والحصول على أدلة مراجعة ملائمة.

يتم الاستعانة بهؤلاء المتخصصين في الحالات التي تتطلب مهارات أو معرفة خاصة، مثل الضريبة والمحاسبة القضائية ونظم المعلومات وتقييم الأصول والتحليل الاكتواري.

تستخدم فرق المراجعة في اللحد واليحيى التقنية للمساعدة في تنفيذ وتوثيق كافة الأعمال المنجزة وفقاً لمنهجية المراجعة لدى اللحد واليحيى. ويعد "دليل" اللحد واليحيى، منصة المراجعة لدى اللحد واليحيى، بمثابة محور تنفيذ ارتباطات المراجعة، حيث يُمكننا من تقديم عمليات مراجعة عالية الجودة. وقد تم تصميم هذا الدليل باستخدام أحدث التقنيات لتطبيقات الويب. ويتيح لنا ذلك التأكد من أمن البيانات وتطوير برنامجنا لمواكبة التغيرات في مهنة المحاسبة والبيئة النظامية. ومن خلال الإجابة عن عدة أسئلة حول المنشأة، يتم تهيئة ارتباطات المراجعة في دليل اللحد واليحيى آلياً بالمعلومات ذات الصلة بنطاق المنشأة بناءً على حجمها والبيئة التنظيمية. ويساعد ذلك في تخصيص خطط المراجعة وتحديثها، ويوفر رابطاً مباشراً إلى إرشادات المراجعة والمعايير المهنية ونماذج التوثيق.

تم تصميم الدليل بواجهة مستخدم تسمح للفريق بتصور المخاطر وعلاقتها بخطة المراجعة والعمل المنجز حول أمور المراجعة الرئيسية.

يوفر تكامل دليل اللحد واليحيى مع أداة تايمكس الخاصة باللحد واليحيى (أداة لتسجيل وقت أعضاء فريق المراجعة والتقرير عنه) لفرق المراجعة معلومات حول الوقت الفعلي لمشاركة أعضاء الفريق في الارتباط ومدى تقدم وسير الارتباط فيما يتعلق بالمهام المخطط لها والساعات المنصرفة من قبل أعضاء فريق المراجعة.

تعد قاعدة معلومات اللحد واليحيى منصة التقنية الخاصة باللحد واليحيى والتي تمكّن المراجعين لدى اللحد واليحيى من الوصول إلى أحدث محتويات المحاسبة والمراجعة، بما في ذلك المعايير والتفسيرات الخارجية والريادة الفكرية.

تمثل أداة كونسالت الخاصة باللحد واليحيى أداة آلية إلكترونية قائمة على سياسة التشاور لدى اللحد واليحيى ويتم استخدامها.



الالتزام بالجودة

لم يتم تحديد جودة المراجعة في المعايير المهنية، وقد يكون للجهات المعنية وجهات نظر مختلفة حول كيفية قياسها. ومع أنه لا يمكن النظر إلى مقياس واحد أو مجموعة مقاييس يمكن الإبلاغ عنها كمؤشر وحيد لجودة المراجعة، يمكن استخدام مجموعة من المقاييس لتوفير مؤشر على جودة المراجعة.

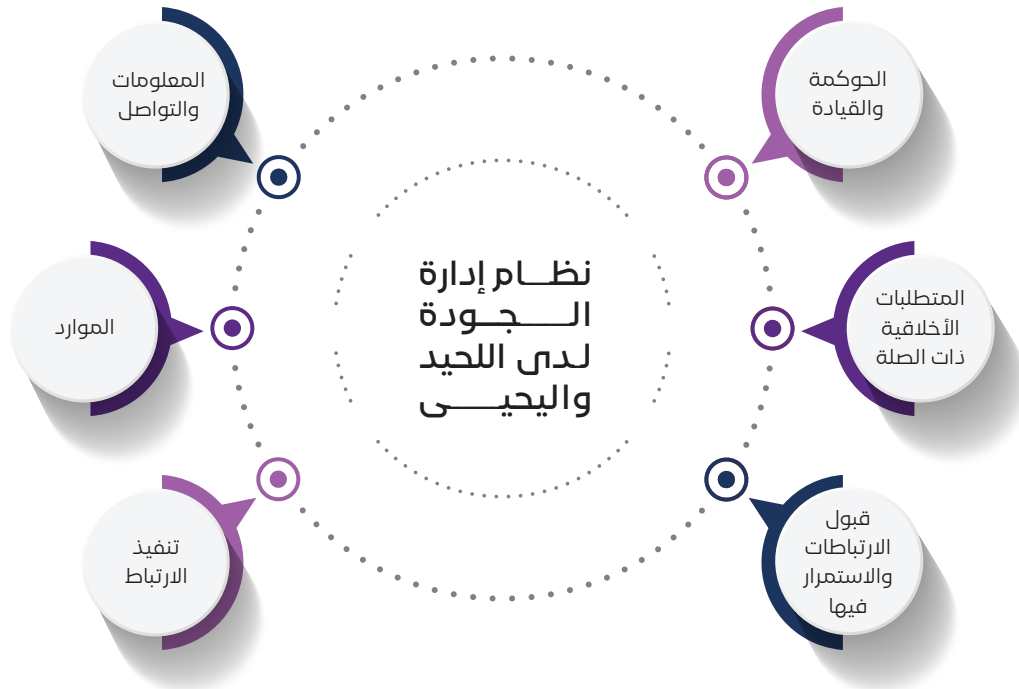
نظام إدارة الجودة لدى اللحد واليحيى الغرض

يوفر نظام إدارة الجودة لدى اللحد واليحيى نموذجًا لإدارة الجودة في أقسام الخدمات بالشركة، حيث يقوم بدمج إدارة الجودة في آليات العمل وعملية إدارة المخاطر على مستوى الشركة ويُطبق على:

- جميع الخدمات المقدمة في قسم خدمات التأكد، و
- جميع الخدمات المتعلقة بالمعيار الدولي لإدارة الجودة (I) المقدمة من أقسام الخدمات الأخرى.

أهداف الجودة

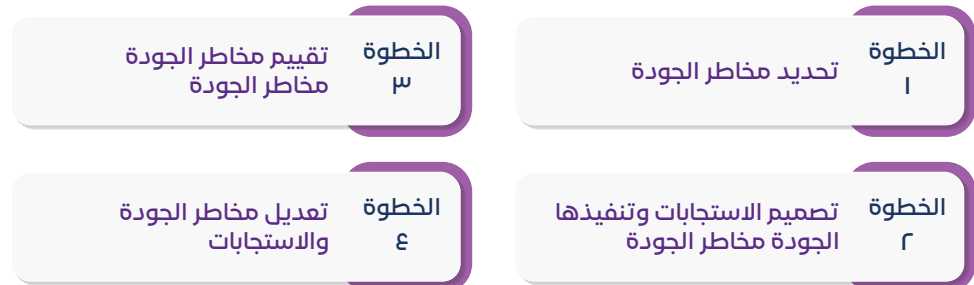
يحدد إطار نظام الجودة لدى اللحد واليحيى هدف شامل لجودة ممارسات التأكد وسلسلة من أهداف إدارة الجودة الأساسية في الفئات العامة التالية:



كما يؤكد تصميم وتشغيل نظام الجودة لدى اللحد واليحيى على تحقيق أهداف الجودة في جميع الفئات المذكورة أعلاه مع توفير تأكيد معقول على ذلك.

مخاطر الجودة

لتحقيق أهداف الجودة، قامت اللحد واليحيى بإجراء عمليات تقييم لمخاطر الجودة وتصميم الأنشطة التي تستجيب للمخاطر التي تم تحديدها عبر الإجراءات التالية:



الاستجابات لمخاطر الجودة: مبادرات الجودة الاستراتيجية

تعد مبادرات الجودة الإستراتيجية الأربع جزءاً لا يتجزأ من عملية إدارة الجودة لدى اللعيد واليحيى ضمن إطار نظام إدارة الجودة بالشركة.

كما أن التطبيق والاستخدام المتكرر لمبادرات الجودة الاستراتيجية من أجل "التنبؤ" باستخدام مؤشرات جودة المراجعة، و"منع القصور" باستخدام التأكد في الوقت الفعلي، و"التعلم" باستخدام تحليل السبب الجذري، و"التعزيز" باستخدام إطار الإقرار والمساءلة هو أمور أساسية لإجراء تحسينات مستدامة لتحقيق الجودة. يؤكد أيضاً نظام إدارة الجودة لدى اللعيد واليحيى على ضرورة التفكير على نطاق أوسع بشأن الجودة والمخاطر التي تهدد الجودة واتباع نهج أكثر شمولية للمراقبة، والمضي قدماً نحو المزيد من الاعتماد على المراقبة المستمرة في الوقت الفعلي، وهو ما يعد تغيّراً كبيراً عن التركيز السابق على التقصي والفحص "بعد وقوع الحدث".

مؤشرات جودة المراجعة

تراقب إدارة خدمات التأكد تنفيذ استراتيجية ورؤية اللعيد واليحيى من خلال مجموعة من المقاييس أو مؤشرات جودة المراجعة. وتشمل هذه المقاييس نتائج الفحص (الخارجي والداخلي)، استبيانات آراء الموظفين، متابعة التحديات والمستجدات الهامة، ومراجعة تعليقات وملاحظات العملاء. ويساعد ذلك في إبلاغ الإدارة العليا حول ما إذا كانت إجراءات معينة لها التأثير المقصود أم لا، للتحذير المبكر عندما يكون التدخل مطلوباً ولدعم فعالية نظام اللعيد واليحيى الشامل لإدارة الجودة.





نتائج عمليات التقصي

فعالية نتيجة التقييم السنوي لنظام

إدارة الجودة كما في ٣١ ديسمبر ٢٠٢٤

يتعين على الشريك الإداري تقييم نظام إدارة الجودة على أساس سنوي، كما في ٣١ ديسمبر، واستنتاج فعاليته. يتم تنفيذ عملية التقييم سنوياً بناءً على سياسة التقييم السنوي باللحيد واليحيى لإدارة الجودة. يعتمد هذا التقييم على ما إذا كان نظام إدارة الجودة الخاص باللحيد واليحيى يوفر تأكيداً معقولاً بأن:

- تفي اللحيد واليحيى وموظفوها بمسؤولياتهم وفقاً للمعايير المهنية والمتطلبات القانونية والتنظيمية المعمول بها، ويتم إجراء الارتباطات وفقاً لهذه المعايير والمتطلبات.
- التقارير التي يصدرها الشريك الإداري والشركاء المسؤولون مناسبة في هذه الظروف.

يستخدم تقييم فعالية نظام إدارة الجودة المعلومات التي تم جمعها من أنشطة المراقبة التي تم إجراؤها على مدار فترة ما. يأخذ التقييم في الاعتبار النتائج التالية:

- اختبارات الضوابط الرقابية الرئيسية لنظام إدارة الجودة
- ارتباطات التفتيش على المشاركة الداخلية والخارجية

أنشطة الرقابة الأخرى على سبيل المثال، اختبارات اللحيد واليحيى وامثال موظفيها لمتطلبات آداب وسلوك المهنة وسياسة الاستقلال، وملاحظات الجودة التي تقدمها الهيئات التنظيمية الخارجية ذات الصلة بنظام إدارة الجودة، والقضايا المبلغ عنها من خلال الخط الساخن الخاص بآداب وسلوك المهنة وسياسة الاستقلال. يتم استخدام الحكم المهني في تقييم نتائج أنشطة الرقابة، بما في ذلك تحديد ما إذا كانت النتائج، بشكل فردي أو بالاشتراك مع نتائج أخرى، تصل إلى مستوى عدم الكفاءة. تتطلب أي أوجه قصور تم تحديدها إجراء تحليل للسبب الجذري، ووضع خطة لتحسين الجودة وتقييمها لتحديد شدة وانتشار القصور. وعند تحديد نتيجة التقييم السنوي لنظام إدارة الجودة، إذا تم تحديد قصور جوهري، فستحتاج الشركة إلى تقييم ما إذا كان قد تم تصحيح أثر القصور، وما إذا كانت الإجراءات المتخذة بحلول ٣١ ديسمبر ذات فعالية.

نتيجة التقييم السنوي لنظام إدارة

الجودة كما في ٣١ ديسمبر ٢٠٢٤

إن نتيجة التقييم السنوي للحد واليحيى كما في ٣١ ديسمبر ٢٠٢٤ يقدم تأكيداً معقولاً أنه يتم تحقيق أهداف نظام إدارة الجودة وقد جرى اعداده وتطبيقه بشكل فعال.

عمليات الفحص الخارجية

تخضع ممارسات المراجعة لدى اللحد واليحيى لعمليات فحص وتقصى دورية من قبل الهيئة السعودية للمراجعين والمحاسبين وهيئة السوق المالية، وكجزء من عمليات التقصى، تقوم الهيئة السعودية للمراجعين والمحاسبين وهيئة السوق المالية بتقييم أنظمة رقابة الجودة وفحص عينة من الارتباطات. وقد تم إجراء آخر عملية تقصى لضمان الجودة من قبل الهيئة السعودية للمراجعين والمحاسبين في ٢٠١٩ ومن قبل هيئة .

السوق المالية في ٢٠٢٢. إننا نستفيد من عمليات التقصى والفحص التي تجريها الجهات الرقابية ونأخذها بعين الاعتبار. ونقوم بتقييم النقاط التي أثّرت أثناء الفحص بدقة من أجل تحديد الجوانب التي يمكننا من خلالها تحسين جودة المراجعة. كما تساعدنا عمليات الفحص الخارجية، إلى جانب برنامج فحص جودة المراجعة، في تقديم رؤى قيمة بشأن جودة ارتباطات المراجعة التي تنفذها اللحد واليحيى. وتمكننا هذه الرؤى من تنفيذ عمليات مراجعة عالية الجودة بشكل فعال.

عمليات الفحص الداخلية

يعد برنامج فحص جودة المراجعة لدى اللحد واليحيى بمثابة الركيزة الأساسية لمراقبة جودة ارتباطات المراجعة التي تنفذها اللحد واليحيى. وتقوم اللحد واليحيى بتطبيق هذا البرنامج والتقرير عن النتائج وإعداد خطط الاستجابة. يتمثل الهدف الأساسي للبرنامج في تحديد ما إذا كانت أنظمة إدارة الجودة، بما في ذلك أنظمة اللحد واليحيى، مصممة بشكل مناسب وتم مراعاتها عند تنفيذ ارتباطات المراجعة لتقديم تأكيد معقول حول مستوى الالتزام بالسياسات والإجراءات والمعايير المهنية والمتطلبات التنظيمية. وقد تم إعداد هذا البرنامج بما يتماشى مع الإرشادات الواردة في المعيار الدولي لإدارة الجودة، بنسخته المعدلة، وأي متطلبات إضافية حسبما هو ملائم للالتزام بالمعايير المهنية والمتطلبات التنظيمية في المملكة العربية السعودية. كما أنه يساعد الجهود المستمرة التي تبذلها اللحد واليحيى لتحديد المجالات التي يمكننا فيها تحسين أدائنا أو تعزيز سياساتنا وإجراءاتنا. يتم تنسيق ومراقبة البرنامج من قبل فريق تمكين الجودة، ويتم الإشراف عليه من قبل إدارة خدمات التأكيد. يتم اختيار الارتباطات التي يتم فحصها على أساس نهج قائم على المخاطر وفقاً لسياسة فحص جودة المراجعة لدى اللحد واليحيى، مع التركيز على ارتباطات المراجعة الضخمة أو المعقدة أو المنشآت الخاضعة للمساءلة العامة، بما في ذلك عوامل عدم التوقع. يشتمل برنامج فحص جودة المراجعة على عمليات فحص مفصلة للملفات والتي تركز على المخاطر وتغطي مزيداً من ارتباطات المراجعة للشركات المدرجة وغير المدرجة، والمنشآت الخاضعة للمساءلة العامة والمنشآت غير الخاضعة للمساءلة العامة، وذلك لقياس مدى الالتزام بالسياسات والإجراءات الداخلية، ومتطلبات منهجية المراجعة لدى اللحد واليحيى، والمعايير المهنية المحلية والمتطلبات النظامية.

يتم تنسيق ومراقبة البرنامج من قبل فريق تمكين الجودة، ويتم الإشراف عليه من قبل إدارة خدمات التأكيد. ويعد هذا البرنامج مكماً لأنشطة رقابة جودة المراجعة الخارجية، مثل برامج الفحص التي تنفذها الجهات الرقابية لمهنة المراجعة. كما أنه يخبرنا بمدى التزامنا بالمتطلبات النظامية، والإجراءات والسياسات والمعايير المهنية، وفي الوقت نفسه يقدم ملاحظات هامة حول رقابة الممارسات المهنية لدعم جهودنا المستمرة لتحسين الجودة. يتم اختيار الفاحصين ورؤساء الفرق لفحص جودة عمليات المراجعة وذلك حسب مهاراتهم وكفاءتهم المهنية في المحاسبة والمراجعة، فضلاً عن تخصصهم في القطاع. كما أن رؤساء الفرق والفاحصين مستقلون عن الارتباطات وفرق المراجعة التي يقومون بفحصها.

وقد ضم فريق الفحص لهذه السنة ثلاثة أعضاء من المديرين والتنفيذيين. يتم تلخيص نتائج برنامج فحص جودة المراجعة بالإضافة إلى أي جوانب رئيسية تشير النتائج إلى ضرورة إدخال تحسينات مستمرة عليها وفقاً لمصفوفة التقييم التالية: الأخضر (الفئة ١) - لا توجد ملاحظات أو هناك ملاحظات بسيطة الأصفر (الفئة ٢) - ملاحظات متوسطة الأهمية والبرتقالية (الفئة ٣) - ملاحظات جوهريّة تم إجراء آخر عملية فحص داخلي لجودة المراجعة السنة المالية المنتهية في ٣٠ يونيو ٢٠٢٠ لعدد خمسة ارتباطات جميعها ارتباطات لمنشآت خاضعة لإشراف هيئة السوق المالية وذلك خلال الفترة من الخامس من أبريل وحتى الثامن والعشرون من أبريل من قبل اثنين من مدراء المراجعة التنفيذيين وبقيادة شريك الجودة، وبناء على نتائج الفحص تم تصنيف ثلاثة من فئة أ واثنين من فئة ب، بعد الانتهاء من فحص جودة المراجعة، تمت مشاركة النتائج الملخصة داخل الشركة وذلك للتأكد من اتخاذ الإجراءات المناسبة قبل أرشفة ملف الارتباط. وفيما يتعلق بالسنة الحالية، تضمنت هذه الإجراءات بشكل أساسي إعداد نماذج وقوائم موحدة للارتباط لضمان احتمال متطلبات التوثيق الواردة في معايير المراجعة المطبقة وتدريب الموظفين في قسم خدمة المراجعة والتأكيد على استخدام هذه النماذج الموحدة.

وبالإضافة إلى معالجة أوجه القصور في ملف الارتباط من خلال الإجراءات التصحيحية، يقوم فريق تحليل الأسباب الجذرية باستخدام نتائج عمليات فحص جودة المراجعة كنقطة مرجعية لبدء تحليل السبب الجذري وفقاً لمتطلبات المراقبة الواردة في (المعيار الدولي لإدارة الجودة)

استبيانات آراء الموظفين

تتمكن اللحد واليحيى من خلال تعيين الموظفين المهوبين من تنفيذ خدمات مراجعة تتماشى مع توقعات جودة المراجعة لدينا. وتتم دعوة موظفي اللحد واليحيى سنوياً للمشاركة في استبيان "Great Place To Work" لمشاركة رأيهم حول تجربتهم في العمل لدى اللحد واليحيى. ويوفر استبيان "Great Place To Work" مقياساً لمشاركة موظفينا وأفكاراً بشأن جوانب زيادة المشاركة. ومن الممكن تحليل نتائج الاستبيان من خلال عدة عوامل، على سبيل المثال المجال الوظيفي أو المنطقة الجغرافية، والدرجة الوظيفية ونوع الجنس لتوفير تركيز إضافي لاتخاذ الإجراءات المناسبة. ومن تحصل اللحد واليحيى على خلال استبيان أفكار ورؤى إضافية حول "Great Place to Work"، كيفية التعامل مع الفئات المعروفة بتأثيرها على مشاركة الموظفين. كما نغطي أيضًا مجالات التركيز المتعلقة مباشرةً بجودة المراجعة، حيث يتضمن الاستبيان أسئلة محددة تتعلق بالجودة والتي يُطلب من جميع الأفراد الذين كانوا جزءاً من اللحد واليحيى خلال الإثني عشر شهراً السابقة الإجابة عليها، مما يوفر لنا مجموعة بيانات معينة بشأن الأمور المتعلقة برضا الموظفين.

يزود الاستبيان أيضًا قيادة اللحد واليحيى بالنتائج المتعلقة بالسلوكيات المنطوية على مخاطر، والحياة العملية للموظفين، والتمسك بقيم اللحد واليحيى، ومواقف الموظفين تجاه الجودة، والقيادة ونهج الإدارة العليا. وتقوم اللحد واليحيى بالمشاركة في استبيان "Great Place to Work" ورصد النتائج واتخاذ الإجراءات المناسبة للتعاطي مع نتائج الاستبيان والاستجابة لها.



متابعة التحديثات والمستجدات الهامة

تقوم اللحد واليحيى بالتأكد من تطبيق السياسات والالتزام بها من خلال إجراء مراجعة سنوية لتحديثات برامج وتطبيقات المراجعة. وتستخدم اللحد واليحيى أداة إدارة مشاريع من جهة خارجية لرصد التغيرات في الإطار المحاسبي والبيئة التنظيمية بشكل دوري، والتي قد تتطلب تعديلاً على مكتبة السياسات والتطبيقات، مثل سريان معايير المحاسبة والمراجعة الجديدة للتأكد من توافق جميع المنهجيات والتوجيهات مع المعايير المهنية ذات الصلة وأفضل الممارسات المهنية والأنظمة المعمول بها.

مراجعة تعليقات وملاحظات العملاء

تسعى اللحد واليحيى بشكل استباقي إلى الحصول على تعليقات وملاحظات من العملاء من خلال المحادثات الشخصية واستبيانات الجهات الخارجية لمراقبة مدى رضاهم عن الخدمات المقدمة إليهم. وتحرص اللحد واليحيى على أخذ هذه التعليقات والملاحظات بعين الاعتبار وإجراء تغييرات جوهرية على مستوى الارتباط ومستوى الشركة لتلبية احتياجات العملاء.

التأكيد في الوقت الفعلي

تتناول سياسات فحص جودة الارتباط لدى اللحد واليحيى متطلبات التأكيد في الوقت الفعلي بشأن ارتباطات المراجعة والتأكيد وفقاً لمتطلبات المعيار الدولي لإدارة الجودة (٢). إن فاحصي جودة الارتباط هم من المهنيين ذوي الخبرة والمعرفة الواسعة، كما أنهم أعضاء مستقلون عن فريق الارتباط وقادرون على إجراء تقييم موضوعي للأحكام الهامة التي أبداه فريق الارتباط والنتائج التي تم التوصل إليها في صياغة تقرير المراجعة.

ومع ذلك، فإن إجراء عملية فحص جودة الارتباط لا يقلل من مسؤوليات الشريك المسؤول عن الارتباط عن جودة الارتباط وتنفيذه. ولا يجوز بأي حال من الأحوال تفويض مسؤولية فاحص جودة الارتباط إلى أي شخص آخر. تغطي عملية فحص جودة الارتباط دورة الارتباط بالكامل، بما في ذلك التخطيط، وتقييم المخاطر واستراتيجية المراجعة وتنفيذها. وتقدم سياسات وإجراءات تنفيذ وتوثيق عمليات فحص جودة الارتباط إرشادات محددة حول طبيعة وتوقيت ومدى الإجراءات التي يتعين تنفيذها، والوثائق المطلوبة التي تثبت اكتمالها.

وفي كل الأحوال، يتم الانتهاء من عملية فحص جودة الارتباط قبل تاريخ تقرير المراجعة أو التأكيد. وبالنسبة لارتباطات المراجعة، يقوم شركاء المراجعة بإجراء عمليات فحص جودة الارتباط وفقاً للمعايير المهنية لمراجعة كافة الشركات المدرجة وبعض منشآت المصلحة العامة وتلك التي يجب مراقبتها عن كثب. ويقوم فريق إدارة المخاطر وتمكين الجودة بالشركة باعتماد كافة تكاليف فحص جودة الارتباط.

تحليل الأسباب الجذرية

إن تحليل الأسباب الجذرية يعد جزءاً محورياً من إطار تحسين الجودة في اللحد واليحيى، حيث يوفر تقييماً متعمقاً للأسباب الجذرية التي تكمن وراء نتائج الفحص الإيجابية أو السلبية لعمليات المراجعة. ويتيح ذلك لفريق العمل لدى اللحد واليحيى التركيز على السلوكيات الرئيسية التي تؤدي إلى تحقيق نتائج إيجابية وعالية الجودة، وهي عملية أساسية ورئيسية للتحسين المستمر. ويقوم فريق ممارسات المراجعة لدى اللحد واليحيى بتقصي نتائج تحليل كافة الأسباب الجذرية بالتفصيل. ويتيح تحليل هذا الاستقصاء فهماً أفضل للدوافع الكامنة وراء نتائج الفحص الإيجابية والسلبية على حد سواء. ويتم وضع خطط الاستجابة لمعالجة الأسباب الجذرية للنتائج ذات الصلة بالارتباطات الهامة. ويقوم فريق ممارسات المراجعة لدى اللحد واليحيى باستعراض طبيعة الأسباب الجذرية وانتشارها لتحديد ما إذا كانت هناك مشكلات عامة، وإذا كان الأمر كذلك، فإنه يتم وضع خطط عمل أخرى. ويضطلع فريق تمكين الجودة لدى اللحد واليحيى بمسؤولية معالجة أي أسباب جذرية وتنفيذ خطط الاستجابة على نطاق أوسع.

إطار الإقرار والمساءلة

كجزء من عملية إدارة الجودة، قامت اللحد واليحيى بوضع إطار للإقرار والمساءلة بشأن الجودة والذي يتم استخدامه في عمليات تقييم الموظفين وتحديد المكافآت وقرارات الترقيات (لكل من الشركاء والموظفين). وباستخدام إطار الإقرار والمساءلة، تقوم اللحد واليحيى بإجراء تقييمات دورية لأداء قيادة الشركة، بما في ذلك الشريك المدير المسؤول النهائي عن نظام إدارة الجودة وقائد تمكين الجودة المكلف بالمسؤولية التشغيلية عن نظام إدارة الجودة. وتأخذ هذه التقييمات بعين الاعتبار سلوكيات ونتائج الجودة لكل من هذين الشخصين بشأن الجوانب التي يتولون المسؤولية عنها. ويتضمن ذلك نتائج أنشطة مراقبة نظام إدارة الجودة التي تتعلق بمسؤولية هؤلاء الأشخاص والإجراءات التي اتخذوها استجابة لأوجه القصور التي تم تحديدها.

بيان الالتزام

تؤكد التدابير والإجراءات المطبقة كأساس لنظام إدارة الجودة التزامنا بالجودة مع التأكيد على أن نظام رقابة الجودة المطبق في اللحد واليحيى قد تم إعداده وتطبيقه بفاعلية.



الإيرادات

المعلومات المالية للفترة المنتهية في ٣ يونيو ٢٠٢٥

يتم عرض الإيرادات وفقاً لقواعد تسجيل مراجعي حسابات المنشآت الخاضعة لإشراف هيئة السوق المالية الصادرة عن الهيئة وذلك على النحو التالي:

٤٨,٢٨٨,١٥٣ ريال سعودي	إجمالي إيرادات المكتب.
٤,٩٩٩,٢٥٠	إجمالي الإيرادات من عمليات المراجعة مع المنشآت الخاضعة لإشراف هيئة السوق المالية
٢,٢٥٩,٠٠٠	الإيرادات من الارتباطات الأخرى مع المنشآت الخاضعة لإشراف هيئة السوق المالية والتي نفذ لها المكتب عمليات مراجعة
١,٧٦١,٥٠٠	الإيرادات من الارتباطات الأخرى مع المنشآت الخاضعة لإشراف هيئة السوق المالية والتي لم ينفذ لها المكتب عمليات مراجعة
٢١,٠٥٤,٢٨٣	الإيرادات من عمليات المراجعة مع المنشآت التي لا تخضع لإشراف هيئة السوق المالية
٨,٣٧٨,٤٩٥	الإيرادات من الارتباطات الأخرى مع منشآت لا تخضع لإشراف هيئة السوق المالية ونفذ لها المكتب عمليات مراجعة
٩,٨٣٥,٦٢٥	الإيرادات من الارتباطات الأخرى مع منشآت أخرى غير خاضعة لإشراف هيئة السوق المالية ولم ينفذ لها المكتب عمليات مراجعة

الملحق ا:

قائمة بأسماء عملاء
المراجعة الخاضعين لإشراف
هيئة السوق المالية

عملاء المراجعة الخاضعين لإشراف هيئة السوق المالية لدى اللحد واليحيى

قامت اللحد واليحيى في السنة المالية المنتهية في ٣٠ يونيو ٢٠٢٥ بإجراء مراجعة للمنشآت التالية الخاضعة لإشراف هيئة السوق المالية:

صندوق الإنماء المتوازن متعدد الأصول	صالح اليحيى
صندوق الإنماء لأسهم الأسواق الناشئة	صالح اليحيى
صندوق الإنماء المتنوع بالريال السعودي	صالح اليحيى
صندوق الإنماء عناية الوقفي	صالح اليحيى
صندوق الإنماء وريف الوقفي	صالح اليحيى
صندوق بر الرياض الوقفي	صالح اليحيى
صندوق الإنماء الوقفي للمساجد	صالح اليحيى
صندوق رعاية الأيتام الوقفي	صالح اليحيى
صندوق جامعة الملك خالد الوقفي	صالح اليحيى
صندوق الإنماء المتداول	صالح اليحيى
صندوق الإنماء الجزيرة للمركبات	صالح اليحيى
صندوق الإنماء الخاص المتنوع للفرص ١-٢٣	صالح اليحيى
صندوق العائلي الخاص	صالح اليحيى
صندوق الإنماء العائلي الخاص ١-٢٣	صالح اليحيى
صندوق الإنماء للحج والعمرة	صالح اليحيى
صندوق الإنماء للرعاية الصحية الخاص	صالح اليحيى
صندوق الإنماء للمياه	صالح اليحيى
صندوق الإنماء لفرص توليد الدخل	صالح اليحيى
صندوق الإنماء لفرص الملكية الخاصة	صالح اليحيى
صندوق الإنماء للأسهم الخاصة-١	صالح اليحيى
صندوق وقف القصيم	صالح اليحيى
صندوق الإنماء الخاص للسكن الطلابي في الولايات المتحدة الأمريكية	صالح اليحيى
صندوق الإنماء الخاص للمرابحة والدخل الثابت- البرنامج ١	صالح اليحيى
صندوق ثروات طويق الاستراتيجي	صالح اليحيى

الشركات المدرجة	الشريك
شركة دار الأركان للتطوير العقاري	صالح اليحيى
شركة دار المعدات الطبية والعلمية	صالح اليحيى
شركة لانا الطبية	صالح اليحيى
شركة بنان العقارية	تركي اللحد
شركة ميار القابضة	صالح اليحيى
شركة موبى للصناعة	تركي اللحد
شركة كير الدولية	تركي اللحد

مؤسسات السوق المالية	الشريك
شركة دينار للاستثمار	تركي اللحد
شركة الإنماء للاستثمار	صالح اليحيى
شركة رزين المالية	تركي اللحد
شركة رواسي المتقدمة للاستثمار	تركي اللحد
شركة شراكة المالية	تركي اللحد
شركة شركاء فاد المالية	تركي اللحد

الصناديق الاستثمارية	الشريك
صندوق الإنماء ريت لقطاع التجزئة	صالح اليحيى
صندوق الإنماء ريت الفنادق	صالح اليحيى
صندوق الإنماء للسيولة بالريال السعودي	صالح اليحيى
صندوق ألفا للمرابحة	تركي اللحد
صندوق ألفا للأسهم السعودية	تركي اللحد
صندوق ألفا المرن للأسهم السعودية	تركي اللحد
صندوق ألفا المرن للنمو السعودي	تركي اللحد
صندوق ألفا المالية العام للصكوك	تركي اللحد
صندوق ألفا المالية لتطوير أرض وجهة مسار	تركي اللحد
صندوق ألفا المالية السعودية لتطوير العقاري - ٤	تركي اللحد
صندوق الخيول العربية- ألفا المكتبي	تركي اللحد
صندوق ألفا المالية متعدد الأصول	تركي اللحد
صندوق ألفا المالية للصكوك	تركي اللحد
صندوق فرص ألفا الخاص	تركي اللحد
صندوق ألفا للاكتتاب في القطاع الصحي ٢	تركي اللحد
صندوق ألفا المالية للطروحات الأولية	تركي اللحد
صندوق بوابة السلمانية	تركي اللحد
صندوق مسقا ودينار السعادة ٢	تركي اللحد
صندوق دينار العقاري (رسم المحمدية)	تركي اللحد
صندوق دينار للأسهم السعودية	تركي اللحد
صندوق دينار للاستثمارات الخاصة (ماما نورة)	تركي اللحد
صندوق تمويل الدينار	تركي اللحد
صندوق أرتال العقاري ٢	تركي اللحد
صندوق الاستثمارات العقارية	تركي اللحد
صندوق زود الاستثماري	تركي اللحد
صندوق جدوى ريت السعودية	تركي اللحد
صندوق جدوى ريت الحرمين	تركي اللحد
صندوق الإنماء المحمدية العقاري	صالح اليحيى
صندوق الإنماء السكني	صالح اليحيى
صندوق مجمع الإنماء اللوجستي	صالح اليحيى
صندوق منطقة الإنماء اللوجستي	صالح اليحيى
صندوق الإنماء الجزيرة الأول	صالح اليحيى
صندوق الإنماء الخمرة العقاري	صالح اليحيى
صندوق الإنماء ضاحية الرياض العقاري	صالح اليحيى
صندوق الإنماء رياض فيو	صالح اليحيى
صندوق الإنماء مشارف العوالي	صالح اليحيى
صندوق الإنماء النهدي العقاري	صالح اليحيى
صندوق الانماء العقارية العقاري	صالح اليحيى
صندوق دائية مكة الفندقية	صالح اليحيى
صندوق ضاحية السمو العقاري	صالح اليحيى
صندوق ذهبان العقاري	صالح اليحيى
صندوق الإنماء العقاري	صالح اليحيى
صندوق انماء ايجاد العقاري	صالح اليحيى
صندوق الإنماء الخبر العقاري	صالح اليحيى
صندوق الإنماء الثريا العقاري	صالح اليحيى
صندوق انماء الواحة العقارية	صالح اليحيى
صندوق الإنماء وادي الهدا	صالح اليحيى
صندوق أرض الإنماء اللوجستي	صالح اليحيى
صندوق الإنماء الطائف العقاري	صالح اليحيى
صندوق الانماء جزل العقاري	صالح اليحيى
صندوق القيروان للعقار اللوجستي	صالح اليحيى
صندوق الإنماء للأسهم السعودية	صالح اليحيى
صندوق الإنماء للإصدارات الأولية	صالح اليحيى

بلغ إجمالي عدد الساعات التي تم صرفها في الارتباطات أعلاه ٢٣,٠٠٩ ساعة يمثل عدد ساعات الشركاء فيها ٥٠٪

الملحق ٢:

مشاركة الشركاء
في مجتمع المحاسبة
والأعمال

فضلاً عن دورهم الأساسي كشركاء في اللحد والحد، يتمتع تركي اللحد وصالح الحد بحدور فعال في مجتمع المحاسبة والأعمال المهنية، ويستند هذا الحدور إلى أكثر من ١٩ عامًا من العلاقات والعمل الجاد.

وجدير بالذكر أن كلا من تركي وصالح يشاركان في عدد من لجان المراجعة لشركات خاضعة لإشراف هيئة السوق المالية، وفيما يلي قائمة بها:

الشريك	المنشأة
تركي اللحد	شركة علم
تركي اللحد	شركة أسمنت تبوك
صالح الحد	الشركة العربية للأنابيب
صالح الحد	شركة الأندلس العقارية
تركي اللحد	مجموعة الدكتور سليمان الحد للخدمات الطبية
تركي اللحد	شركة مصنع جمجم للأدوية
صالح الحد	الشركة السعودية للصناعات الحد

الملحق ٣:

التوظيفين

إن أحد أولوياتنا تتمثل في تعيين الموظفين والحفاظ عليهم وتطويرهم. ونلتزم في اللحد واليحيى بتوظيف المواطنين السعوديين في كافة أقسام الخدمات لدينا والعمل على الحفاظ عليهم وتطويرهم.

وتتضمن استراتيجية التوطين لدينا الأهداف التالية:

التأكد من إدراج كافة الموظفين السعوديين لدينا على أحد برامج التأهيل المهني

زيادة العدد الحالي للموظفين السعوديين في اللحد واليحيى

منح التدرج الوظيفي للموظفين السعوديين لدينا ليصبحوا مدراء ومدراء تنفيذيين وشركاء في اللحد واليحيى كما أننا ملتزمون بتقديم برنامج تدريب متميز للموظفين السعوديين لدينا يمكنهم من تحقيق كامل إمكاناتهم وأن يصبحوا ناجحين ومتميزين على الصعيد المهني. وفي المقابل نقوم بتشجيعهم ونتوقع منهم تولي زمام حياتهم المهنية.

انجازاتنا

وكدليل على التزام اللحد واليحيى باستراتيجية التوطين، فإنه لمن دواعي فخرنا القول بأن أكثر من ٥٤ ٪ من الموظفين الفنيين لدى اللحد واليحيى في ٢٠٢٥ هم من المواطنين السعوديين بزيادة قدرها ١١ ٪ عن العام السابق (٢٠٢٤ : ٤٣ ٪)





مرخصة من قبل الهيئة السعودية
للمراجعين والمحاسبين
س.ت: ١١.٤٦٨٣١٤

العنوان المسجل للمكتب
الليد واليحيى محاسبون قانونيون
الدور السادس عشر، جراندا تاور،
طريق الملك فهد حي المحمدية
ص. ب. ٨٥٤٥٣، الرياض ١١٦٩١
المملكة العربية السعودية

معلومات الاتصال
١١ ٢٦٩٣٥١٦ (+٩٦٦)
١١ ٢٦٩٤٤١٩ (+٩٦٦)
info@lyca.com.sa